

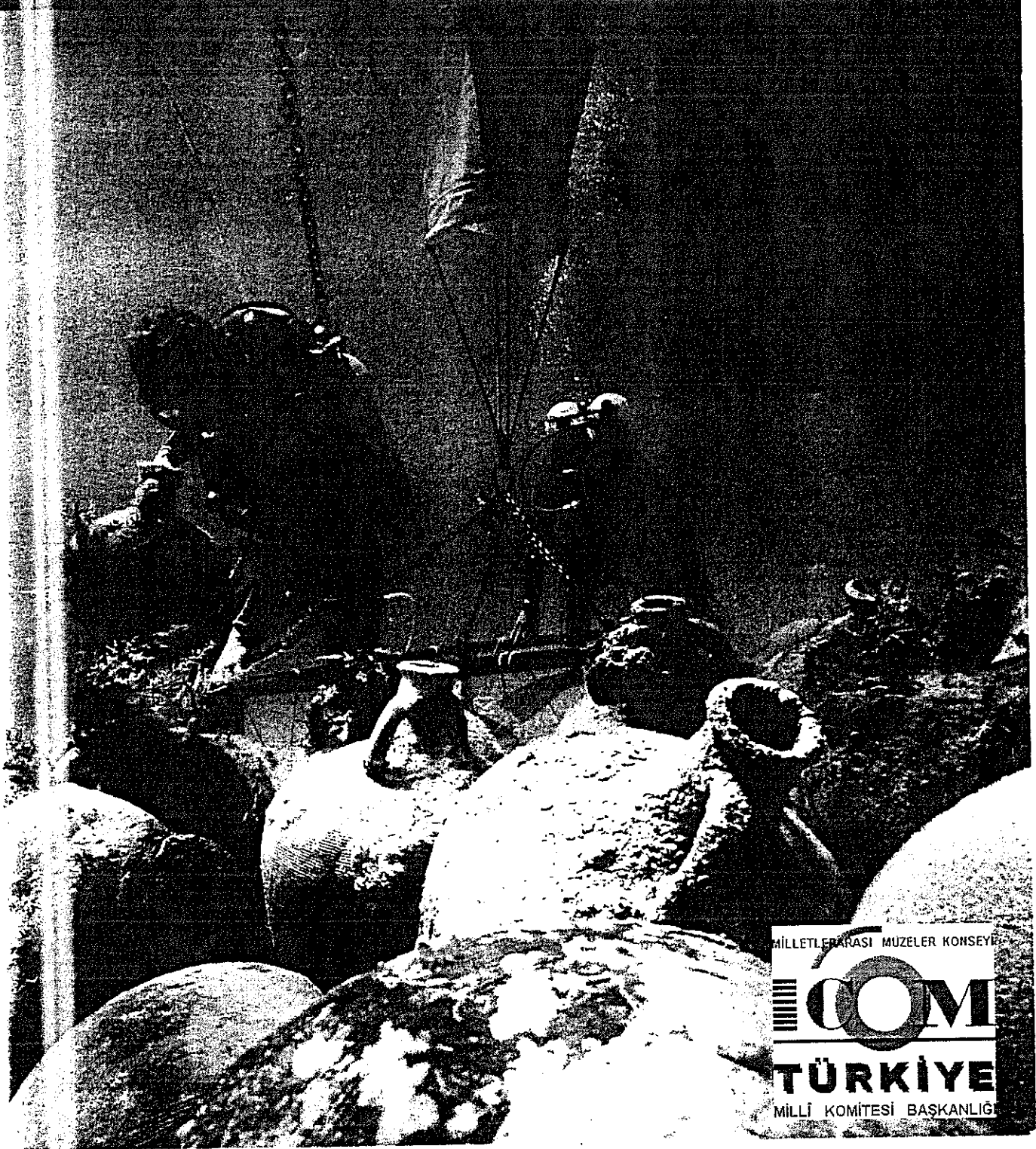
ISSN 1303-3972



# ARKEOLOJİ VE ARKEOLOGLAR DERNEĞİ DERGİSİ

3 Ayda Bir Yayınlanır

TEMMUZ - ARALIK 2003 Sayı: 18 - 19



MİLLETLERARASI MÜZELER KONSEYİ

**ICOM**

**TÜRKİYE**

MİLLİ KOMİTESİ BAŞKANLIĞI



## TÜRKİYE'DE SULTI ARKEOLOJİ ÇALIŞMALARI VE ALINMASI GEREKEN ÖNLEMLER

Prof. Dr. Mustafa ŞAHİN\*

Tarihe:

Yaklaşık 40 yıldan beri ülkemiz kıyılarında değişik sıklıkta arkeoloji amaçlı sultı kazı ve araştırma çalışmaları yapılmaktadır. Kıyılarımızın büyük bir bölümünün Akdeniz'e komşu olması ve Mısır'dan başlayıp Yunanistan, İtalya ve İspanya'ya uzanan ticaret yolunun üzerinde bulunması, antik çağlar boyunca bu bölgenin deniz ulaşım konusunda aktif rol oynamasına neden olmuştur.

Kalkolitik dönemden beri deniz yolu ile tacirlerin seyahat ettikleri bilirse de, yurdumuzda ortaya çıkarılan en erken tarihli buluntu Geç Tunç çağına tarihlenen Kaş yakınlarındaki Uluburun Batığı'dır. Mısır ile Girit Adası'nda gelişen Minos Uygarlığı arasındaki yakın ilişkiler ve denizcilerin çoğunlukla kıyılar takip ederek yolculuk yap-mak zorunda olmaları, Mısır'dan hareket eden gemilerin Doğu Akdeniz'e, oradan da Kıbrıs üzerinden güney kıyılarımızı takip ederek Girit Adası'na ulaşmalarını gerektirmiştir. Böylece Nil Deltası'ndan Batı Akdeniz'e doğru Anadolu kıyıları üzerinden sürekli bir deniz trafiği söz konusu olmuştur.

Demir Çağı'nda Mısır'ın deniz ticareti üzerindeki etkisi azalmaya başlamıştır. Ancak bu dönemde Doğu Akdeniz'de Yaşayan Fenikeliler ve bunlara atfedilen yeni denizcilik teknolojileri, deniz ulaşımının ve dolayısıyla da deniz ticareti ile ilgili ilişkilerin Fenikeliler eliyle yürütüldüğünü görüyoruz.

I. Q. 8. yüzyılın ortalarına doğru başlayan kolonizasyon hareketleri Yukarı Ege, Marmara ve Karadeniz kıyılarımızın da ticaret yolu ağına dahil edilmesinde etkin olmuş ve böylece Karadeniz, Marmara, Ege ve Akdeniz'de olmak üzere tüm kıyılarımızda

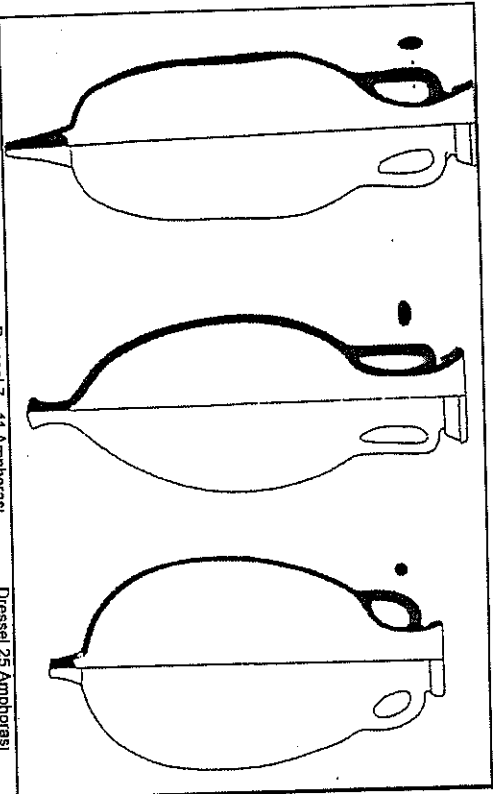
deniz trafiği sürekli artan bir seyir göstermiştir. Bu da kıyı kentlerinin çok kısa bir sürede gelişmesi ve zenginleşmesindeki en önemli etkenlerden birisidir. Dolayısı ile en sayılır çoğunluğunun kıyılarımızda veya denize uzanan nehir veya ırmak kenarlarında bulunması bir rastlantı değildir.

Denizcilik etkinliği Orta çağda da devamlılık gösterse de, sayıca artan korsanların saldırıları denizlerde ve kıyılarda güvenliği tehdit etmiş ve insanlar kıyı kentlerini terk ederek daha güvenli iç bölgelere doğru göç etmişlerdir. Osmanlı devrinde denizlerde güvenliğin sağlanması deniz trafiğinin tekrar artış göstermesinde etkin olmuştur.

Bu kısa tarihten de anlaşılacağı gibi, kıyılarımız denizciliğin başladığı en erken dönemlerden günümüze kadar kesintisiz bir şekilde önemli ticaret yolları üzerinde yer almıştır. Özellikle İlhahar, sonbahar ve kış mevsimlerinde ani ve hızlı büyüyen fırtınalar kıyılarımızda çoğu da ulaştırılabilir denizlerde çok iyi korunmuş olan çok sayıda batık olmasına neden olmuştur. Bodrum Sultı Arkeoloji Müzesi'nde sergilenen batık buluntuları, özellikle Uluburun Batığı Adana



M.S. 7. yy. Yasası add Bizans Batığı'nda bulunan agzı tapalı ampüra



Hallam 70 Amphorasi  
M.Ö. 1. yy. ortası - M.S. 1. yy. ortası

Dressel 7 - 11 Amphorasi  
M.Ö. 1. yy. sonu

Dressel 25 Amphorasi  
M.Ö. 1. yy.

ve Samsun Arkeoloji Müzelerinde korunan ve balıkçılar tarafından tesadüfen ele geçen bronz heykeller günümüzde bilenen önemli deniz altı buluntularından sadece birkaç tanesidir.

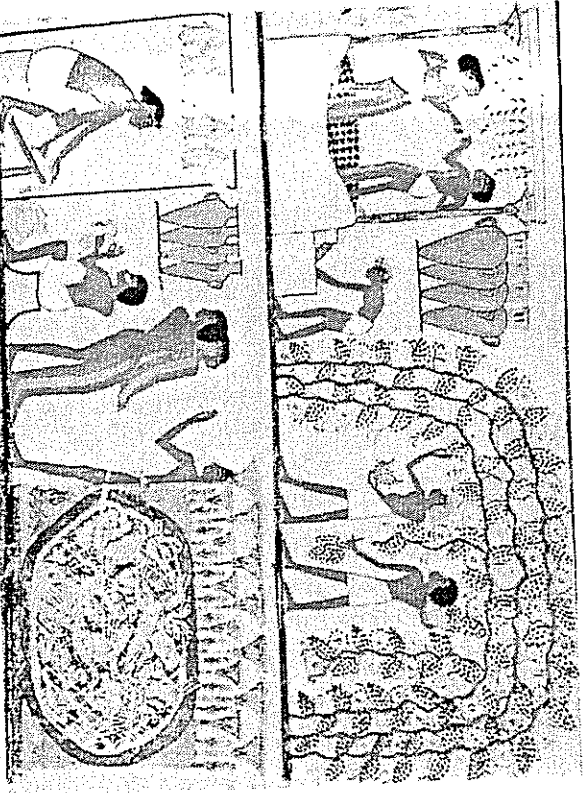
### Yapılması Gerekenler:

T.C. Kültür Bakanlığı, Anıtlar ve Müzeler Genel Müdürlüğü 07.03.2000 tarihinde dağıtıldığı 1974 sayılı yazı ile yurdumuzda bulunan arkeolojik zenginliklerimizin başka hiçbir ülke ile kıyaslanmayacak kadar ender olduğunu bir kez daha onaylamış ve önlümüzdeki 20 yıl hedef alınarak yapılacak kazılarda kimlerin kazı başkanı vasfını taşıyabileceğinin veya kimlerin yüzey araştırması yapabileceğinin kriterleri belirlenmiştir. Buna göre, kazı başkanı olmak isteyenlerin en az doçent unvanına sahip arkeolog veya konusu ile ilgili olmaları şartı aranmalıdır. Bu mesleğin antropolog olması gerekmektedir. Bu mesleğin dışında mimar, şehirci, plancı, filolog, etnolog, tarihçi, eskiçağ tarihçisi vb. gibi disiplinlerinden olan bilim adamlarına, hâlen kazı yapanlar hariç olmak üzere, kazı

başkanlığı verilmesi kurala bağlanmıştır. Yüzye araştırması yapmak isteyenlerde ise en az yardımcı doçent düzeyinde akademik kariyer beklenmektedir.

Buna karşın buçüne kadar yurdumuzda kimler sualtı araştırmaları ve kazı çalışmalarını yapmışlar ve de yapmaktadırlar? Cevap ne yazık ki bunların çoğunlukla yukarıda kriterleri belirlenen disiplinlerden olmadıklarıdır. Bu konuda ODTÜ-Satın İnternet sitesini ziyaret etmek verilecek örnekler açısından yeterli olacaktır. 1985 yılında bir grup ODTÜ öğrencisi ve öğretim elemanı tarafından kurulan ODTÜ Sultı Topuluğu (ODTÜ-SAT), kendi tanımlarına göre ODTÜ Rektörlüğü bünyesinde Spor Müdürlüğü'ne bağlı bir öğrenci örgütüdür. Kendilerine temel ilke olarak, "Türkiye'nin kıyıları ve iç sularındaki tarihi, kültürel ve doğal değerlerin araştırılması ve korunması ve tanıtılmasını" seçmişlerdir. Batıklağ, sualtı arkeolojisi (I), denizcilik tarihi gibi kültürel değerleri araştırma konularını amaçları arasında belirtmişlerdir. Bundan, dolayısı da BAĞI yani "Batık Araştırmaları Grubu'nu" kurmuşlardır. Sinop Sultı Yüzye





M.Ö. 15. yy. + Sonu 14. yy. Başlı Mısır Mezar Freskoku. Bağ bozumnu ve Şarap Üretimi

**Arastırması.** Çeşme Osmanlı-Rus Savaşı Batıkları Sualtı Yüzev Arastırması, Selenitli-sar Myonessos Anlık Kenit övarında Arkeolojik Keşif Dalışları, Van Gölü Yüzev Arastırması, Babakale, Tekirdağ, Marmara Adası, Dalğa-Burgazda yapılan arkeolojik kazılarını ve arastırılmaların, sualtı yüzev arastırılmalarında destek çalışmaları, 1992'den beri devam eden Kilkiya Kıyıları "Sualtı Arkeolojik Yüzev Arastırmaları" konulu çalışmalar etkinlikleri olarak sıralanmaktadır.

SCUBA (Self Containing Underwater Breathing Apparatus=Kendi Kendine Yeleli-ben Sualtı Solunum Donanımı) konusunda son yıllarda yapılan önemli keşifler insanların sualtı çalışmaları sağlanmıştır. Günümüzde bu eğitimi alan her meraklı da, yukarıda sadece bir örneğini gösterdiğimiz gibi, ne yazık ki kendisinde sualtında arkeolojik bir çalışma yapabilmeye haklarını görmeye başlamıştır.

**Bizim Yaptıklarımız:**

1996 yılında Arkeoloji Bölümü çatısı altında olmak üzere Sualtı Arkeoloji Anabilim Dalı'nın kurulması konusunda girişimler başlatılmıştır. Yüksek-öğretim Kurulu Başkanlığı'nın 14.02.2000 tarih ve 2879 sayılı yazıları ile bu işte uygun görülmüş ve aynı yıl Selçuk Üniversitesi, Fen-Edebiyat Fakültesi Arkeoloji Bölümü bünyesinde, başkanlığında "Sualtı Arkeolojisi Anabilim Dalı" kurulmuştur. Anabilim dalının ilk etkinliği Türkiye Sualtisporları, Cankurtarma, Sukaya-ğı ve Paleali Yüzme Federasyonu ile ittibat kurarak bir grup arkeolojik öğrencisine SCUBA kursları açmak olmuştur. SCUBA kursları eğitimin sadece ilk basamağını oluşturmuştur. Bunun dışında adaylara sualtında tespit ve kazı çalışmaları ve bu konuda geliştirilen son teknolojiler, yüzeye çıkarılan malzemenin restorasyon ve konservasyon çalışmaları, karşılaşılabilecek buluntulardan önemli olanların önceden tanımlanması gibi teknik bilgilerin verilmesi gerekmektedir.

Bu doğrultuda 2003-2004döneminde lisansüstü program açılmış ve 5 öğrenci kabul edilerek eğitim çalışmaları başlatılmıştır. Kıyılarımızda Tunç çağından başlayıp günümüze kadar kesintisiz bir şekilde her döneme ait batıkların olduğu düşünülmüşse, neden eğitimin lisansüstü düzeyde başladığı anlaşılmaktadır. Böylece Arkeolojinin (Prehistroya, Protohistorya ve Ömasya Arkeolojisi, Klasik Arkeoloji ve Sanat Tarihinin (Genel Sanat Tarihi, Türk ve İslam Sanatları, Erken Hıristiyan ve Bizans Sanatları) değişik dallarından öğretiler temel eğitimlerini tamamladıkları sonra kendi branşları ile ilgili kültür varlıklarını su altında da araştırma fırsatını bulacaklardır.

**Bu Konuda Daha Yapılması Gerekenler:**

1- Bu konuda en önemli görev Kültür ve Turizm Bakanlığı, Kültür Varlıkları ve Müzeler Genel Müdürlüğüne düşmektedir.

Çıkarılacak yeni bir yasa ile sualtı kültür varlıklarının araştırılması konusunda, su üstünde olduğu gibi daha ciddi kriterler belirlenmeli, her SCUBA eğitimi alan kişinin sualtı araştırma yapma isteği hem kabul edilmemelidir, hem de engellenmelidir. Urvanlı sualtı arkeolojide bulunmak başlangıç aşaması için zor olsa da, hiç değilse ivedi bir önlem olarak arkeolog veya yakın branşlardan olmayanların batık dalışı yapmaları kesinlikle engellenmelidir.

2- Özellikle kıyı kentlerinde bulunan üniversitelerimiz Sualtı Arkeolojisi Anabilim Dalı'nı desteklemeli ve özendirilmelidir. Böyle bir çalışmanın denize kıyısı olmayan bir ilimizde başlatılmış olması ve üniversitemiz yetkili organlarının çalışmalarımıza olan her türlü desteği her türlü taktirin üzerindedir.

3- Halihazırda bir sualtı sit haritası var olsa da, toprak üstü SIT alanlarında olduğu gibi, sahnın sualtında olanlar da aceleyle getirilmeli, hatalı ve yanlış SIT haritaları belirlenmiştir. Zira, profesyonel veya amatör dalışçıların iladelerine göre, birçok alan kültür varlığı olmasına karşın SIT alanı dışında, birçoğu ise herhangi bir batık olmasına karşın SIT alanı içindedir. Bu nedenle yeni kurulacak sualtı arkeolojik araştırma enstitüleri desteklenerek önümüzdeki on yıl içinde çalışmalarına daha ciddi bir şekilde taranmalı, sualtında bulunan kültürel zenginliklerimiz özeliklerine ve ait oldukları kültürlere göre süratle belirlenmeli ve oluşturulacak haritalarla bu alanlarda, uzman arkeologların başkanlığı veya refakati dışında, kesinlikle alelli dalışlara izin verilmemelidir.

**\*Selçuk Üniversitesi**

Fen-Edebiyat Fakültesi Arkeoloji Bölümü Sualtı Arkeolojisi Anabilim Dalı Bşk.

