

ARKEOLOJİ VE ETNOGRAFYA  
BİLİMİ VE ANITLARI GENEL MÜDÜRLÜĞÜ  
Ziya Gökalp Yayınevi

NEÇİĞDE  
K-2004

# İPİOL

REPUBLIC OF TURKEY  
C M O  
TÜRKİYE  
MILLÎ KÜLTÜR BAKANLIĞI

## SELÇUK ÜNİVERSİTESİNDE SUALTI ARKEOLOJİSİ ÇALIŞMALARI

Mustafa ŞAHİN\*

Sualti arkeoloji araştırmaları özellikle Amerika'nın öçülüğünde olmak üzere SCUBA'daki (Self Containing Underwater Breathing Apparatus) gelişmelere paralel olarak 1950'li yıllardan beri artarak devam etmektedir. Bu güne kadar özellikle INA (Institute of Nautical Archaeology of America) tarafından yapılan değişik sualtı araştırmaları ve kazıları ile hem gemiciliğin başladığı ilk dönemlerden başlayarak antik çağ deniz ticaret yolları üzerine çok önemli bilgiler elde edilmiş, hem de, Mahdia-Tunus, Uluburun veya Serçeme Limanı-Türkiye'de gibi örnekler göz önünde bulundurulursa, çok değerli kültür varlıkları halihazırda su üstüne çıkartılarak müzelerde sergilenmeye başlanmıştır. Antik çağ denizciliğine ışık tutacak yüzlerce önemli batığın halen sualtında durduğu da bilinen bir diğer gerçektir.

Yaklaşık 40 yıldan beri Türkiye kıyılarında değişik sıklıkta arkeoloji amaçlı sualtı kazı ve araştırma çalışmaları yapılmaktadır.



Zağma. Kahverengi hatırı aşığı sular altında kalmıştır.

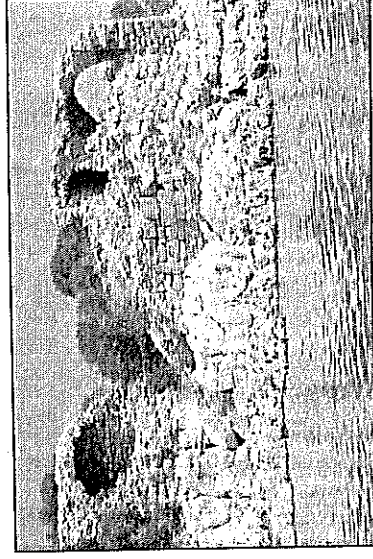
\*Prof. Dr. Konya Selçuk Üniversitesi Arkeoloji Bölümü Öğretim Üyesi

hala yanıt beklenmektedir. Bölgede sualtında yapılan çalışmaların artırılması, bu konudaki bilinmezleri çözmek açısından önemli ip uçları sunacaktır.

Deniz yolunu kullanarak ticaret yapma, Orta çağda da devam etse de, sayıca artan korsan saldırıları, hem denizciliğin gerilemesine, hem de kıyı kentlerinin boşaltılarak daha fazla güvenli iç bölgelere taşınmaya neden olmuştur.

Bu kısa tarihçeden de anlaşılacağı gibi, Türkiye kıyıları denizciliğin başladığı en erken tarihlerden başlayarak günümüze kadar kesintisiz bir şekilde denizcilerin yol güzergahları üzerinde bulunmuştur. Bundan dolayı da Türkiye açıkları yoğun bir deniz trafiğine sahne olmuştur. Özellikle İlbahar ve Sonbahar mevsimlerinde aniden başlayan ve hızla büyüyen fırtınalar, çoğu ulaşılabilen derinliklerde olmak üzere, Türkiye kıyılarında çok sayıda batığın bulunmasında en önemli etkenlerdir.

Sualti arkeoloji araştırmalarında Türkiye kıyıları kadar iç suları ile de çok önemli bir konuma sahiptir. Çok sayıda göller ve akarsuları prehistorik çağlardan başlayarak

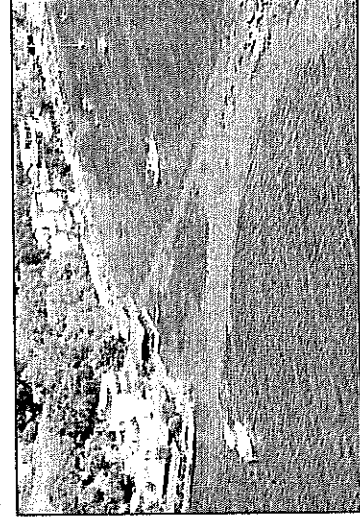


Kız Kalesi üzerinde mimari kalıntılar

ARKEOLOJİ VE ARKEOLOGLAR DERNEĞİ DERGİSİ

Dalış bilmeyen öğrencilere ise en az \*\*CMAS sertifikası alacak şekilde dalış eğitimi verilmektedir. Dalış eğitimi için bir sertifikasyon programı vardır ve burada bir \*\* bir de \*\* Balıkadam Eğitmeni oluşan ekip yer almaktadır. Dalış eğitimi 3 aşamadan oluşur. Teorik eğitim, havuz eğitimi ve deniz eğitimi. Teorik eğitim enstitü sınıflarında, havuz eğitimi üniversitenin olimpik yüzme havuzunda, deniz eğitimi ise Konya'ya karayolu ile 3 saat uzaklıkta bulunan Alanya'da verilmektedir.

Eğitimin genel kültür derslerinde özellikle antik çağ deniz ticaret yolları, limanlar ve liman tesisleri, kıyı yerleşimleri, gemiler ve kargoları gibi konulara ağırlık verilmektedir. Eğitimin bir diğer ders programı ise sualtı araştırmaları ve kazılarında teknik bilgi ve becerinin verildiği uygulamalı sualtı çalışmalarıdır. Bu eğitimi ancak en az \*\* CMAS brövesi olan öğrenciler alabilmektedir. Kara, havuz ve deniz olmak üzere üç aşamada sürdürülen çalışmalarda öğrencilere sualtında yüzey araştırmaları yapma, gridasyon, yazılı kayıt alma, ölçüm yapma, çizim yapma, fotoğraf ve film çekme, kazı yapma gibi temel bilgi ve beceriler uygulamalı olarak öğretilmektedir. Konular önce sınıflarda teorik



Myndos, Doğu Limanı. Sualtına çıkan mendirek.

ARKEOLOJİ VE ARKEOLOGLAR DERNEĞİ DERGİSİ



Kız Kalesi kıyısında su altında bulunan çapa.

İnsanoğlunun geçmişini araştırmayı amaç edinen Arkeoloji, Rönesans ile birlikte gündeme gelen genç bilim dallarından birisidir. Kronolojik olarak Prehistorya, Protohistorya ve Önsaya, Klasik Arkeoloji gibi kendi içinde değişik alt anabilim dallarına ayrılmıştır. Ancak arkeolojinin bir diğer anabilim dalı olması gereken "sualtı arkeolojisi" ne yazık ki akademik anlamda bir bilim dalı olarak yaygınlaşmamış ve üniversitelerde sualtı arkeologu yetiştirecek bölümler ihmal edilmiştir. Bu nedenle bu güne kadar sualtı çalışmaları genellikle enstitü (INA) veya cemiyetler (DEGUWA -Deutsche Gesellschaft zur Förderung der Unterwasserarchaologie e.V., İKUWA-International Congress on Underwater Archaeology, British Heritage vd.) tarafından yürütülmüştür.

Türkiye'de akademik anlamda bir sualtı arkeoloji enstitüsünün kurulması ilk olarak 1990 li yılların ortalarına doğru gündeme gelmiş ve bu amaçla yasal prosedür 1996 yılındaki ilk başvuru ile başlatılmıştır. Gerekli olan yasal formalitelerin tamamlanmasından sonra, bölüm açılması konusundaki onay 2000 yılında alınmıştır. Böylece, Selçuk Üniversitesi, Fen-Edebiyat Fakültesi, Arkeoloji Bölümü altında bir

anabilim dalı olmak üzere "Sualtı Arkeoloji Anabilim Dalı" kurulmuştur. Hem fikir babası olması, hem de aktif çalışmaları nedeniyle ile anabilim dalı başkanlığına Prof. Dr. Mustafa Şahin seçilmiştir.

2001-2002 yılları arasında ana bilim dalı başkanının Alexander von Humboldt Vakfı'ndan aldığı bir burs nedeniyle ile Almanya'da olması, bölümdeki sualtı arkeoloji çalışmalarının bir müddet duraklamasına neden olmuştur. Daha sonra 2003 yılından başlayarak bölüm ilk öğrencilerini kabul etmiş ve aktif olarak çalışmaya başlamıştır.

Lisans eğitimine öğrenci almayan bölüm, yüksek lisansla 15, doktora ise 3 öğrenci olmak üzere lisans üstü eğitim vermektedir. Eğitim, 2 Profesör, 2 yardımcı Doçent, 3 uzmandan oluşan öğretim üye ve elemanları tarafından verilmektedir.

Dersler genel kültür ve teknik uygulama olarak iki bölümden oluşur. Eğitime başlamak için dalış bilme bir ön kriter değildir. Öğrenciler arkeologlar veya arkeoloji dışında en az 4 yıllık eğitim veren fakülte mezunları arasından seçilmektedir. Kabul edilen öğrenci eğer arkeoloji kökenli değilse, en az 2 sömestr ve 40 saatten oluşan temel arkeoloji eğitimi almak zorundadır.



Kubadabat Proje Eklbi.

TDOL

Dalış bilmeyen öğrencilere ise en az \*\*CMAS sertifikası alacak şekilde dalış eğitimi verilmektedir. Dalış eğitimi için bir sertifikasyon programı vardır ve burada bir \*\* bir de \*\* Balıkadam Eğitmeni oluşan ekip yer almaktadır. Dalış eğitimi 3 aşamadan oluşur. Teorik eğitim, havuz eğitimi ve deniz eğitimi. Teorik eğitim enstitü sınıflarında, havuz eğitimi üniversitenin olimpik yüzme havuzunda, deniz eğitimi ise Konya'ya karayolu ile 3 saat uzaklıkta bulunan Alanya'da verilmektedir.

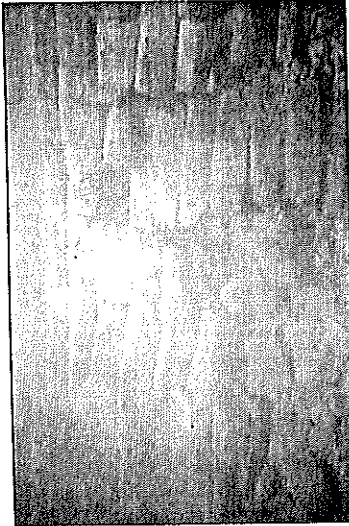
Eğitimin genel kültür derslerinde özellikle antik çağ deniz ticaret yolları, limanlar ve liman tesisleri, kıyı yerleşimleri, gemiler ve kargoları gibi konulara ağırlık verilmektedir. Eğitimin bir diğer ders programı ise sualtı araştırmaları ve kazılarında teknik bilgi ve becerinin verildiği uygulamalı sualtı çalışmalarıdır. Bu eğitimi ancak en az \*\* CMAS brövesi olan öğrenciler alabilmektedir. Kara, havuz ve deniz olmak üzere üç aşamada sürdürülen çalışmalarda öğrencilere sualtında yüzey araştırmaları yapma, gridasyon, yazılı kayıt alma, ölçüm yapma, çizim yapma, fotoğraf ve film çekme, kazı yapma gibi temel bilgi ve beceriler uygulamalı olarak öğretilmektedir. Konular önce sınıflarda teorik

olarak anlatılmakta, daha sonra havuzda ayrıntılı olarak pratik yapılmakta ve en son olarak da deniz altında uygulama yapılmaktadır.

Yüksek lisans eğitiminin süresi en fazla 3, doktora ise 6 yıldır. Her bir çalışma sonucunda da öğrenci bir tez yazma ve bunu bir komisyon öntünde kabul ettirmek zorundadır. Eğitimin sonunda ise öğrenci "Bilim Uzmanı" veya "Doktor" unvanı almakta, ayrıca bir Yüksek Lisans veya Doktora diploması sahibi olmaktadır.

Bölüme bağlı ayrıca bir de Sualtı Öğrenci Topluluğu (SU-SAT) bulunmaktadır. Öğrenci topluluğu akademik eğitimin yanında, isteyen veya meraklı olan üniversitemiz öğrencileri üyeleri veya öğrencilerine dalış eğitimi vermektedir.

Ayrıca, 2005 yılından başlayarak periyodik olarak bölümümüz Muğla İli, Bodrum İlçesi, Gümrüklük Beldesinde sadece arkeoloji bölümü öğrencilerine hizmet vermeyi amaç edinen uluslararası bir eğitim kampı açacaktır. Bu kampın amacı, sualtında yapılacak arkeolojik kazı ve araştırmalarda çalışmak isteyen arkeoloji öğrencilerine sualtı eğitimi vermek ve uygulama yaptırmaktır.



Myndos, Doğu Limanında Sualtına Çöken Mimari Bölüm

Eğitim 3 aşamadan oluşacaktır. Birinci aşamada dailiş bilmeyen öğrencilere \*\*CMAS derecesinde bröve verecek bir çalışma olacaktır. Eğer öğrenci \*\*CMAS brövesine sahipse, bu eğitimden muaf tutulacaktır. 2. aşamada sualtında yüzey araştırması, plan alma, çizim yapma, kayıt tutma ve görüntüleme gibi temel bilgiler verilecektir. Bu eğitim uygulamalar ile birlikte 1-2 hafta süre kalmak üzere ise bir projeye bağlı olacaktır. Uygulama süresi konusunda bir sınırlama olmayacak, süreyi eğitime katılan öğrencinin kendisi belirleyecektir. Sualtında çalışmak isteyen arkeoloji öğrencilerini eğitime yönelik ilk ulular arası eğitim 15-20 Ağustos 2004 tarihleri arasında Doğu Akdeniz Üniversitesi- Gazimagusa-Kıbrıs işbirliği ile Gazipaşa-Antalya'da başarı ile yapılmış ve katılımcılara eğitim sonunda birer sertifikaya verilmiştir.

Çok yeni olan bölümümüz eğitim çalışmalarının yanında bir takım projeleri de üstlenmiş ve sürdürmeye çalışmaktadır. Proje başkanı Prof. Dr. Mustafa Şahin olmak üzere, üstlenilen projeler şunlardır:

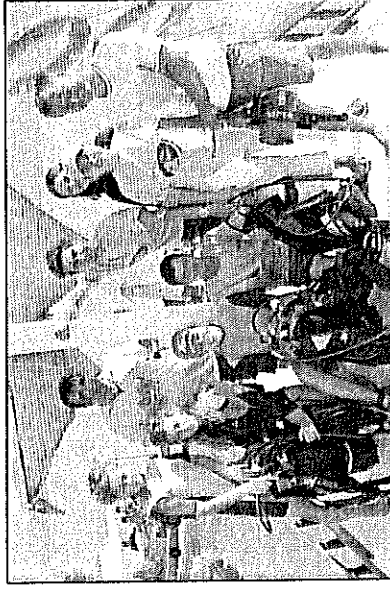
- 1- Beyşehir, Kubadabat Sarayı Kıyısında Selçuklu Limanı Araştırması Projesi: Bölümümüzün ilk başlıyan projesidir. İlk çalışmalar kazı başkanı Prof. Dr. Rüçhan Arık'n

desteği ve himayesinde 2004 yılı Ağustos ayı içinde yürütülmüştür. Kubadabat Sarayı, Anadolu Selçuklu Sultanlarının yazlık sarayı olarak inşa edilmiş bir komplekstir. Yazılı kaynaklara göre sultanlar saraya ulaşımı çoğunlukla saltanat kayıkları ile yapmışlardır. Bu da sarayın kıyısında bir liman bulunduğunu anlamına gelmektedir. Projenin amacı bu limanı açığa çıkartmak ve liman içinde veya çevresinde ulaşımda kullanılan kayıklardan birisini bulmaktır. 2004 sezonundaki ilk sezonda sarayın karşısında yer alan Kız Adası'nın çevresi araştırılmış ve burada çok sayıda mimari ve seramik kalıntının yanı sıra çiposu ile birlikte yaklaşık 50 cm yüksekliğinde bir de çapa bulunmuştur. Çalışmalar 2005 sezonunda da devam edecektir. Ada üzerinde Bizans çağına tarihlenen bir de kilise bulunması, daha erkene gidecek buluntuların işaretini vermektedir.

**2- Myndos Limanı ve Çevresinde Sualtı Araştırmaları:** Bölümün ilk çalışmalarından bir diğeri olan proje ilk olarak Eylül 2004 yılında yapılmıştır. Muğla İli, Bodrum İlçesi, Gümüşlük Beldesi'nde bulunan Myndos kenti, 2. binden itibaren yerleşilen bir kıyı kentidir. Mısır'ı Minos ve Kıta Yunanistan'a bağlayan bir deniz yolu üzerinde yer almaktadır. Bu nedenle de Akdeniz deniz ticareti



Gazipaşa, Uluslararası Sualtı Eğitimi Kampı



Gazipaşa, Uluslararası Sualtı Eğitimi Kampı

açısından çok önemli bir konuma sahiptir. Bu önemli kentte iki limanın bulunması da göstermektedir. Projenin amacı kentin liman tesislerini ortaya çıkartmak ve kent kıyılarında bulunan batıklara göre kronolojik olarak Akdeniz ticaretini öğrenmeye çalışmaktır. 2004 yılındaki ilk sezonda kentin Doğu Limanı araştırılmıştır. Proje gelecek yıl da daha genişleyerek devam edecektir.

### 3- Zeugma'da Sualtı Kültür Envanteri Çıkartma Projesi:

Gaziantep İli, Nizip İlçesi sınırları içerisinde kalan antik Zeugma kentinin büyük bir bölümü, hemen yanı başında inşa edilen Birecik Barajı'nın suları altında kalmıştır. Zamanında yeterli kadar maddi destek bulunmaması nedeni ile hızlı bir şekilde yapılmaması kazılar sonucunda bir çok alanda çalışmalar tamamlanmamış, bundan dolayı birçok kültür varlığı göl sularına terk edilmiş durumda kalmıştır. Bunun dışında göl suları ile temas eden humuslu toprağın yumuşayıp erimesi sonucunda bir takım mimari yapıların açığa çıkmış olabileceği tahmin edilmektedir. Projenin amacı hem sualtında kalan, hem de sonradan toprağın erimesi sonucunda ortaya çıkmış olabilecek kültür varlıklarının envanterini çıkartmak ve eğer taşınabilen kültür varlıklarına rastlanırsa onları su dışına taşımaktır. Bu proje 2005 yılında başlayacaktır.

**4- Beyşehir Gölü Çevresinde Prehistorik Yerleşimlerin Araştırılması Projesi:** 2004 yılında Kubadabat Sarayı çevresinde yaptığımız dalışlar esnasında, Beyşehir gölünün çevresinde prehistorik yerleşimlerin olduğu gözlemlenmiştir. İlk olarak 2005 sezonunda başlayacak projemizde gölün çevresinde veya içinde bulunan prehistorik yerleşimlerin saptanmasına çalışılacaktır.

**5- Knidos Limanı ve Çevresinde Sualtı Araştırmaları:** Kazı başkanı Prof. Dr. Ramazan Özgan'ın desteği ve himayesinde olmak üzere 2005 yılında başlamayı düşündüğümüz bir diğer projedir. Muğla İli, Datça İlçesi, Yazı Köyü'de bulunan Knidos kenti, Doğu Akdeniz'i batıya bağlayan önemli bir rota üzerinde kurulmuştur. Kentin çevresinde ve limanlarında daha önce İNA tarafından yapılan sualtı araştırmalarında, su tabanında çok sayıda batığın olduğu rapor edilmiştir. Projenin amacı söz konusu batıkları kronolojik olarak sıralamak, kargolarını belirlemek ve hangi kente geldiğini saptamaktır. Böylece antik çağ denizciliği, deniz ticareti, kentler arasındaki ticari ilişkiler ve ihrac mallarının türleri hakkında önemli bilgilerin elde edilmesi umulmaktadır. Knidos liman tesislerinin ortaya çıkartılması da projenin amaçları arasında yer almaktadır.

Sualtı Arkeoloji Bölümü yukarıda sözü edilen projeler dışında Türkiye'de sürdürülen bir takım sualtı kazı ve araştırmalarına da öğrenci göndererek, katkı sağlamaya başlamıştır. Prof. Dr. Nergis Günsen'in başkanlığında sürdürülen Marmara Adası, Çamaltı Batığı'na 2003-2004 yıllarında 2 öğrenci, Prof. Dr. Cengiz Işık adına Serdar Akerdem tarafından yürütülen Kaunos sualtı kazılarına ise 2004 yılında 4 öğrenci gönderilerek destekte bulunulmuştur.