

PASIPHAE – Daidalos Mozaïği Üzerine Yeni Düşünceler

New Assessment on the Mosaic of PASIPHAE – Daidalos

Mustafa ŞAHİN*

Özet

Zeugma/Belkıs antik kentinde, ikinci yerleşim terası olarak isimlendirilen sektörde 1999 yılında yapılan kurtarma kazıları esnasında Poseidon Villası olarak adlandırılan yapıda bulunan Pasiphae-Daidalos Mozaïği hakkında günümüze kadar çok sayıda bilimsel veya popüler nitelikli yayın yapılmış ve kompozisyonda yer alan motifler değişik açılardan irdelenmiştir. Bu yayınların çoğunda, Minos Boğası'nın söylencesi, ilk uçan kişilerin söylencesi, testerenin icad edilmesinin söylencesi, hırsız mimarın yakalanış söylencesi gibi birbirinden farklı mitolojilerin aynı kompozisyonda anlatıldığı önerilmiştir. Bir panoda, farklı karakterler arasında ve birbirinden farklı mekanlarda geçen söylencelerin topluca birlikte anlatıldığını düşünmek manasızdır. Bu nedenle çalışmada Pasiphae-Daidalos Mozaïği üzerinde yer alan kompozisyon ikonografik açıdan etraflıca bir defa daha irdelenerek, asıl anlatılmak istenen konu belirlenmeye çalışılmıştır. Sonuç olarak pano üzerinde Pasiphae'nin boğaya olan tutkusunu gidermek için Daidalos ve oğlu Ikaros tarafından ahşap düve maketinin yapılışının hikaye edildiği tespit edilmiştir.

Anahtar Kelimeler: Daidalos, Pasiphae, Ikaros, Ariadne, Zeugma, Mozaik.

Abstract

About Mosaic of Pasiphae-Daidalos in Villa of Poseidon from Zeugma/Belkıs Ancient City, which has been found during Rescue Excavation in 1999, has been made a lot of popular and scientific publication and its motifs have been evaluated different angles until today. In this publications suggest legend of Minos' Bull, legend of first flying people, legend of invention of first saw, legend of capturing thief architect and etc. It is meaningless to argue that on the one panel with different mythologies. Therefore in this paper we have again explicated iconographical the composition of Pasiphae-Daidalos and we have tried to determine a topic on this mosaic. In conclusion, on the panel has been determined that model of wood heifer is being made by Daidalos and his son Ikaros for Pasiphae's love to the bull.

Keywords: Daidalos, Pasiphae, Ikaros, Ariadne, Zeugma, Mosaic.

Pasiphae-Daidalos Mozaïği olarak literatüre geçen taban mozaïği, Gaziantep İlinin Nizip İlçesine bağlı Zeugma/Belkıs kentinde 1999 yılında yapılan kurtarma kazıları esnasında ikinci yerleşim terası olarak adlandırılan sektörde yer alan "Poseidon Villası" olarak isimlendirilen yapıda bulunmuştur (Resim 1)¹. Kazıyı yapan hafirler, İ.S. 2. yüzyılın sonlarına tarihedikleri mozaik tabanın villanın triclinium bölümünde bulunduğunu düşünmektedirler (Ergeç 2006: 101; Önal 2009: 18 vd.).

Dalga motiflerinden oluşan bir bantın çevrelediği panonun içerisinde yan yana altı figür yer almaktadır (Resim 2). Figürlerle birlikte bulunan yazıtlar nedeniyle sol yanda oturan kadının Pasiphae (ΦΑΚΙΦΑΗ), ayakta duran kadınlardan yaşlı olanın Tropos (ΤΡΟΦΟC), sakallı olan erkeğin Daidalos (ΔΕΔΑΛΛΟC) ve son olarak eliyle tuttuğu ağacı şekillendiren delikanlının Ikaros (ΕΙΚΑΡΟC) olduğunu biliyoruz. Kompozisyonda sadece Pasiphae ve Tropos arasında ayakta duran genç kızın ismi eksiktir. Betim alanında bu figürlerden başka motifler de bulunmaktadır. Sol

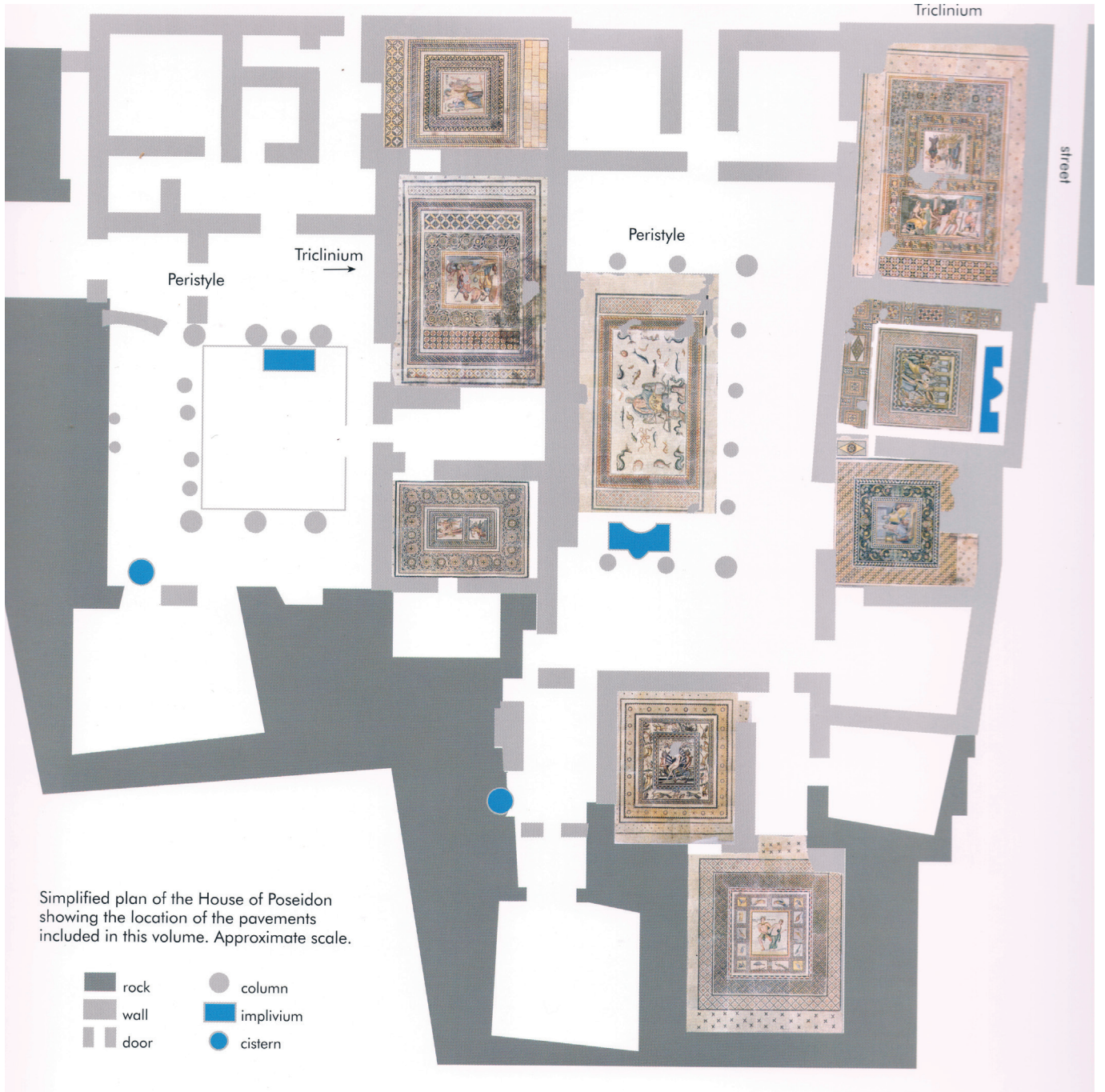
* Uludağ Üniversitesi, Fen-Edebiyat Fakültesi, Arkeoloji Bölümü, 16059 Görükle – Bursa / Türkiye. E-mail: mustafasahin@uludag.edu.tr

1 Pano Uzunluğu: 143 cm; Pano Geniliği: 145 cm; Figür Yükseklik: 98 cm

10 dm²'deki Tessera Sayısı: Baş Bölgesi: 20 x 18 adet, Vücut Bölgesi: 13 x 13 adet, Çevre Geneli: 15 x 13 adet.

Bordürde Kullanılan Renkler: Kızıl kahve, krem, siyah.

Figürlerde Kullanılan Renkler: Açık-koyu kahve, krem, siyah, yeşil, mavi, sarı, gri.

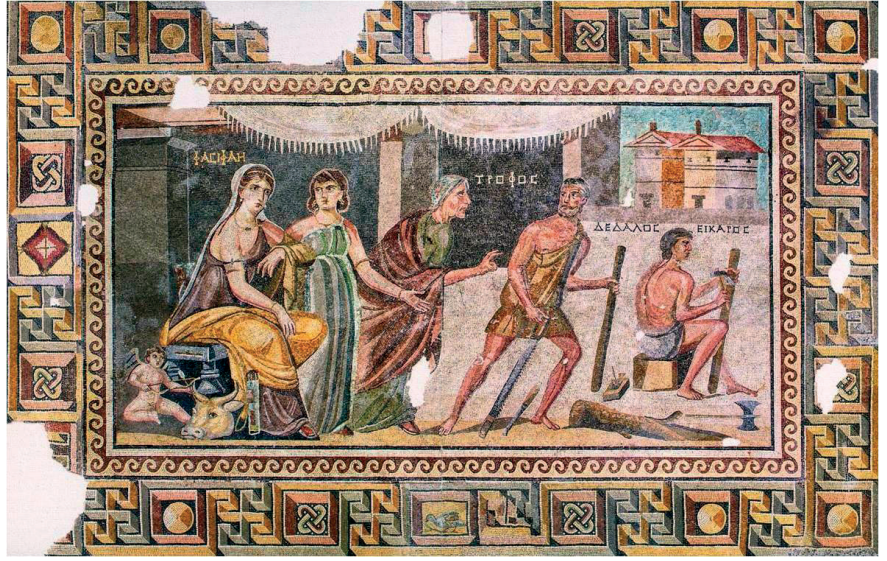


alt köşede bulunan başın Minos Boğası'nın kesik başı ve sağ üst köşede betimlenen yapıların Minos Boğası söylencesine konu olan labyrinthosun bulunduğu saray yapısı olduğunu düşünülmektedir (Ergeç 2006: 100; Önal 2009: 18).

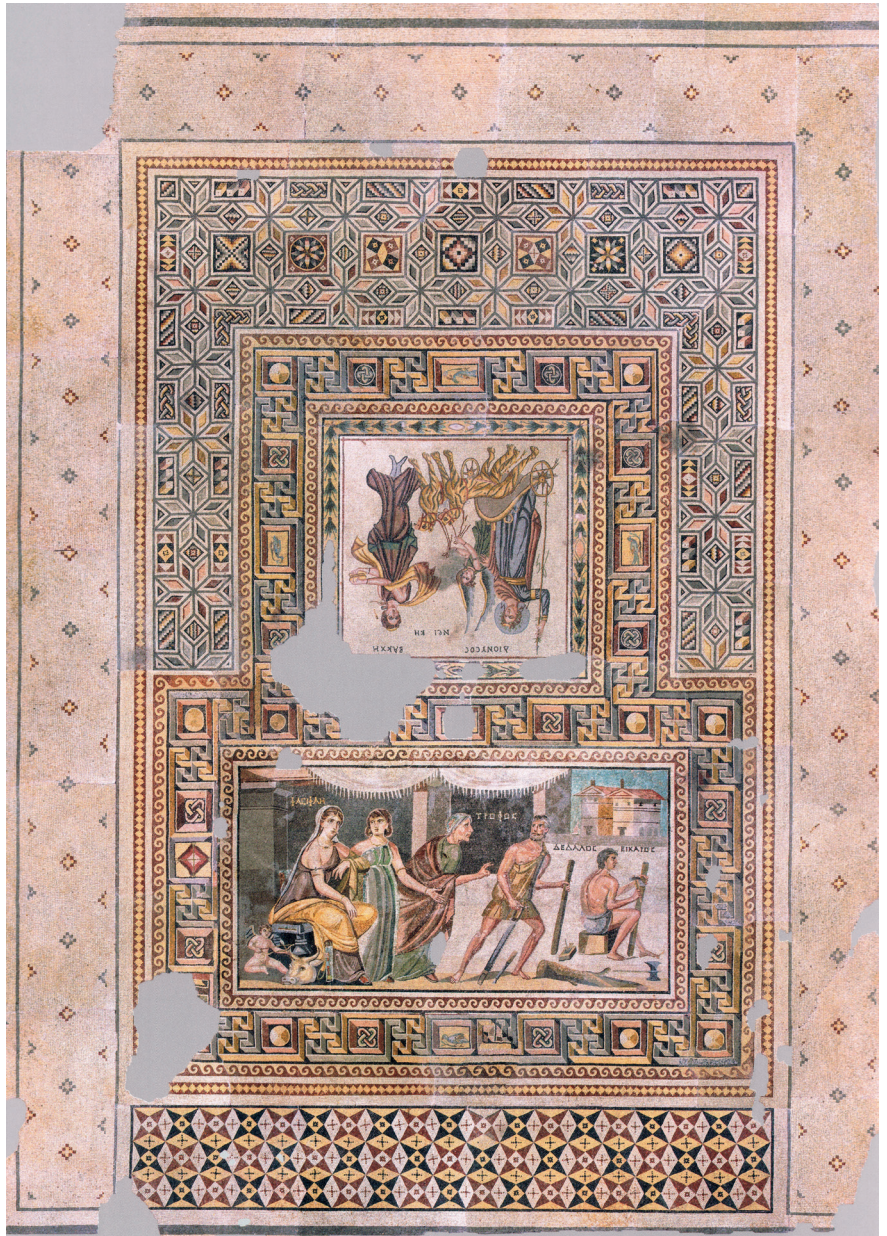
Poseidon evinde bulunan mozaik taban tricliniumun planına uygun olarak T şeklinde tasarlanmıştır (Resim 3). Betim alanının arka planında üç katlı olduğunu düşündüğümüz ikiz konut, taşıyıcı unsur olarak pilasterlerin kullanıldığı ve baştabanında perde bulunan bir yapının ön cephesi bulunmaktadır. Sol tarafta Pasiphae, alçak, kolluksuz, ancak kısa arkalıklı bir sandalye üzerinde, sol koluyla yontulan ağaçlara benzer kahverengi bir nesneden destek alarak oturur şekilde betimlenmiştir (Resim 4). Sağ kolu sol bacağı üzerindedir. Sağ omuzunu açıkta bırakacak şekilde askısı sağ kola doğru düşmüş kolsuz bir chiton giymiştir.

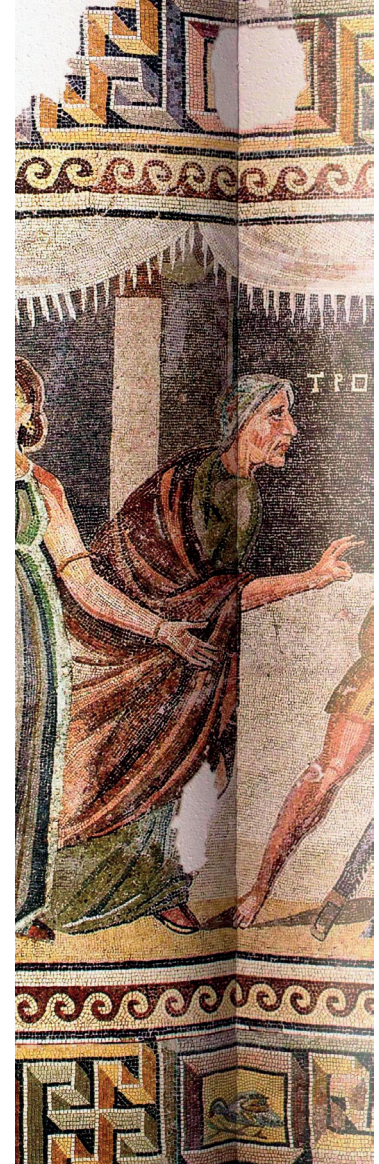
Resim 1
Önal 2009: 15

Resim 2
Ergeç 2006: 102 vd.



Resim 3
Önal 2009: 17





Elbise, göğüs altından bir kemerle sıkıştırılmıştır. Chitonun üzerine giyilen himation, vücudun üst bölümünü açıkta bırakarak baştan aşağı doğru inmekte ve kalçalardan itibaren vücudun alt bölümünü örtmektedir. Himationun sarı renkli olması ayrıca dikkat çekmektedir. Manto, sol omuzu açıkta bırakacak şekilde örtülmüştür, ancak sol kol manto altında kalmıştır. Başında yer alan bant, küpeler, boyunda kolye, sağ kolunda pazubent ve bilezik takılar arasında yer almaktadır. Pasiphae'nin sağ ayak ucunda zemin üzerinde oturur şekilde elinde ok ve yayı ile betimlenmiş çıplak Eros görülmektedir. Eros, sağ eliyle yayını tutarken, sol elinde tuttuğu okunu önünde yerde duran bir boğa başının gözüne saplamaya veya çıkartmaya çalışmaktadır. Boğa başının hemen sağında, Pasiphae'nin sağ bacağından destek olarak dik bir şekilde duran içi oklarla dolu bir sadak yer almaktadır.

Pasiphe'nin solunda ise genç bir kız ayakta durmaktadır. Parmak ucuna kadar vücudunu örten kolsuz bir chiton giymiştir. Göğüs altında bir kemerle tutturulan elbisenin sağ omuz üzerindeki askısı kol üzerine doğru düşmüştür. Omuz hizasında kısa kesilmiş saç modeli ile başını sağında bulunan Pasiphae'ye doğru çevirmiş, gözleri ile onu dikkatli bir şekilde süzmektedir. Sol kolunu yana doğru

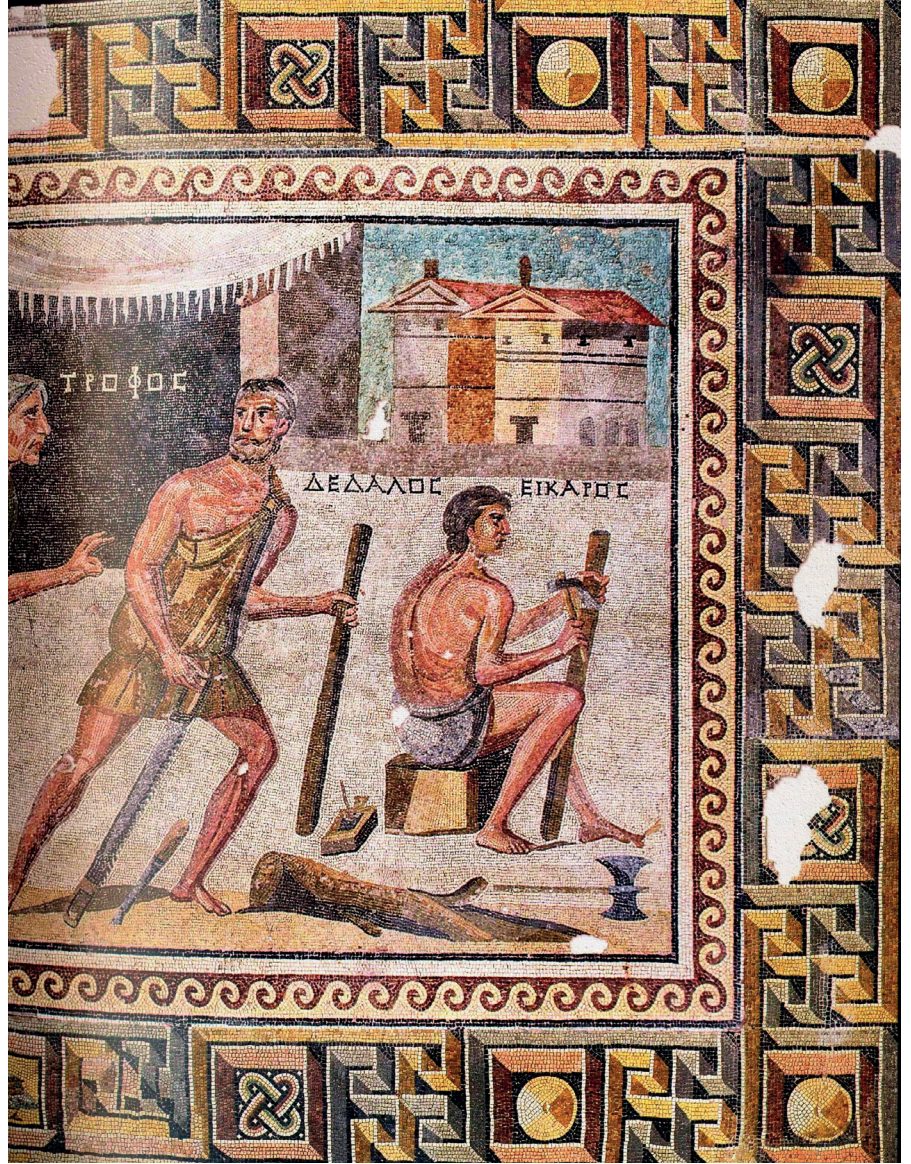
Resim 4
Önal 2009: 20

Resim 5
Önal 2009: 20 vd.

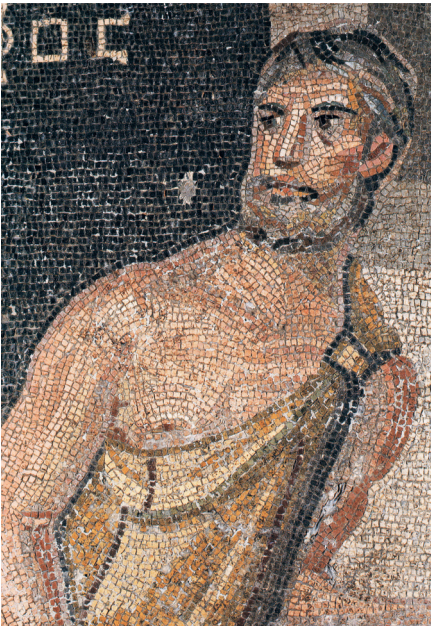


Resim 6
Önal 2009: 19

Resim 7
Önal 2009: 21



Resim 8
Önal 2005: 17



uzatmış, eliyle birşey göstermeye çalışıyor gibi durmaktadır. Takı olarak küpe-ler, kolye, pazubent ve bilezik dikkat çekmektedir. Pasiphae'den farklı olarak pazubent ve bilezik sol kola takılıdır. Bu bayanın kim olduğunu gösterir bir kayıt bulunmamaktadır.

Betimde yer alan kadınlardan sonuncusu genç kızın solunda sırtında kifoz varmış gibi öne doğru eğik olarak ayakta durur şekilde betimlenmiştir (Resim 5). Başının yanındaki yazıttan bu kadının "Trophos" olduğunu öğreniyoruz. Kısa kollu chiton üzerinde, başını açık bırakacak şekilde omuzunu ve sırtı ile birlikte vücudunu sıkıca örten bir himation bulunmaktadır. Manto sol omuzla birlikte sol kolu açıkta bırakmıştır. Giysi altında bulunan sağ eliyle mantoyu sıkı bir şekilde tutarken, sol kolunu Daidalos'a doğru uzatmaktadır. İşaret ve orta parmakları antik çağ ikonografisinde hitap şekli olarak kullanılan "adlocutio" görünümündedir. Profilden betimlenen kifozlu kadının ilerlemiş yaşını, duruşunun yanı sıra ağarmış saçları, derinleşmiş yüz çizgileri ve yorgun yüz ifadesi de göstermektedir (Resim 6).

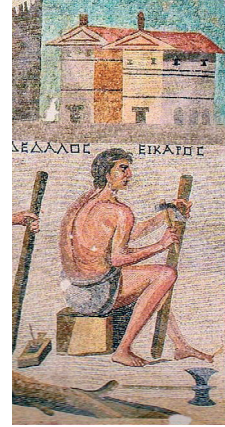
Daidalos (Daedalos), ayakta cepheden betimlenmiştir (Resim 7). Ağarmış saçsakalı ile olgun yaşlarda bir erkek fizyonomisine sahiptir (Resim 8). Dizden

hafif büküğü sol ayağının üzerinde durmaktadır. Sağ bacağını gerili bir şekilde yanına doğru uzatmıştır. Ayağında ayakkabı olmaması dikkat çekmektedir. Baş sağına doğru dönük, bakışları her üç kadına doğrudur. Sağ elinde bir testere, solunda ise bir ağaç parçası tutmaktadır. Sağ omuzunu açıkta bırakacak şekilde giydiği tunika bir kemerle belden sıkıştırılmıştır. Kemer, zahmet gerektiren işi nedeniyle bir miktar kalça üzerine doğru kaymıştır. Zemin üzerinde marangozluk ile ilişkili değişik araç ve gereçler bulunmaktadır: bacalarının arasında yere saplanmış şekilde dik duran bir iskarpela, onun sağında bir el rendesi ve bunun da ön tarafında iki ağızlı bir balta yer almaktadır. Sol bacağının önünde üzeri budaklı henüz işlenmemiş bir ağaç gövdesi dikkat çekmektedir.

Birlikte bulunan yazıtta “İkaros” olduğunu öğrendiğimiz son figür, diğerlerine arkasını dönmüş şekilde köşeli bir kütük üzerinde oturur şekilde betimlenmiştir. Delikanlı suspensor benzeri belden kemerli bir şort giymiştir. Sol eli ile tuttuğu ağaç gövdesini, sağ elindeki keser ile şekillendirmeye çalışmaktadır. Bakışları dikkatli bir şekilde işine yoğunlaşmıştır (Resim 9). Sahnenin sağ üst köşesinde, semerdam çatılı, üç katlı (?) ikiz bina şeklinde bir bina yükselmektedir. Katlar, ahşap hatıllar ile birbirinden ayrılmıştır. Yapının giriş kapıları dar yüzde yer almaktadır. Alt katta kepenkli üç büyük pencere, üst katta ise uzun yüzde iki, dar yüzde iki olmak üzere daha küçük pencereler bulunmaktadır. Çatı, kiremitle kapatılmış olup, her iki evin de birer bacası bulunmaktadır. Arka plan mimarisi olarak, ayrıca, ortada köşeli bir plasterle iki bölüme ayrılan büyük bir yapı yer almaktadır. Yapının saçak bölümünde ucunda püskülleri bulunan kalın kumaştan görkemli bir perde asılıdır (Resim 2).

Yukarıda kısaca tanıtmaya çalıştığımız kompozisyonda birbirinden çok farklı mitolojilerin anlatıldığını düşünenler bulunmaktadır. Önerilen söylenceler arasında; Pasiphae'nin yasak aşk yaşadığı Minos Boğası ile söylencesi (Erhat 1989: 225-6, 260), İlk uçan kişiler olan Daidalos ve oğlu İkaros'un kanat yapma söylencesi (Erhat 1989: 86, 166) ve Daidalos'un testereyi icad etmesinin söylencesi² ön plana çıkmaktadır. Daidalos'un elinde testere tutması bu konuda çalışma yapanların aklına testerenin icadı hikayesini getirmiş olmalıdır. Ancak söylencenin geneli ve olayın geçtiği mekan göz önünde bulundurulursa, ikonografi açısından kompozisyonla bu söylencenin uzaktan yakından bir ilgisinin bulunmadığı anlaşılacaktır. Aynı kuşularımız balmumu ve kuş tüyleri ile icat edilen ilk kanat söylencesinin mozaik taban üzerinde kendisine yer bulması savı için de geçerlidir. Kompozisyonda kanat yapımı konusuna işaret edebilecek herhangi bir sahne, karakter veya betimin olmaması bu varsayımı da geçersiz kılmaktadır. Mevcut öneriler içerisinde en kabul edilebilir olanı Pasiphae'nin Minos Boğası ile yaşadığı yasak aşktır.

Söylenceye göre, Girit'in efsanevi kralı Minos'un karısı olan Pasiphae, tanrı Helios'la Perseis'in kızıdır. Kral Minos, Girit tahtı üzerinde hak iddia ettiği zaman, tanrılardan bu hakkını kanıtlayan bir işaret vermelerini istemiştir. Minos, Poseidon'a bir adak adayarak, denizden bir boğa çıkarmasını talep etmiş ve boğayı kendisine kurban olarak adayacağına söz vermiştir. Ne var ki, Poseidon kralın dileğini yerine getirmiş olmasına rağmen, Minos, vermiş olduğu sözü yerine getirmeye yanaşmamıştır. Poseidon, bunun üzerine ceza olarak Eros'u göndererek Minos'un eşi Pasiphae'yi baştan çıkartmış ve tanrısal boğaya karşı



Resim 9
Önal 2009: 23

2 Daidalos hem mimar, hem heykeltıraş, hem de her türlü mekanik araçlar yapan ve Platon'un Menon adlı diologunda sözü geçen canlı heykelleri bile meydana getiren çok yönlü bir kaşiftir. Atina'daki işliğinde yeğeni Talos ile birlikte çalışmıştır. Ne var ki, günün birinde Talos ölü bir yılann dışından esinlenerek testereyi icad etmiştir. Bunu fena kıskanan Daidalos çırağını Akropol'den aşağı atarak öldürmüştür. Davaya bakan Areopagos mahkemesi de Daidalos'u sürgüne mahkum etmiştir. Ayrıca bkz. Erhat 1989: 86, 304.

dayanılmaz bir âşk duymasına neden olmuştur. İhtirasını nasıl tatmin edeceğini bilemeyen Pasiphae çok hünerli Daidalos’a akıl danışmıştır. Bunun üzerine Daidalos tahtadan bir düve maketi yapmayı teklif etmiştir. Bu heykel o kadar kusursuz ve gerçeğine benzemiş ki, boğa bile aldanmış ve heykelin içine giren Pasiphae ile ilişkiye girmiştir. Bu birleşmeden hamile kalan Pasiphae, yarı insan, yarı boğa olan Minotauros’u dünyaya getirmiştir (Erhat 1989: 225–6, 260; Grimal 1997: 611 vd. bkz. Pasiphae).

Poseidon Villası’nda bulunan pano üzerinde yer alan kompozisyonda bu söylencenin hangi anı resmedilmiştir? Editörlüğü Dr. Rifat Ergeç tarafından yapılan ve 2006 yılında yayınlanan Belkis-Zeugma Mozaikleri isimli kitabın 98-109 sayfaları villanın trickliniumunda bulunan bu mozaïğe ayrılmıştır. Arka planda yer alan yapılardan soldaki “sütunlar ve pilasterler arasında kenarı püsküllü perde ile süslenmiş bir yapının ön cephesi”, sağdaki ikiz evler ise “labyrinthosun bulunduğu saray” olarak tanımlanmaktadır. Sol alt köşede yer alan boğa başı The-seus tarafından labyrinthosda öldürülen “Minos Boğası’nın kesik başı” (Ergeç 2006: 101; Önal 2009: 18) olarak nitelendirilmektedir. Yazarlara göre, sağ üst köşede yer alan ve labyrinthosun bulunduğu farz edilen saray yapısı, kompozisyonda yer alan boğa başını açıklamaktadır. Diğer bir ifade ile her ne kadar kompozisyon Pasiphae Mozaïği olarak isimlendirilse de, sahnede, söylencenin Minotauros’un öldürülmesi ile sonuçlanan final bölümünün betimlendiği varsayılmaktadır.

Eğer sahnede gerçekten mitosun son bölümü betimlendi ise, Pasiphae merakla neden Daidalos ile İkaros’un çalışmalarını izlemektedir, kompozisyonda yer alan aktörlerin tamamı isimleri ile gösterilirken neden Minotauros söylencesinin baş aktörlerinden birisi olan Ariadne’nin ismine yer verilmemiştir, her iki usta ellerinde ağaçlar ve marangoz aletleri ile ne yapmaya çalışmaktadır? Ayrıca, niçin Eros’un aşk oku Minotauros’un gözündedir? Burada betimlenen boğa başı Minotauros’un babası sayılacak boğaya mı, yoksa Minotauros’un bizzat kendisine mi aittir ? Bu arada arka planda labyrinthos olarak tanımlanan yapının da gerçekten labyrinthos olup olmadığı da sorgulanmalıdır. Yine arka planda yer alan diğer yapının ön cephesine, kenarında püskülleri bulunan perde neden asılmıştır. Sonuç olarak, Poseidon Villası tricklinium mozaikleri her ne kadar bu güne kadar defalarca yayınlanmış olsa da ikonografi açısından bir çok soru cevapsız kalmıştır. Bu makalenin amacı, yukarıda sıralamaya çalışılan sorulara, kompozisyonda yer alan ipuçlarından hareket ederek, yanıt bulmaya çalışmaktır.

Daidalos, çok sayıda Pompei duvar resminde de görüldüğü gibi, Roma betim sanatında çok sevilen motiflerden birisidir (Sichtermann 1992: 22). Alışıldık şekilde kısa işçi kıyafeti giyer (Sichtermann 1992: 23). Çok nadir olarak sakalsız ve çıplak betimlense de, çoğunlukla olgun yaşlarda ve sakallı gösterilmiştir (LIMC III (1986), 315 Nr. Taf. 238 ve 319 Nr. 45 Taf. 245; Sichtermann 1992: 24 dipnot 40). Devinim olarak çalışırken, oturuyorken ya da dizlerinin üzerine çökmüş olabilir, nadiren ayaktadır (Sichtermann 1992: 23 dipnot 11).

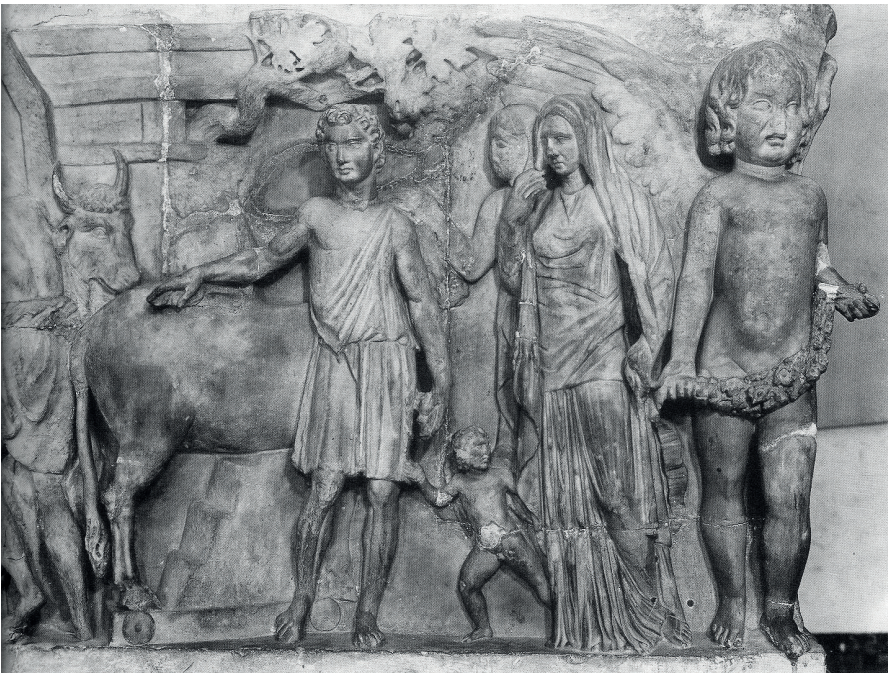
Daidalos betimlerinde genellikle yanında bir kadın durmaktadır. Başında diadem taşıması dışında herhangi bir belirteçi bulunmayan bu kadın, bugüne kadar farklı kişiler olarak yorumlanmıştır: Daidalos’u kaçmaya teşvik eden Pasiphae (Sichtermann 1992: 23 dipnot 19), kanatları yaparken yardımcı olan Ars’ın personifikasyonu (Sichtermann 1992: 23 dipnot 20) veya İkaros’un annesi olan Naukrate (Sichtermann 1992: 23 dipnot 24). Ancak, Pasiphae-Daidalos mozaïğinde yer alan yazıta göre, Daidalos’un yanında duran kadının tartışmasız bir şekilde Pasiphae olduğu belgelenmiş olmaktadır.



Resim 10
Sichtermann 1992: 100 vd. Taf. 24.1:
Paris, Louvre Müzesi



Resim 11
Sichtermann 1992: 100 vd.
Kat. 25 Taf. 25.1



Resim 12
Sichtermann 1992: 100 vd.
Kat. 25 Taf. 25.2

H. Sichertermann'ın erotik bir aşk hikayesi olarak isimlendirdiği Pasiphae'nin boğaya karşı tutkusu (Sichtertermann 1992: 28 vd.), bir bölümü Paris Louvre Müzesi'nde, bir bölümü de Roma Villa Borghese Müzesi'nde sergilenen Pasiphae Lahiti üzerinde de betimlenmiştir (Resim 10) (Sichtertermann 1992: 100 vd. Kat. Nr. 25 Taf. 24.1). İ.S. 2. yüzyılın ortalarına tarihlenen bu lahit (Sichtertermann 1992: 101), üzerinde yer alan konular dikkatli bir şekilde irdelenirse, Daidalos mozaïği üzerinde anlatılmak istenen olaya ışık olabilecek ip uçları sunmaktadır.

Pasiphae Lahiti'nin uzun yüzünün her iki köşesinde ellerinde girland tutar şekilde oldukça büyük şekilde işlenmiş çıplak birer Eros bulunmaktadır. Erosların arasında kalan uzun yüzlerden birisinde yanyana üç farklı sahne yer alır; ilk sahnede betimlenen grupta, sakallı Daidalos oturan Pasiphae'nin önünde ayakta durmaktadır (Resim 11). Pasiphae-Daidalos mozaïğini anlamak açısından ortadaki sahne çok önemlidir (Resim 10). Burada üç erkek işçi ahşaptan imal ettikleri bir inek maketini tamamlamaya çalışmaktadırlar; sahnede, işçilerin arasında tekerlekli bir kaide üzerinde duran inek maketinin eksik olan sol arka bacağı ve başı yerlerine monte edilmeye çalışılmaktadır. İneğin üzerinde gibi gözükten arka planda yer alan ağaç ve bina ise olayın açık havada geçtiğine işaret etmektedir. Demek ki, boğa maketine ait baş, gövde, bacak gibi harici organlar, bronz heykel yapımında olduğu gibi, ayrı ayrı üretilip, daha sonra yerlerine monte edilmektedir. Bu durum Daidalos mozaïğinde Eros'un önünde bulunan boğa başını daha anlaşılır hale getirmektedir. Diğer bir ifade ile, boğa başı, Minos Boğası'nın kesilen başı değil de, Pasiphae için üretilmeye başlanan ahşap düve maketinin monte edilecek harici parçalarından birisi olmalıdır.

En sağdaki üçüncü sahnede ise Pasiphae, hizmetçisi ve Eros'un eşliğinde tekerlekli kaidenin üzerinde duran tamamlanmış düve maketinin önünde peçesini açmaktadır (Resim 12). Cinsel ilişki hazırlığı peçenin açılması ile bir nevi düğünle özdeşleştirilmiş olmalıdır. Daidalos, düve maketinin yanında ayakta durmaktadır. Her ki sahnede de düve küçük tekerlekleri olan bir kaidenin üzerindedir. Bu tekerlekler, düvenin canlı değilde maket olduğunu açık bir şekilde göstermektedir. Düvenin arkasında ağaç ve bir tapınak betimlenmiştir; C. Robert, bunlarla Gortyn'deki kutsal çınarın bulunduğu alanın temsil edildiğini düşünmektedir (Robert 1890; Robert 1897: 48 vd. Nr. 35 Taf. 10-11; Robert 1918: 568). Napoli Milli Müzesinde sergilenen İ.S. 1. yüzyıldan fresco üzerinde de benzer şekilde tekerleki kaide üzerinde ahşap inek maketi görülmektedir. Sahnenin ön solunda yine İkaros önündeki tezgahta bulunan bir ağacı şekillendirmeye çalışmaktadır (Resim 13). Pasiphae ile birlikte Eros'un yer alması yine Daidalos Mozaïğini hatırlatmaktadır. Demek ki, Eros'a bu sahnede yer verilmesinin nedeni Pasiphae'nin baştan çıkartılması ve yasak aşka işaret etmek içindir.



Resim 13

http://www.tumblr.com/tagged/pasiphae?language=pl_PL (27.07.2013)

Sonuç olarak, Pasiphae Lahiti'ne göre, Daidalos Mozaïği üzerinde anlatılmak istenen konu, Daidalos ve İkaros tarafından Pasiphae'nin yasak aşkını gerçekleştirmek üzere tasarlanan ahşap düve maketinin yapılması anıdır. Ustaların elinde yer alan ağaç gövdeleri ve marangozluk aletleri ahşap maketin imal edilmekte olduğuna vurgu yapmak içindir. Yerde duran hayvan başı ise, Minetaurus'un kesilen başı değil de, yapılmakta olan ahşap düve maketine monte edilmek için hazırlanmıştır.

Lahit üzerinde peçe açarak gösterilmek istenen gerdek gecesine hazırlanan gelin ikonografisi, Zeugma'da Pasiphae'nin giydiği sarı renkli manto ile gösterilmiş olmalıdır. Bilindiği gibi, sarı renk antik çağ ikonografisinde gelinlik renkleri arasında yer almakta ve evlenmeye işaret etmektedir³. Napoli frescosunda da

³ Örnek olarak bkz. Eros ile Psyche Mozaïği (Ergeç 2006: 136 vd.); Dionysos ve Ariadne'nin Balayı mozaïği (Ergeç 2006: 166 vd.).



Pasiphae'nin sarı renkli manto giymesi rastlantı sonucu olmamalıdır (Resim 13). Belki bu bağlamda Eros'un aşk oku ile düvenin gözüyle oynamasına bile bir anlam yüklenebilir. Bu eylemle sanatçı tutkulu bir aşka işaret ediyor olabilir. Daha açık bir ifade ile Eros, bir birliktelik öncesi tarafların gözünü kör etmektedir. Kimbilir, belki de, "aşkın gözü kördür" deyimini Anadolu tarihinin derinliklerinden günümüze ulaşan deyişler arasında yer almaktadır.

Daidalos Mozaği'nde irdelenmesi gereken bir diğer konu, Pasiphae'nin yanında ayakta duran genç kızın kim olduğudur. Diğer figürlerin tersine adını gösterir herhangi bir yazıt bulunmamaktadır. Buna karşın, ağırlıklı, bu genç kızın, Pasiphae'nin kızı olan ve Minos Boğası'nın öldürülmesinde Theseus'a yardım

Resim 14
Ergeç 2006: 106 vd.

eden Ariadne olduğu düşünülmektedir. Theseus, Girit’de Minos boğasını öldürmek için girdiği labirentten Ariadne’nin verdiği yün yumağı sayesinde kurtulmuştur (Erhat 1989: 59, 312). Bununla birlikte Ariadne aynı zamanda tanrı Dionysos’un eşidir. Acaba, bu sahnede Ariadne, Theseus’a yardımcı olduğu için mi, yoksa Dionysos’un müstakbel eşi olduğu için mi yer almaktadır?

Bu sorunun yanıtını trickliniumu süsleyen taban mozaïğinin paralelinde yer alan panoda aramak doğru olacaktır. Bilindiği gibi, tricklinium mozaïği sırt sırta paralel yerleştirilmiş iki panodan oluşmaktadır (Resim 3): Daidalos Mozaïği ve Dionysos’un Hindistan’dan Dönüşü Mozaïği (Resim 14). Daidalos Mozaïği, trickliniumda misafirleri karşılar şekilde kapıya doğru bakarken, Dionysos Mozaïği yemek esnasında misafirlerin görecekları şekilde U biçiminde yerleştirilen klinelerin ortasında bulunmaktadır.

Dionysos Mozaïği’nde, Dionysos panterler tarafından çekilen bir araba üzerinde ayakta betimlenmiştir. Arabanın sürücüsü bir Nike’dir. Grubun ön tarafında dans eder şekilde eşlik eden bir Baccha/Menad yer almaktadır. Figürlerin kimlikleri tartışmaya meydan vermeyecek şekilde yazılı olarak gösterilmiştir⁴. Bu grup Dionysos’un zafer alayı olarak adlandırılmakta ve ilk olarak Hindistan dönüşünde ortaya çıktığına inanılmaktadır (Grimal 1997: 158 bkz. Dionysos). Bilindiği gibi, Dionysos, zafer alayı ile yaptığı seyahatlerinden birisinde, Naksos Adasına uğramış ve orada Theseus tarafından, nedendir bilinmez, terk edilen Ariadne ile karşılaşarak evlenmiştir (Grimal 1997: 94 vd. bkz. Ariadne). Metropolitan Sanat Müzesi’nde sarı akikten imal edilmiş bir cameo üzerinde iki panter tarafından çekilen bir arabada Dionysos ve Ariadne birlikte betimlenmişlerdir (Resim 15). Tamamen çıplak betimlenen Dionysos Ariadne’nin kucağına oturmuştur. Panterlerin dizginleri Eros’un elindedir. Dionysos ve Ariadne’nin birlikte panterlerin çektiği arabada yolculuk etmesi konusu benzer şekilde lahit betimlerinde de karşımıza çıkmaktadır⁵. Kompozisyonda Eros’un da yer alması eşlerin birbirine aşık olmasını yani, ilk karşılaşmaya işaret etmek için olmalıdır. Panterlerin çektiği araba ise Naksos ziyaretinin yine zafer alayı ile yapıldığına işaret etmektedir. Bu durumda Zeugma mozaïğinde anlatılan konu, Dionysos’un zafer alayı ile birlikte Naksos Adası’na doğru yolculuğu olmalıdır. Diğer bir ifade ile Naksos Adası’nda Ariadne ile karşılaşma anından hemen önceki bir zaman dilimi betimlenmiş olmalıdır.

Bu durumda “Poseidon Villası” trickliniumunda sırt sırta betimlenen konuların birbirinden bağımsız ancak, birbiri ile ilişkili olduğunu savlamak mümkündür. Panoların yerleştirilmesinde konu bütünlüğü açısından bir mantık bulunmakta ve konular birbirini tamamlamaktadır.

Sahnede ayrıca sağ arka planda yer alan ikiz evlerden oluşan mimari de dikkat çekmektedir. Bu evlerin Minotauros’un yaşadığı labyrinthos olduğunu düşünenler bulunmaktadır (Ergeç 2006: 100). Ancak, labyrinthos ikonografide genellikle bina olarak değil de çıkışı bulunmayan içiçe geçmiş geometrik desenler ile gösterilmektedir (LIMC VI.1 (1992): 578 fig. 51, 54; LIMC VI.2 (1992): 323 fig. 58). Bu nedenle ikiz evler ile olayın doğada geçtiği vurgulanmak istenmiş olabilir.



Resim 15
<http://www.metmuseum.org/collections/search-the-collections/130008060>
 (10.05.2013).

4 Bu nedenle benzer kompozisyonun yer aldığı benzer mozaikler üzerinde yer alan figürlerin kimlikleri de rahat bir şekilde anlaşılabilir. Örnek olarak bkz. Tunus Sousse Müzesi’nden Dionysos Mozaïği: <http://www.theoi.com/Gallery/Z12.3.html> (10.05.2013).

5 Musée gallo-romain de Lyon: <http://en.wikipedia.org/wiki/File:Sarcophage-triomphe-de-bacc.jpg> (10.05.2013) veya <http://www.kornbluthphoto.com/images/KelseySarc1.jpg> (10.05.2013).

Sahnede yer alan diğer bir mimari yapı ise sol arka planda yer alan pilasterli yapıdır. Burada akla gelen soru, bu mimari ile olayın geçtiği zaman ve mekan gerçek olarak mı, yoksa temsili olarak mı verilmek istenmiştir? Diğer bir ifade ile panodaki olay Girit'te mi, yoksa Girit'in dışında farklı bir mekanda temsili mi geçmektedir? Bu sorunun aydınlatılmasında pilasterli yapının cephesinde yer alan perde önemli rol oynamaktadır. Perde, burada süs amacıyla değil, olasılıkla bir tiyatro dekoruna vurgu yapmak için kullanılmış olmalıdır. Sağ arka planda kalan ve saray oldukları düşünülen ikiz evler ise tiyatro sahnesine ait destekleyici dekorlar olmalıdır. Dolayısı ile kompozisyon, Pasiphae'nin yasak aşkının anlatıldığı bir tiyatro temsilinin bir anını göstermektedir. Zira, mozaik betimlerinde tiyatrodan alınan sahnelerin de kullanıldığı bilinmektedir (örnek olarak bkz. Ergeç 2006: 186 vd.).

Sonuç olarak, Pasiphae-Daidalos Mozaïği'nde, Pasiphae'nin tutkusunu dindirmek için düşünülen ahşaptan inek maketinin yapılması anı betimlenmiştir. Şablon, bu olayın işlendiği bir tiyatro oyunundan bir sahneyi temsil etmektedir. Diğer panoda yer alan Dionysos konulu betim ise Ariadne ile bağlantıyı göstermek için olup, her iki kompozisyon birbirini tamamlamaktadır.

Kaynaklar - Bibliyography

- | | |
|------------------|--|
| Ergeç 2006 | R. Ergeç (Ed.), Belkıs-Zeugma Mozaikleri (İstanbul) |
| Erhat 1989 | A. Erhat, Mitoloji Sözlüğü (İstanbul) |
| Grimal 1997 | P. Grimal, Mitoloji Sözlüğü. Yunan ve Roma, S. Tamgüç (Çev.) (İstanbul) |
| Önal 2005 | M. Önal, Mosaics of Zeugma (İstanbul) |
| Önal 2009 | M. Önal, A Corpus Zeugma Mosaics (İstanbul) |
| Robert 1890 | C. Robert, Der Pasiphae-Sarkophag (14. Hallisches Winckelmannsprogramm). |
| Robert 1897 | C. Robert, Die antiken Sarkophagreliefs III 1. |
| Robert 1918 | C. Robert, Die antiken Sarkophagreliefs III 3. |
| Sichtermann 1992 | H. Sichtermann, Die mythologischen Sarkophage II. B. Andreae – G. Koch (Hrsg.), Die antiken Sarkophagreliefs 12.2 (Berlin) |