



T.C.

KÜLTÜR VE TURİZM BAKANLIĞI  
Kültür Varlıkları ve Müzeler Genel Müdürlüğü

**29.**  
**KAZI SONUÇLARI**  
**TOPLANTISI**  
**1. CİLT**

28 MAYIS – 1 HAZİRAN 2007  
KOCAELİ

T.C. Kùltür ve Turizm Bakanlıđı Yayın No : 3113-1  
Kùltür Varlıkları ve Mùzeler Genel Mùdùrlùđù Yayın No: 126 - 1

YAYINA HAZIRLAYANLAR

*Birnur KORAL*  
*Dr. Haydar DÖNMEZ*  
*Dr. Adil ÖZME*

Kapak ve Uygulama  
*Suna HÖKENEK*

ISBN: 978-975-17-3309-2 (1. Cilt)  
ISSN: 1017-7655

Kapak Fotođrafı: *Fede BERTI*  
The 2006 Campaign at lasos

Not : Kazı raporları, dil ve yazım açısından Klâsik Filolog Dr. Haydar Dönmez tarafından denetlenmiştir. Yayımlanan yazıların içeriğinden yazarları sorumludur.

KÜLTÜR VE TURİZM BAKANLIđI  
DÖSİMM BASİMEVİ  
ANKARA-2008

## İÇİNDEKİLER

Halil TEKİN Hakemi USE (Diyarbakır) 2006 Yılı Kazıları .....	1
Nurettin KOÇHAN, Korkmaz MERAL, Hacer MOTOR, Fevziye GÜNEŞ Kyzikos 2006 Yılı Kazısı .....	11
Mustafa ŞAHİN 2006 Yılı Myndos Kazısı .....	21
Eylem ÖZDOĞAN, Heiner SCHWARZBERG, Mehmet ÖZDOĞAN, Hermann PARZINGER, Emre GÜLDOĞAN 2006 Yılı Kırklareli Höyüğü Çalışmaları .....	39
Fahri IŞIK Patara 2006 .....	59
Sevinç GÜNEL Çine-Tepecik Höyük 2006 Yılı Kazıları .....	73
M. Oluş ARIK Alanya Kalesi 2005-2006 Yılı Çalışmaları .....	91
Ramazan ÖZGAN 2006 Yılı Knidos Kazıları .....	107
Numan TUNA, Nadire ATICI, İlham SAKARYA Burgaz Kazıları 2006 Yılı Çalışmaları .....	127
Numan TUNA, Nadire ATICI, İlham SAKARYA Emecik Sarılıman Apollon Kutsal Alanı 2006 Yılı Çalışmaları .....	141
Timothy MATNEY, Lynn RAINVILLE, Kemalettin KÖROĞLU, Tasha VORDERSTRASSE Ninth Preliminary Report on Excavations at Ziyaret Tepe (Diyarbakır Province), 2006 Season .....	155
Oktay BELLİ 2006 Yılı Yukarı Anzaf Urartu Kalesi Kazısı .....	171

Christine KEPINSKI, Mehmet ÖNAL Tilbeshar 2006: New Evidence From Early and Middle Bronze.....	193
Ersin DOĞER, Lale DOĞER, Şükrü TÖL, Yusuf SEZGİN, Mehmet ÖNDER, Sevgiser AKAT, M. Hamdi KAN, Barış YENER, Emel DEREBOYLU, Ünal TÖRKAN, Elif ATAY, Münteha ŞAHAN, Funda GENÇ, O. Kürşad SERTTÖRK, İ. Sabri ÇAKIR Aigai 2004–2006 Yılı Kazıları.....	207
Nurfettin KAHRAMAN Elmacık Omurgalı Fosilleri.....	233
Kadir PEKTAŞ Bitlis Kalesi Kazısı 2006 Yılı Çalışmaları .....	245
Lars KARLSSON Labraunda, 2006 .....	263
Önder BİLGİ İkiztepe 2006 Dönemi Kazıları .....	273
J. DEVREKER, L. BAUTERS, W. De CLERCQ, K. BRAECKMAN, P. MONSIEUR Fouilles Archeologiques De Pessinonte: La Campagne De 2006.....	279
Fede BERTI The 2006 Campaign at lasos.....	295
A. Tuba ÖKSE, Ahmet GÖRMÜŞ, Nevin SOYUKAYA İlisu Barajı – Salat Tepe 2006 Yılı Kurtarma Kazısı .....	307
A. Nejat BİLGİN Seyitömer Höyüğü 2006 Yılı Kazısı.....	321
Wulf RAECK 2006 Yılı Priene Çalışmaları .....	333
Vecihi ÖZKAYA, Oya SAN, Gürol BARIN, Aytaç COŞKUN, Murat AKSOY, Feridun S. ŞAHİN Körtik Tepe 2006 Kazısı.....	351

Mehmet ÖNAL, Michael BLÖMER, Engelbert WINTER Das Zentralheiligtum Des Jupiter Dolichenus Auf Dem Dülük Baba Tepesi Bei Doliche – Forschungen Des Jahres 2006 .....	371
GülriZ KOZBE, Mücella ERDALKIRAN, Serdar ONA Diyarbakır/Bisil Kavuşan Höyük 2006 Yılı Kazı Raporu .....	385
Francesco D'ANDRIA Phrygia Hierapolisı 2006 Yılı Araştırma, Kazı ve Onarım Çalışmaları .....	405
Halime HÜRYILMAZ Gökçeada – Yenibademli Höyük 2006 Yılı Kazıları .....	429
Chris LIGHTFOOT, Oğuz KOÇYİĞİT, Hüseyin YAMAN Amorium Kazısı, 2006 .....	443
Işın YALÇINKAYA, Harun TAŞKIRAN, Metin KARTAL, Kadriye ÖZÇELİK, M. Beray KÖSEM, Gizem KARTAL 2006 Yılı Karain Mağarası Kazıları .....	467
Erhan BIÇAKÇI, Fazlı AÇIKGÖZ, Semra YILDIRIM-BALCI, Çiler ALTUNBİLET-ALGÜL Tepecik-Çiftlik 2006 Yılı Çalışmaları .....	483
Mehmet KARAOSMANOĞLU, Birol CAN, Halim KORUCU Altıntepe Urartu Kalesi 2006 Yılı Kazı ve Onarım Çalışmaları .....	497
Levent ZOROĞLU, Mehmet TEKOC AK Kelenderis 2006 Yılı Çalışmaları .....	515
Elmar SCHWERTHEIM, Aylin TANRIÖVER Die Ausgrabungen Des Jahre 2006 in Alexandria Troas .....	539
Abdullah YAYLALI 2006 Yılı Tralleis Antik Kenti Kazı ve Restorasyon Çalışmaları .....	555

## 2006 YILI MYNDOS KAZISI

Mustafa ŞAHİN\*

Muğla İli, Bodrum İlçesi, Gümüşlük Beldesi'nde yer alan Myndos öreninde ilk olarak 2005 sezonunda Bodrum Sualtı Arkeoloji Müzesi ile başlattığımız kurtarma kazıları 2006 sezonundan itibaren Bakanlar Kurulu Kararlı kazılara dönüşmüştür<sup>1</sup>.

2006 Myndos kazılarında normal çalışmaların yanı sıra altyapı konusunda da önemli mesafeler alınarak, çok önemli eksikliklerin büyük bir bölümü programlanan tarihten önce tamamlanmıştır. Myndos kazılarının ivedilikle çözüm bekleyen altyapı sorunlarının başında heyetin konaklayacağı kazı evi, bulunan etütlük eserlerin korunacağı kazı deposu ve açmaların güvenliğinin sağlanması bulunmaktaydı. Kazı evi iki ay gibi kısa bir sürede Yapı Endüstrisi tarafından yaptırılarak kazı heyetine teslim edilmiştir<sup>2</sup>. Kazı evinin bulunduğu arazi Gümüşköy Yapı Kooperatifi'ne aittir<sup>3</sup>. Kazı ve ören yerinde kontrolü sağlamak üzere Uludağ Üniversitesi tarafından bir eleman görevlendirilmiştir<sup>4</sup>. 2006 sezonunda maddî katkılarla destekte bulunan kurum ve tüzel kişilikler de bulunmaktadır<sup>5</sup>.

2006 kazı sezonu 05 Temmuz - 15 Eylül 2006 tarihlerinde Uludağ Üniversitesi, Selçuk Üniversitesi, Mimar Sinan Üniversitesi, Akdeniz Üniversitesi, Sakarya Üniversitesi, Erciyes Üniversitesi ve Trnava Üniversitesi (Slovakya) öğrencilerinden oluşturulan bir ekip tarafından yürütülmüştür<sup>6</sup>. Gayretli çalışmalarından dolayı heyet üyesi öğrencilerime bir defa daha teşekkür etmeyi borç bilirim.

\* Prof. Dr. Mustafa ŞAHİN, Uludağ Üniversitesi, Fen-Edebiyat Fakültesi, Arkeoloji Bölümü, 16059 Görükle- Bursa/TÜRKİYE. E-mail myndos@uludag.edu.tr

1 Bakanlar Kurulu'nun 17.03.2006 tarih ve 2006/10227 sayılı kararı.

2 Şirket ilgililerine burada bir defa daha minnetle teşekkür ederim.

3 Kazı evi için arazilerinin bir bölümünü tahsis eden kooperatif yöneticilerine içtenlikle teşekkür ederim.

4 Bunun için Sayın Rektörümüz Prof. Dr. Mustafa Yurtkuran'a minnettarım.

5 Katkılarından dolayı Gümüşlük Belediye Başkan Sayın Mehmet Ülküm'e, Bodrum Ticaret Odası Başkanı Sayın Mahmut Kocadon'a ve Sayın Mehmet Durmaz'a da minnettarız.

6 Uludağ Üniversitesi: Çiğdem Öztürk, Gamze Güzel, Semra Dalkıran, Mahmut Kaya, Hakan Sarıgül, Banu Barmak, Sevil Dalli, Seda Türüt, Özge Süleymanoğlu, Ufuk Karahasanoğlu, Hicran Dedeyi, Sami Aşudu, Yaşar Gürsoy, Hakan Karşıyaka, Sedat Kutlu, Ercan Ekinci, Mesut Takı, Kağan Kadioğlu, Mustafa Taştümer. Selçuk Üniversitesi: Zafer Güler, Ezel Yavuz, Ümit Aygör, Mustafa Çimen, Tarık Türküseven, Durmuş Altan, Abdulaziz Demirel, Mürcan Kızılyaprak. Mimar Sinan Üniversitesi: A. Hande Buğalı, Merve Özkılıç. Erciyes Üniversitesi: Hacer Şahan. Akdeniz Üniversitesi: Pınar Pilav. Sakarya Üniversitesi: Mete Can. Trnava Üniversitesi-Slovakya: Stanislava Hlavacova ve Kristina Smotlakova.

2006 kazı çalışmaları Tapınak Açması, G Açması, Ayazma Kazısı, A-B Açmaları Kazısı ve Sualtı Araştırmaları olmak üzere farklı beş alanda yürütülmüştür (Resim: 1). Kazı çalışmaları ile birlikte yayına yönelik olmak üzere arkeometri konusunda da araştırmalar başlatılmıştır. Bu konudaki öncelik kazılarla gün ışığına çıkarılan yapılarda kullanılan malzemenin getirildiği taş ocağının saptanmasına yöneliktir.

### *Tapınak Kazısı*

Kazının ilk sezonunda, şehrin merkezi olarak tahmin ettiğimiz alanda ana kayanın kesilmesi ile oluşturulan bir podyum üzerinde yer alan ve mimarî elemanlardan dolayı bir tapınak olduğunu düşündüğümüz mekânda kazı çalışmalarına başlanmıştır (Resim: 1). Bu sektörde üçü yerel taştan olmak üzere sadece dört parça sütun tamburu ve bir adet mermer postament kireç olmaktan kurtulmuştur<sup>7</sup>.

Çalışmalara ilk olarak 'C' olarak adlandırdığımız açmadan başlanmıştır. Burada duvar üzerinde izleri görülen büyük taşlardan oluşturulan duvarın bu tapınağa ait olması gereken *temenos* duvarının kalıntıları olduğu fikrinden yola çıkılarak başlanan çalışmalarda tapınak alanını batı yönde çevreleyen ve ana kaya üzerine oturtulan bir duvar açığa çıkarılmıştır. Bu alan genişletildiğinde bu duvarın podyumun batı bölümünde ana kayanın yontulmasıyla oluşturulmuş cepheye paralel uzandığı görülmüştür. Kalınlığı 40 cm. olan bu duvar değişik genişlikteki iri taşların düzensiz bir biçimde bosajlı olarak işlenmeleriyle oluşturulmuştur. Duvarın devamını görmek için açma genişletilmiş ve bu duvarın 15,5 metrelik bölümü açığa çıkarılmıştır. Ana kayanın koduna göre 2 ya da 3 sırası korunmuş duvarın yüksekliği yine ana kayanın koduna bağlı olarak 65 – 140 cm. arasında değişmektedir (Resim: 2).

Ayrı bir grup toprak üzerinde izleri görülen ve bu duvara tapınak yönünde dik olarak yönelen bir duvarı açmak üzere ve bu iki duvarın aynı özellikleri gösterip göstermediğini anlamak amacıyla 'K' açması adı altında yeni bir sondaja başlanmıştır. Burada yapılan çalışmalarda kuzey-güney yönünde inşa edilen duvar ile doğu-batı yönünde devam eden duvarın üst kısımlarda birbirlerinden farklı

7 Antik kentte bulunan yapılarda kullanılan yapı malzemelerinin çoğu Geç Antik Çağda başlayan ve 1960'lı yıllara kadar devam eden süreçte, bugün bazıları hâlâ ayakta olan kireç ocaklarında, yakılarak yok edilmiştir. Bu konuda ayrıca bkz. M. Sahin, "Die kyklopischen Stadtmauern von Myndos und ihre Beziehung zum griechischen Festland", Die Karer und die Anderen. Internationales Lolloquium an der Freien Universität Berlin vom 13. bis 15 Oktober 2005 (Baskıda).

karakterler taşıdığı görülmüştür. Kuzey-güney yönünde devam eden duvar geniş ve yüksek ama oldukça dar işlenmiş taşlardan oluşturulmuştur. Duvarın içe bakan tarafları düzgün ve aşağıya doğru genişleyen bosajlara sahiptir. Dış yüzleri ise çok pürüzsüz olmayan bir şekilde düz işlenmiştir. Doğu-batı, yani 'C' açmasında ortaya çıkarılan duvara paralel olarak devam eden kısımdaki duvar bölümü ise yine 'C' açmasındaki duvarın özelliklerini gösterir bir şekilde kalın kesme taşlardan bosajlı bir biçimde işlenmiştir. Bu özellikleriyle iki paralel duvarın aynı yapıya ait iki duvar özelliği göstermektedir. Açmanın doğusunda, kuzey-güney yönünde devam eden duvarın ön yüzünde ana kayaya kadar inilmiştir. Bunun sonucunda geniş ve yüksek ama dar işlenmiş taşlardan oluşan sıranın altta devam etmediği görülmüştür. Bu sıranın hemen altında açmanın batı yönündeki duvarla ve dolayısıyla 'C' açmasında ortaya çıkarılan duvarla aynı karakteri gösteren daha eski bir duvarın bölümleri ortaya çıkarılmıştır. Böylelikle, bu üç duvarın birbirleriyle bağlantılı olması gerektiği sonucu ortaya çıkmaktadır. Yine ana kayaya kadar inilen bu kısımda da duvarın ana kaya formasyonuna bağlı olarak yüksekliği 85 – 175 cm. arasında değişmektedir. Üstteki tek sırası korunmuş daha yeni olan duvarın fonksiyonunu anlamak bu yıl için mümkün olmamıştır. Bu açmada açığa çıkan, daha erken olan duvarın birleşme noktası, bu bölümde yüksek olan ana kaya nedeniyle sığ olarak yapılmış köşenin, üstteki daha sonraki duvarın inşası sırasında tahrip edildiği anlaşılmaktadır. Böylelikle aynı yapıya ait olması gereken üç ayrı duvar sırası ortaya çıkmıştır. Bunlar olasılıkla tapınakla ilgisi olmayıp kendi içinde bağımsız başka bir yapıya ait olmalıdırlar.

Bu alanda son olarak yapının C açması ile K açmalarının kesişme noktasında, yapının duvarlarının bağlantı noktasını bulabilmek amacıyla bir açma daha yapılmıştır. 'L' açması olarak adlandırılan bu alanda yapılan çalışmalarda bulunması amaçlanan köşe günümüz yürüme seviyesinin 97 cm. altında ortaya çıkmıştır. İki adet büyük bloğun yan yana getirilmesiyle oluşturulan köşe, burada olasılıkla daha geç dönemde yapılan ve bu köşeye tam olarak bitleştirilen duvarlar ve çevresindeki taş döşemeler nedeniyle ana kayaya kadar inilememiştir. Ancak iki duvarın birbirlerine ait olmalarını göstermesi bakımından buradaki çalışma, söz konusu yapının tapınaktan ayrı bir yapı olması gerektiğini bir kez daha göstermiştir.

Aynı zamanda iki ayrı grup da tapınak bölümünde çalışmıştır. Birinci grup tapınağın batı yönünde, korunan hâliyle piramidal bir biçimde ana kayadan yontulmuş izlenimi veren kısmın hemen altında denize bakan yönde çalışmaya başlamıştır. Çalışmalar toprak üstünde kalan bölümleri itibarıyla merdiven izlenimi



veren ana kayadan işlenmiş bölümün bittiği alanda yürütülmüştür. Burada yapılan açma sonucu dolgu toprak altında bir seviye dağınık ve orta boy şekilsiz taşlardan oluşan döküntü taş sırasının altında ana kayanın düz bir şekilde tıraşlanmasıyla oluşturulan bir zemin açığa çıkmıştır. Doğu yönünde tam dik olarak kesilerek oluşturulan bir duvarın bittiği yerde açmanın tüm boyutlarında karşımıza çıkan bu zemin fonksiyonu hakkında bize fikir beyan edecek bir ayrıntı vermemekle birlikte, tapınak tepesiyle organik bağlantısı, geniş bir alana yayılması ve özenli işçiliği göz önüne alındığında, önemli bir fonksiyonu olduğu izlenimini uyandırmaktadır.

Yukarıda belirttiğimiz gibi tapınak terasının doğu yönünde, piramidal biçimde şekillendirildiği izlenimi uyandıran bölümünde de temizlik çalışmaları yapılmıştır. Burada yapılan çalışmalar sırasında olasılıkla en erken dönemlere ait iki küçük bölümde korunmuş duvar kalıntıları açığı çıkarılmıştır. Kayalığın çukur yerlerinde korunan bu duvarlardan cephenin batı kısmında olan bölümü iri ve derzleri düzgün işlenmiş büyük çokgen bloklardan oluşturulmuştur. Buna karşın, batı tarafında korunan kısmın taşları kareye yakın dikdörtgen biçimli ve çok daha küçüktür. Olasılıkla tapınak değişik evrelerde tapınım işlevi görmüştür. Duvarın alt kısmında ve ana kayanın yüksek olarak dik kesildiği kısmın hemen üzerinde yaklaşık 20 cm. yüksekliğinde bir 'basamak' yer almaktadır. Bu basamağın kırık yerleri harçla Bizans Döneminde onarılmıştır.

Olası tapınağın orijinal izlerini bulabilmek ve mümkünse planını çıkarmak amacıyla tepenin üst kısmında, günümüze kadar az sayıda korunmuş olan sütunların ve diğer mimarî kalıntıların olduğu kısımda da çalışmalar sonucunda yürütülmüştür. Ana kayanın en üst bölümünde yüzeyin tıraşlandığı görülmektedir. Burada yapılan çalışmalar sonucunda tapınağın Bizans Döneminde de kullanıldığını gösteren kalıntılar açığa çıkarılmıştır. Tapınağın doğu kısmında bir koridor biçiminde bölüm oluşturulmuş ve bu kısım olasılıkla İ. S. 6. yüzyılda döşenen geometrik motifli bir taban mozaiği ile kaplanmıştır (Resim: 3). Koridorun etrafında küçük odalar yer almaktadır. Bunlardan tapınak yüzeyinin kuzeyinde yer alan odada, olasılıkla daha erken dönemden kalan, kesme taşlardan orijinal zemin kullanılmaya devam etmiştir. Aynı şekilde büyük bir kaidenin olasılıkla bir altlık olarak kullanılmasına devam edilmiştir. Hemen yanında büyük bir mermer sütun tamburu, iki tarafında çok sayıda dikine açılmış matkap delikleri bulunmuştur. Olasılıkla bu tambur Bizans Döneminde parçalanmak istenmiş, ama işlem sonuçlandırılmayarak yerinde bırakılmıştır. Burası geniş kapısı, özenli eşliğiyle, ayrıca düzgün zeminiyle, olasılıkla şapel olarak Bizans'ın geç dönemlerine kadar kullanılmıştır. Bu kısımda, odaya girişte, eşğin hemen sol tarafında döşeme taşı

olarak kullanılmış bir yazıt alt bölümü eksik olarak ele geçirilmiştir (Resim: 4). M. Sayar'ın sözlü ifadesine göre, yazıt Myndos ile Alinda şehirleri arasındaki bir ticaret anlaşması ile ilgilidir<sup>8</sup>. Bu mekânın hemen güneyinde bir başka oda daha yer almaktadır. Kayanın biçimine göre temellerinin derinliği 1 sıradan 9 taş sırasına kadar değişmektedir. Bu odanın içinde ana kayaya kadar inilmiş ancak tarih verebilecek herhangi bir buluntuya rastlanmamıştır. Ayrıca bir adet dik duran sütun ile hemen yanında yatık durumda yer alan iki sütun tamburunun görüldüğü kısımda, dik duran sütunun *in situ* olabileceği göz önünde tutularak, sondaj açılmıştır. Ancak hem dik duran sütunun dolgu toprak üzerine oturmuş olması, hem de yatık duran sütunların Bizans Dönemine ait olması gereken duvarlara dayanması, bunların Bizans Döneminde duvarlara destek amacıyla kullanılmış olduklarını göstermektedir. Bu alanda yapılan yoğun kazılara rağmen tapınağın orijinal evresine ait hiçbir iz bulunamamıştır. Büyük bir olasılıkla, tapınağın mimarî elemanları Bizans Döneminden 1960'lı yıllara kadar devam eden süreçte çeşitli nedenlerle yok edilmiştir. Ancak önümüzdeki yıllarda burada yapılacak kazılar hâlâ orijinal dönemden izler bulmamız konusunda umut vermektedir.

### G-Açması

İbrahim Hakan MERT<sup>9</sup>

Myndos antik kentinde 2006 sezonu çalışmaları kapsamında, kazı evinin bulunduğu arazi içinde ve kazı evinin kuzey doğusunda yer alan alanda, daha önce gerçekleştirilen kaçak kazıyla açılan çukur ve bu çukurda gözlenen düzgün mimarî blokların işlevini ve etrafla ilintilerini anlamak amacıyla 07 Ağustos 2006 tarihinde söz konusu alanda sistemli kazıya başlanmıştır (Resim: 1)<sup>10</sup>. Başlangıçta kaçak kazı çukurunu kapsayacak şekilde 3 x 7,30 m. bir alanda temizlik ve seviye inme çalışmaları yapılmıştır<sup>11</sup>.

8 Yazıtın tercümesi için Prof. Dr. M.H. Sayar'a teşekkür ederim. Detaylı yayın Sayın Sayar tarafından ayrıca yapılacaktır.

9 Doç. Dr. İ. Hakan MERT, Selçuk Üniversitesi, Fen-Edebiyat Fakültesi, Arkeoloji Bölümü, 42031 Konya/TÜRKİYE. E-mail ihmert30@hotmail.com

10 Bize Myndos kazılarına katılma imkânı sağlayan ve mimarî buluntularla ilgili çalışma izini veren kazı başkanı sayın Prof. Dr. Mustafa Şahin'e içtenlikle teşekkür ediyorum. Ayrıca burada tek tek isimlerini sayamayacağım kazı heyeti üyelerine ve değişik üniversitelerimizden gelerek, Myndos kazılarında çalışan tüm öğrencilerimize de yardımları ve katkıları için ne kadar teşekkür etsem azdır.

11 Söz konusu alan 35 52 09 07 doğu ve 41 01 450 kuzey koordinatlarında yer almaktadır.

Seviye inme çalışmaları esnasında -49 cm.den itibaren yoğun çatı kiremitleri ve döşeme parçalarına ait kırık parçalar ele geçirilmiştir. Yine aynı seviyeden seramik buluntu olarak Hellenistik Döneme ait siyah firnisli açık bir kaba ait gövde parçası bulunmuştur.

III. seviye olarak kazılan -85/-121 cm. arasında muhtemelen Bizans Döneminden olması gereken harçtan bir taban döşemesine ve düzensiz taşlardan yine Bizans Dönemine ait olabilecek bir duvara rastlanmıştır. Bu seviyede Helenistik ve İ.Ö. 4. yüzyıl seramiği karışık çıkmaya başlamıştır.

Kaçak kazı çukurunda gözlenen düzgün mimarî bloklara -114 cm.de ulaşılmıştır ve bu taş blok sırasının açmanın batı ve doğu kısmına doğru gittiği gözlenmiştir.

Açmanın batı kısmında blokları takip etmek için 10 Ağustos 2006 tarihinde açmanın batıya ve doğuya doğru olmasına karar verilmiştir. Böylece açma dahilinde, doğuda –B bölümü ve batıda ise –C bölümü adı verilen sondajlar açılmıştır (Plan: 1).

B bölümünde -38 cm. seviyesinden itibaren İ.Ö. 4. yüzyıl ve Hellenistik Dönem seramiği karışık olarak ele geçirilmiştir. Bu bölümde -181 cm. derinliğe kadar indirilmiştir.

C sondajında ise -236 cm. derinliğe kadar ulaşılmıştır. Bu seviyede İ.Ö. 4. yüzyıldan kalma bir adet *kantharos* kulp parçası ve Hellenistik Döneme ait siyah ve kırmızı firnisli açık/kapalı kap parçalarına rastlanmıştır.

Ele geçirilen önemli buluntular arasında -177 cm. derinlikte bulunan Hellenistik pişmiş toprak başsız erkek figürini özellikle kayda değerdir<sup>12</sup>. Ayrıca, üç adet Hellenistik Dönem, bir adet geç Roma ve dört adet Bizans Dönemi sikkesi de G-açmasındaki kazılarda gün yüzüne çıkarılmıştır.

G açmasında 29 Ağustos 2006 tarihine kadar çalışılmıştır. Kazılar sonucunda, Myndos antik kentinin Klasik ve Hellenistik Dönem mimarîsi için önemli bilgiler verebilecek ve kayda değer ölçülerde görkemli bir komplekse ait olabilecek Dor düzeninde bazı yapı kısımları ve bunlarla bağlantılı birimler açığa çıkarılmıştır. Açmanın kuzey sınırında Dor düzeninde bir sütun sırası yer almaktadır ki bu sütunlardan bir tanesinin alt parçası ve bunun oturduğu stylobat *in situ* olarak ele geçirilmiştir (Plan: 1 ve Resim: 5). Bu kısımda 26 cm. yüksekliğindeki stylobat blokları üzerinde, alt tamburu 149 cm. yüksekliğinde Dor sütunları yer almaktadır. Bu sütunlara ait başlık ve diğer üst yapı elemanları henüz ele geçirilmemiştir.

12 Bu pişmiş toprak eserin tarihlemesi Sayın Prof. Dr. Mustafa Şahin tarafından yapılmıştır.

Bu sütunların oturduğu zemin bloklarının altında kanal benzeri bir kısım ortaya çıkarılmıştır<sup>13</sup>. Bu kanal içindeki dolgu toprağında İ.Ö. 4. yüzyıl ve Hellenistik Dönem seramiği karışık olarak ele geçirilmiştir.

Sütun sırasının güney önünde taban döşemesi yer almaktadır. Açmanın batısında ve doğusunda yoğun geç antik düzensiz malzemedan yapılmış duvarlara, harçlı zemine ve devşirme kapı eşiklerine rastlanmıştır. Kuzey toprak kesitinde ise yoğun çatı kiremidi gözlenmektedir.

Taban döşemesinde izlenen bazı teknik detaylar (dübel ve kaktırma delikleri) yardımıyla bu sütun sırasının sistemi rahatlıkla çözülebilecektir. Ele geçirilen izlere göre bir stoa veya peristil şeklindeki bu sütun sırasının batıya ve doğuya doğru devam ettiği anlaşılmaktadır. Bu nedenle de önümüzdeki yıllarda, kazı çalışmalarına bu alanda söz konusu yönlere genişleyerek devam edilecektir. Böylece burada ele geçirilen mimarın fonksiyonu ve tarihi ileride yapılacak kazı ve değerlendirme çalışmalarıyla anlaşılacaktır.

#### *Ayazma Kazısı*

Derya ŞAHİN<sup>14</sup>

İlk olarak 2005 sezonunda kazılarına başlanan açmada çalışmalara bu kampanyada da devam edilmiştir (Resim: 1)<sup>15</sup>. Bu sezon yaptığımız çalışmalarla artık burada yer alan odaların hangi amaç için inşa edilmiş olduğu şekillenmeye başlamıştır. 1994 yılında buraya ilk geldiğimizde, liman girişinde yer alan mendireğin uzantısında önünde mozaik bir taban olan ve üzeri kemerle örtülmüş bir mekân ile karşılaşmıştık<sup>16</sup>. 2005 sezonunda ön oda tamamen açılmış, devamında bir arka odanın olduğu ortaya çıkmıştı. Bu sene çalışmalara arka oda olarak adlandırdığımız mekânda devam edilmiştir.

İlk aşamada ön odanın arkasında kalan mekânın tamamındaki dolgu toprağı alınarak temizlenmiştir. Çalışma sonucunda güney duvar üzerinde yandaki odaya geçişi sağlayan bir kapının olduğu saptanmıştır. Kuzey köşede ise ön oda kuzey duvarının aksına göre daha kuzey tarafa geçildiği hâlde, burada odayı bölen herhangi bir duvarın bulunmadığı anlaşılmıştır. Buna göre arkadaki odanın ön cepheye yer alan iki bölme için ortak kullanıldığını savlamak olasıdır (Plan: 2).

13 Kanal genişliği 93 cm., kanal yüksekliği 105 cm. ve kanal kapak taşı yüksekliği 29 cm.

14 Öğr.Gör. Dr. Derya ŞAHİN, Uludağ Üniversitesi, Fen-Edebiyat Fakültesi, Arkeoloji Bölümü, 16059 Görükle- Bursa/TÜRKİYE. E-mail dsahin25@hotmail.com

15 M. Şahin vd., "Myndos Kazısı-2005", 28. *Kazı Sonuçları Toplantısı- 2006* (Baskıda).

16 M. Şahin, "Myndos 2004 Yılı Yüze Araştırması", 23. *Araştırma Sonuçları Toplantısı I* (2006), 175 Resim 6.

Bu odada kayda değer en önemli buluntu güneybatı yarıda yer alan bir su kuyusudur (Resim: 6). Su kuyusunun ağzı düzgün kesme taşlarla beşgen şeklinde örülmüştür. Hemen güneyinde yer alan ana kayaya dokunulmadan bırakılması dikkate değerdir. Kuyu ağzındaki özene karşın, bu mekânda ana kayanın kaba bırakılması, bunun sanki özellikle işlenmeden bırakıldığını akla getirmektedir. Kuyunun kuzeyinde ise düzgün kesme taşlarla örülmüş ve sunak olabileceğini düşündüğümüz bir yükselti mevcuttur. Bu birim de yine su kuyusu ile ilintili olmalıdır. Diğer vurgulanması gereken bir özellik batı duvarının üzerinde, kuyunun hemen paraleline gelecek şekilde yerleştirilen kör niştir (Plan: 3 ve Resim: 6). Bu kör nişten bir tane de kuzey tarafta yer almaktadır. Ancak bu nişin alt paralelinde herhangi bir su kuyusu mevcut değildir.

İç odanın duvarları, korunan küçük bir parçaya göre, renkli boyalı bir fresko ile kaplanmıştır. Duvar sıvası hakkında çok önemli bir ipucu oluşturan bölüm restoratörler tarafından sağlamlaştırılmıştır<sup>17</sup>.

Arka odanın zeminine doğru yaklaştıkça çok sayıda mermer mimarî eleman gün ışığına çıkmaya başlamıştır. Birinci sınıf işçiliğe sahip kaplama levhaları üzerinde bezeme olarak haç motifinin tercih edilmiş olması, burasının Hıristiyanlık dinî açısından önemli bir fonksiyonunun olduğunu göstermektedir (Resim: 7). Kuyuda bulunan suyun tahlil edilmesi sonucunda, hâlihazırda bir miktar deniz suyu karışmış olsa da, burada bir zamanlar tatlı su bulunduğunu göstermiştir<sup>18</sup>. Kuyunun yanında bulunan ana kayanın kaba şekilde bırakılması ve kuzey tarafında yer alan sunak şeklindeki yükselti bu kuyunun kutsal bir işlevinin olabileceğini akla getirmektedir. Çok sayıda haç motifli mermer mimarî eleman da hesaba katılırsa, burada Hıristiyanlık açısından önemli bir su kaynağının olduğunu savlamak olasıdır. Bu nedenle bugüne kadar düşündüğümüzün aksine, burada bir "Ayazma" yapısı yer almalıdır. Önümüzdeki dönem devam edecek kazı çalışmaları bu konuda daha sağlıklı yorumlarda bulunmamıza olanak sağlayacaktır.

#### *A ve B Açmaları Kazısı*

A-B açmaları olarak adlandırılan ve 35° 20' 601'' K ve 41° 01' 705'' D GPS koordinatları içerisinde yer alan alandaki kazı çalışmalarına 11.07.2006 tarihinde

17 Restorasyon konusundaki yardımlarından dolayı Ankara Üniversitesi Başkent Yüksek Okulu, Restorasyon-Konservasyon Programı Öğretim Üyesi Sayın Selçuk Şener ve öğrencilerine çok teşekkür ederiz.

18 Su kuyusunda bulunan suyun analizleri Sayın Prof. Dr. Hüseyin S. Başkaya başkanlığında, Yrd. Doç. Dr. Seval Solmaz ve Dr. Olcay Topaç'tan oluşan bir ekip tarafından gerçekleştirilmiştir. Katkılarından dolayı kendilerine bir defa daha teşekkür ederim. Elde edilen sonuçlar 23. *Arkeometri Sonuçları Toplantısı*nda bildiri olarak sunulacaktır.

başlanmıştır. Yüzeyde gözlemlenen, yerel taştan bir sütun tamburu ve bir sütun parçası burada herhangi bir mimarî yapının olabileceğini düşündürmüş ve açma sınırları belirlenirken bu durum göz önünde bulundurulmuştur. 10x10 m. ölçülerindeki alan A açması olarak belirlenmiştir. Bu alan, daha sonra 5x5 m. boyutlarında 4 eşit parçaya daha ayrılmış ve çalışmalarda çapraz açma tekniği kullanılmak üzere aynı anda 2 farklı açmada devam edilmiştir.

A açmasında, yüzeyde ve yaklaşık 0-50 cm. seviyeleri arasında, yoğun olarak çeşitli dönemlere ait seramik parçaları bulunmuştur. Buna sebep olarak makineli tarımı göstermemiz yanlış olmayacaktır. Arazi daha önceden tarım arazisi olarak kullanıldığından, toprağın bu şekilde karışması beklenen bir sonuç olmuştur.

Bu alanda yapılan çalışmalar esnasında düzensiz moloz taşlardan inşa edilmiş, geç dönem duvarlarının bulunduğu seviyenin altında, Roma Dönemine ait olabilecek üzeri harçla kaplı pişmiş topraktan yapılmış bir künk sistemi ortaya çıkarılmıştır (Resim: 8). Künkün, altında destek amacı ile kesme taş bloklar kullanılmış, bu bloklar ise moloz taşlardan yapılmış bir taban üzerine oturtulmuştur. Künkün hemen kuzeyinde, bir üst seviyede künk ile aynı aksta, bir kesme taş sırası gözlemlenmektedir. Fakat bu taş sırası açmanın yaklaşık olarak orta kısmına kadar yatay bloklardan oluşur iken bu noktadan sonra bloklar dikey şekilde uzanmaktadır. Bloklar künk ile aynı aksta olup açmayı doğu-batı yönünde kesmekte ve kuzeye doğru hafif kavis yaparak devam etmektedir.

Açmanın doğusunda künkün üzerinde, ucu görülen bloğun işlevini anlamak amacı ile, 1.80 x 1.00 m. ölçülerinde yeni bir sondaj açılmıştır. Bloğun alt yüzeyi künkün biçimine uygun olarak şekillendirilmiştir. Bu taş blok kullanım amacını belirlemek için kaldırıldığında asıl işlev meydana çıkmıştır: onarım amacı ile bu bölüme müdahale edilen künkün, açılan kısmını kapatmak için kullanılan yamanın, su basıncına karşı koyabilmesi için böyle bir desteğe ihtiyaç duyulmuş olmalıdır. Buradaki açıklıktan künk içerisine girilerek alınan kum örnekleri çeşitli analizler yapılması için Uludağ Üniversitesi laboratuvarlarına gönderilmiştir<sup>19</sup>. Bu analizler sonucunda künkün hangi amaçla kullanılmış olduğu da açıklık kazanacaktır.

A açmasının güneybatı köşesinde yer alan bölümde, yerel taştan yapılmış olan sütun parçasını da kapsayan 2.5x2.5 m. ölçülerinde bir sondaj daha açılmıştır. Bu alanda devam eden çalışmalarda, sütun parçasının *in situ* olmadığı, herhangi bir tabana oturmadığı ve olasılıkla buraya sonradan getirildiği anlaşılmıştır.

19 Bu analiz çalışmaları, Uludağ Üniversitesi, Çevre Mühendisliği Bölümü Öğretim Üyesi Prof. Dr. Hüseyin S. Başkaya başkanlığındaki bir ekip tarafından gerçekleştirilmiştir.

A açmasının batısında, 35° 20' 550'' K ve 41° 01' 683'' D GPS koordinatlarındaki alan B açması olarak adlandırılmıştır. 3x10 metrelik bu alanda sürdürülen çalışmalar sırasında, yukarıda bahsedilen künkün bu açma sınırları içerisinde de devam ettiği görülmüştür. Fakat künkün üzerinde yer alan kesme taş sırası B açmasında gözlemlenmemektedir. Gelecek yıllarda devam edecek olan çalışmalarda bu künk sisteminin ve A açmasında gözlemlenen blokların işlevinin ne olduğu ve hangi yöne ne kadar devam ettiği gibi sorulara yanıt aranmaya çalışılacaktır.

### *Myndos Taşocakları İncelemesi Ön Raporu*

Hüseyin S. BAŞKAYA<sup>20</sup>

Sabri DİRİM<sup>21</sup>

Bodrum-Gümüşlük Koyunbaba koyunda yer alan antik taş ocağı, boşaltılan kaya hacmi dikkate alındığında uzun yıllar işletilmiş bir taş ocağı görüntüsü sergilemektedir<sup>22</sup>. Bu ocaktan çıkarılan taşın kullanıldığı antik yerleşimler ve kullanma yerlerinin belirlenmesi araştırmamızın konusunu oluşturmuştur.

Araştırmaya 2005 yılında ocaktan alınan taş örneklerinin incelenmesi ve karakterizasyonu ile başlanmış, 2006 yılında ise taş ocağına en yakın yerleşim olan Myndos antik kentindeki kullanımı araştırılmıştır. Araştırmamızda ocaktan ve Myndos kentindeki sütun, duvar yapı taşı, zemin kaplamaları gibi çeşitli yapı elemanlarından alınan örnekler ile bunlardan hazırlanan kesitler kullanılmıştır.

Kayaç örneklerinin makroskobik ve mikroskobik incelenmesi sonucunda; bunların genellikle porfirik, yer yer felsitik, hiyalopilitik, mikrolitik, dokulu olduğu, fenokristal olarak biyotit, plajiyoklas (yer yer hipidiyomorf-idiyomorf), piroksen (ojit ve hipersten), alkali feldspat (sanidin), ender olarak amfibol (hornblend) fenokristalleri içerdiği; hamurun genellikle volkanik camdan ve feldspat mikrolitlerinden oluştuğu, hamurda yer yer killeşme olduğu saptanmış ve andezit-trakiandezit türde oldukları tesbit edilmiştir. Söz konusu kayaçlar bölgede Orta-Üst Miyosende etkin olan bir volkanizmanın ürünü olarak oluşmuşlardır. Koyunbaba antik taş ocağından çıkarılan bu yapı malzemesinin Myndos antik yerleşiminde yaygın olarak kullanıldığı görülmektedir.

20 Prof. Dr. Hüseyin S. BAŞKAYA, Uludağ Üniversitesi, Mimarlık-Mühendislik Fakültesi, Çevre Mühendisliği Bölümü, 16059 Görükle-Bursa/TÜRKİYE. E-mail baskaya@uludag.edu.tr

21 Yrd. Doç. Dr. Sabri DİRİM, Uludağ Üniversitesi, Ziraat Fakültesi, Toprak Bölümü, 16059 Görükle-Bursa/TÜRKİYE. E-mail sdirim@uludag.edu.tr

22 Bu konuda ayrıca bkz. M. Şahin, "Myndos Yüzey Araştırmaları-2005", 24. Araştırma Sonuçları Toplantısı (2007), Baskıda.

Yerleşimde; a) doğu limanı girişinde, burunda yer alan şapelin duvar yapı taşından b) kent agorasındaki tapınakta yer alan sütundan c) G açmasında yer alan duvar yapı taşından d) tiyatrolu açmasında 2 metre toprak altından çıkan bir sütundan alınan örneklerin mikroskobik incelemesinden, bu örneklerle taş ocağı örneklerinin benzer orijinli olduğu anlaşılmıştır. Bu örneklerle göre, Myndos yapılarında kullanılan taşın Koyunbaba taşocağından getirildiği kesinlik kazanmıştır.

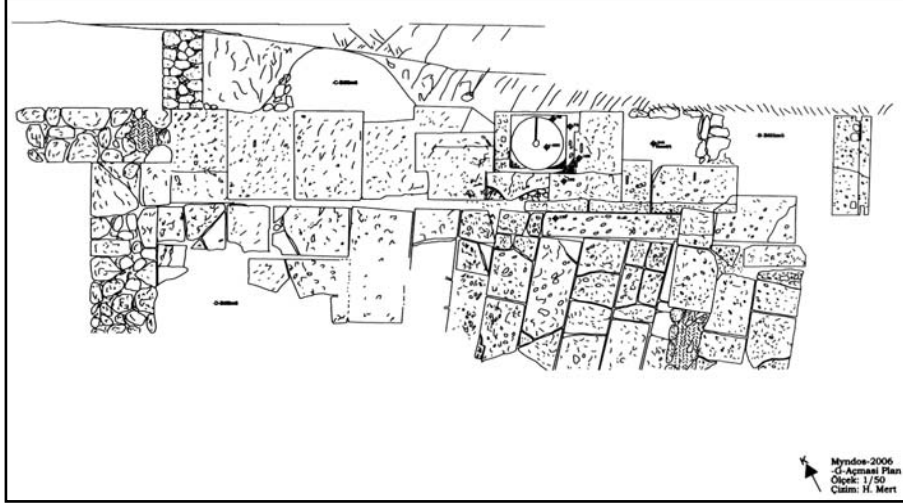
### Sonuç

2006 kazı sezonu beklentimizin üzerinde verimli geçmiştir. Bu konuda bizi en fazla sevindiren gelişme 'C Sondajı' olarak adlandırdığımız alanda deniz suyu seviyesinde bulmuş olduğumuz Oryantalizan Döneme tarihlenen seramik parçaları olmuştur (Resim: 9)<sup>23</sup>. Aynı sondajda yine çok sayıda siyah ve kırmızı figür tekniğiyle işlenmiş seramik parçalarının bulunmuş olması, ilk olarak 24. *Araştırma Sonuçları Toplantısı*'nda ortaya attığımız savı kanıtlaması açısından oldukça önemlidir (Resim: 10-11)<sup>24</sup>. Bu buluntulara göre, artık çok açık olarak Myndos'un ilk olarak bu alana kurulduğunu, diğer bir ifade ile savlandığı gibi herhangi bir taşınmanın söz konusu olmadığını söyleyebiliriz.

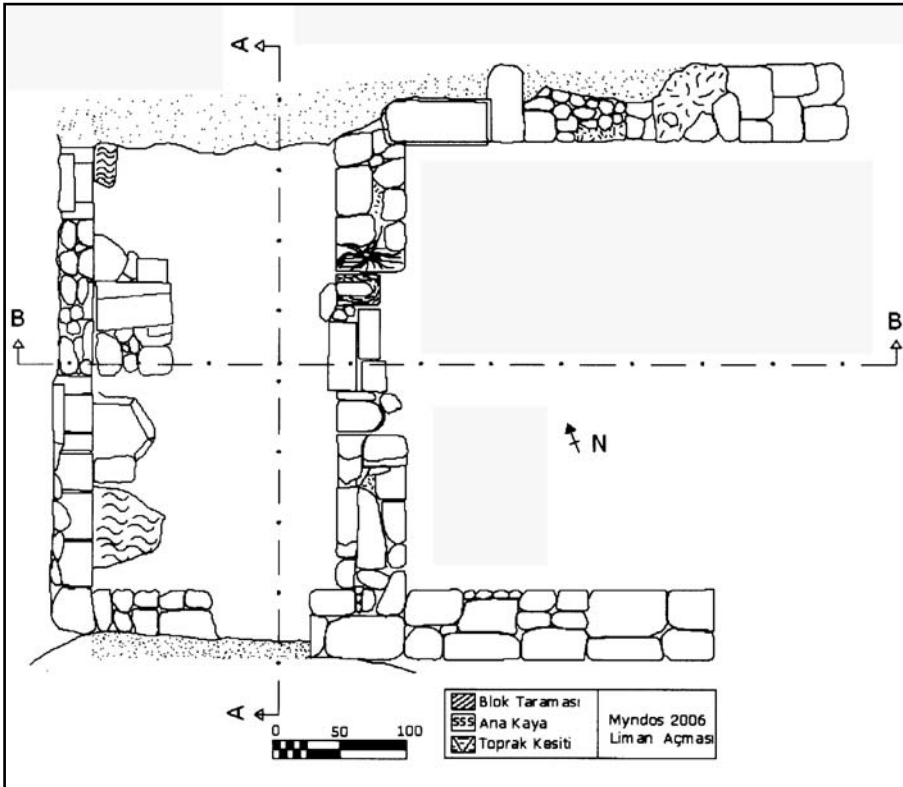
23 K. İren, *Aiolische orientalisierende Keramik* (2003), 179 vd. Resim 211 vd. Tafel 17.

24 M. Şahin, *age.*, (Baskıda).

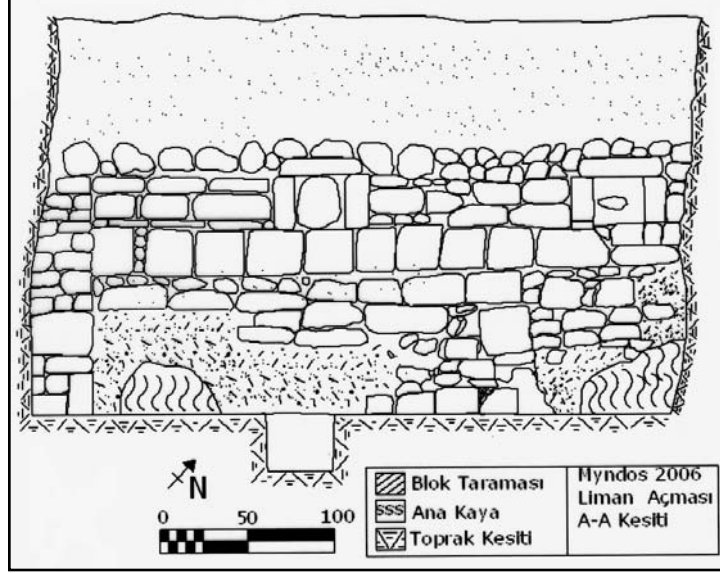




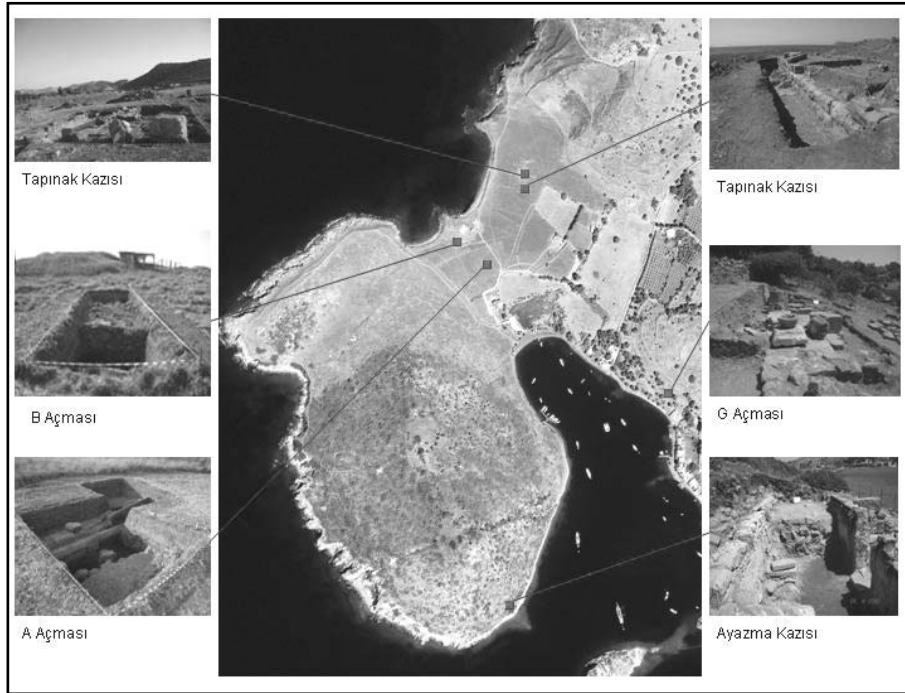
Plan: 1



Plan: 2



Plan: 3



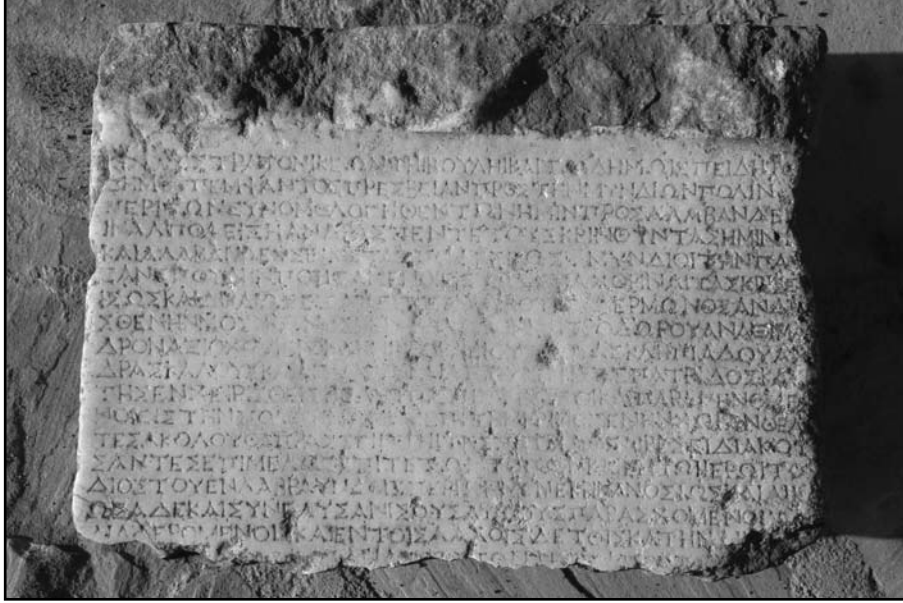
Resim 1: Sondaj alanları (toplu bir şekilde)



Resim 2: C açması *temenos* duvarı



Resim 3: Bizans Dönemi kilisesine ait mozaik döşeme



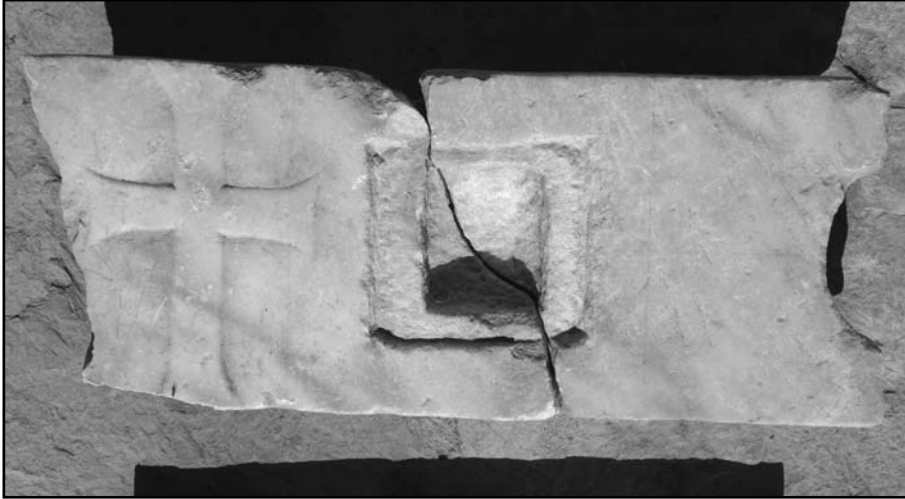
Resim 4: Kilise tabanında devşirme olarak kullanılan Hellenistik Çağ yazıtı



Resim 5: G açması, *in situ* Dor sütun parçası, oturduğu stylobat ve döşeme blokları (doğudan görünüş)



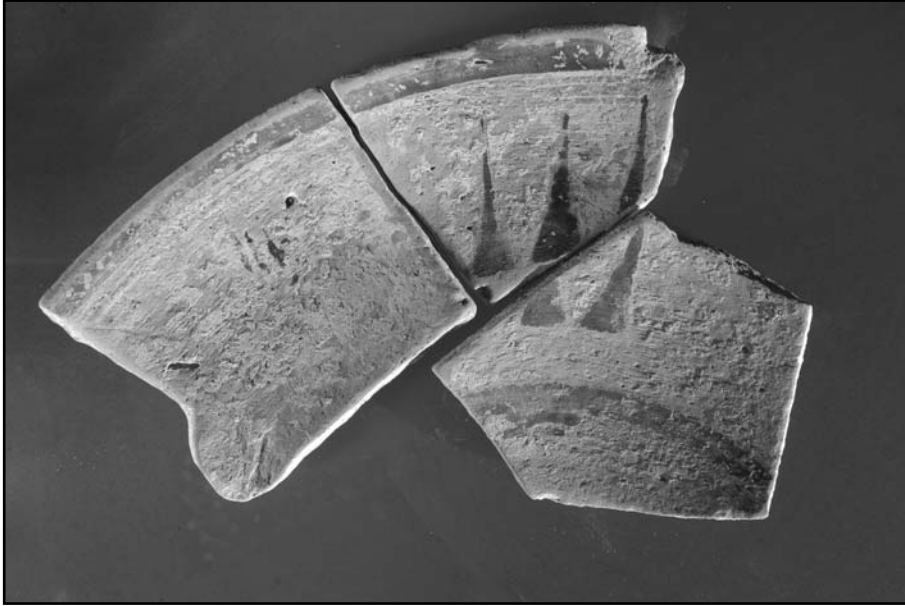
Resim 6: Ayazma. Su kuyusuna dođudan bakış



Resim 7: Ayazmada bulunan mermer haç kabartmalı mimarî blok



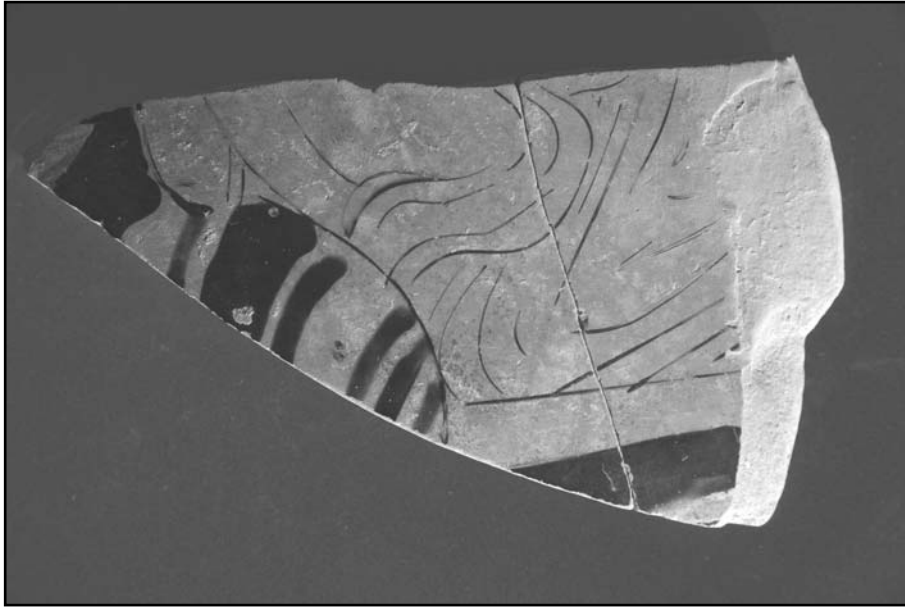
Resim 8: A açmasında künk ve destek blokları



Resim 9: Oryantalizan Döneme ait seramik parçası



Resim 10: Siyah figür tekniğiyle işlenmiş seramik parçası



Resim 11: Kırmızı figür tekniğiyle boyanmış seramik parçası