

28

ARAŐTIRMA SONUÇLARI TOPLANTISI

1. CİLT



T.C.

KÜLTÜR VE TURİZM BAKANLIĐI

Kültür Varlıkları ve Müzeler Genel Müdürlüğü



T.C.

KÜLTÜR VE TURİZM BAKANLIĞI

Kültür Varlıkları ve Müzeler Genel Müdürlüğü

28.

ARAŞTIRMA SONUÇLARI

TOPLANTISI

1. CİLT

24 - 28 MAYIS 2010
İSTANBUL

T.C. Kùltür ve Turizm Bakanlıđı Yayın No: 3266-1
Kùltür Varlıkları ve Mùzeler Genel Mùdùrlùđù Yayın No: 148-1

YAYINA HAZIRLAYANLAR
A. Naci TOY
Candaş KESKİN

Kapak ve Uygulama
Mustafa ÜÇGÜL



Bu kitap İstanbul 2010 Avrupa Kùltür Başkenti Ajansı'nın katkılarıyla basılmıştır.

ISSN: 1017-7663

Kapak Fotođrafı: *Philipp NIEWÖHNER, Eskişehir İli, Günyüzü İlçesi, Roma ve Bizans Dönemi Anıtları 2009 Yüzey Araştırması.*

Not: Araştırma raporları, dil ve yazım açısından Candaş KESKİN tarafından denetlenmiştir. Yayımlanan yazıların içeriđinden yazarları sorumludur.

Allâme
Tanıtım & Matbaacılık
Hizmetleri

ANKARA-2011

İÇİNDEKİLER

Fahriye BAYRAM, Turgay YAZAR Artvin, Erzurum, Ardahan İli ve İlçelerinde Ortaçağ Gürcü Mimarîsi Yüzey Araştırması-2009	1
Turgay YAZAR Sivas İli Yüzey Araştırması 2009.....	19
Halil Hamdi EKİZ Mersin Müzesi'nde Bulunan Bir Grup Hitit Tanrı Heykelciği	31
Ann E. KILLEBREW Summary Of The 2009 Cilicia Survey	39
Philipp NIEWOHNER Germia and Vicinity Western Galatia During The Roman and Byzantine Period ...	47
Thomas CORSTEN, Oliver HULDEN, Jörg GEBAUER Forschungen in der Kibyrtis im Jahre 2009	67
Engin AKDENİZ 2009 Yılında Manisa İli ve İlçelerinde Yürütülen Prehistorik-Protohistorik Yüzey Araştırmaları	83
Mustafa ŞAHİN, İ. Hakan MERT, D. ŞAHİN Bursa ve Çevresi 2009 Yüzey Araştırması (Keles ve Orhaneli).....	99
Serra DURUGÖNÜL, Ercan AŞKIN, Deniz KAPLAN, Erkan ALKAÇ 2009 Yılı Korykos (Kızkulesi) Yüzey Araştırması	115
Eugenio RUSSO The Architectural Sculptures of the So-Called "Big and Small Sekreta"ın St. Sophia	125
Hans LOHMANN, Klaus BÖHNE Survey in der Mycale (Dilek)Dağları Aydın 2009,7.Kampagne	137
Süleyman ÇİĞDEM, Hüseyin YURTTAŞ, Haldun ÖZKAN 2009 Yılı Bayburt Yüzey Araştırması	155
Ümit AYDINOĞLU Mersin İli Erdemli İlçesi Silifke Arasında Kentleşme ve Tarımsal Organizasyon Arkeolojik Yüzey Araştırması 2009	175
Bleda S. DÜRİNG, Claudia GLATZ 2009 Cide Arkeoloji Projesi: İlk Sonuçlar	187
Oktay BELLİ 2009 yılında Doğu Anadolu Bölgesi'nde Urartu Baraj, Gölet ve Sulama Kanallarının Araştırılması	203
Asuman BALDIRAN Taşkent-Seydişehir 2009 Yılı Yüzey Araştırması	221

Lorenzo d'ALFANSO Archaeological Survey in Northern Tyanitis: Final Report	231
Rainer WARLAND Byzantinische Siedlungsspuren in der Region Zwischen Gökçe/Momoasson und Gökçetoprak in Kappadokien (Survey 2009)	243
Beate BÖHLENDORF-ARSLAN 2009 Yılında Ezine, Bayramiç ve Ayvacık İlçelerinde Bizans Dönemi Yerleşmeleri	261
Nilüfer PEKER, Tolga UYAR Güzelöz-Başköy ve Çevresi Bizans Dönemi Yerleşimleri 2009.....	283
Ali Umut TÜRKCAN Kanlıtaş Höyük ve Civarı (İnönü, Eskişehir), Yüzey Araştırması	303
Meral ORTAÇ Bolu İli Yüzey Araştırması 2009	329
Marijana RICL 2009 Epigrafic Survey in The Cayster Valley	349
Emre GÜLDOĞAN, Şengül AYDINGÜN, Volker HEYD 2009 Yılı İstanbul Tarihöncesi Çağlar Yüzey Araştırması	355
Christian WALLNER Inscriptions in the museum of Yozgat.....	365
Fusun TÜLEK Osmaniye Arkeolojik Yüzey Araştırması 2009 Yılı Çalışması.....	373
Hatice ÖZYURT ÖZCAN Muğla, Milas ve Bodrum Arkeoloji Müzesi'nde Bulunan Erken Hıristiyanlık ve Bizans Dönemi'ne Ait Taş Eserler Üzerine İncelemeler	389
Abuzer KIZIL, İ. Ernur ÖZTEKİN 2009 Yılı, Muğla İli, Milas İlçesi ile Ören ve Selimiye Beldelerinde Arkeolojik Yüzey Araştırması	401
Isabelle HASSELIN ROUS Les Figurines Smyrniotes Des Musees Archeologiques D'Istanbul: Etude Et Nouvelle Publication De La Collection	417
Lynn DODD, Adam GREEN, Aslıhan YENER The Amuq Valley Regional Survey Project 2009	435
Hatice PAMİR Hatay İli Antakya, Samandağı, Altınözü ve Yayladağı Yüzey Araştırmaları.....	453

BURSA VE ÇEVRESİ YÜZEY ARAŞTIRMASI -2009 - KELES VE ORHANELİ -

Mustafa ŞAHİN*
İ. Hakan MERT
D. ŞAHİN

Bursa ve çevresindeki kültür varlıklarını saptamaya yönelik projemizin üçüncü bölümü 15-1 Haziran 2009 tarihlerinde Keles ve Orhaneli İlçeleri ile bunların köylerinde gerçekleştirilmiştir¹. Araştırmada öncelik, Keles İlçesi'nde 2008 yılında eksik kalan alanlara verilmiştir. Daha sonra Orhaneli İlçesi'ne geçilmiş ve ilk olarak 2007 yılında tarafımızdan keşfedilen Şahinkaya Mağarası ve çevresi olmak üzere ilçenin tamamında incelemelerde bulunulmuştur.

KELES

Keles İlçesi'nde eksik kalan Karaardıç, Başak, Avdan, Yazıbaşı, Davutlar, Gelemiş, Baraklı, Gököz, Kıranışıklar, Çayıralan, Belen, Menteşe, Belenören, Tazlaktepe, Harmanalanı, Dedeler Köylerinde kültür varlıklarının tespitine ve bilimsel değerlendirmelerine yönelik tarama yapılmıştır.

* Prof. Dr. Mustafa ŞAHİN, Uludağ Üniversitesi, Fen-Edebiyat Fakültesi, Arkeoloji Bölümü, 16059 Görükle-Bursa/Türkiye E-Mail: msahin25@gmail.com
Doç. Dr. İ. Hakan MERT, Uludağ Üniversitesi, Fen-Edebiyat Fakültesi, Arkeoloji Bölümü, 16059 Görükle-Bursa/Türkiye E-Mail: ihakanmert@mynet.com
Dr. Derya ŞAHİN, Uludağ Üniversitesi, Fen-Edebiyat Fakültesi, Arkeoloji Bölümü, 16059 Görükle-Bursa/Türkiye E-Mail: dsahin@uludag.edu.tr

¹ YüzeY Araştırması Kültür ve Turizm Bakanlığı, Kültür Varlıkları ve Müzeler Genel Müdürlüğü'nün 08.05.2009 tarih ve 87688 sayılı izinleri ile yürütülmüştür.

Bu kampanyaya Bakanlık temsilcisi olarak Çankırı Müzesi uzmanlarından Atilla Can katılmıştır. YüzeY Araştırması boyunca bizimle birlikte olan ve uyumlu çalışmalarıyla bize katkıda bulunan Bakanlık temsilcisi Atilla Can'a teşekkür ederiz.

Araştırma Uludağ Üniversitesi Rektörlüğü, Keles ve Orhaneli Belediye Başkanlıkları tarafından desteklenmiştir. Yardımları ve destekleri için başta Rektörümüz Prof. Dr. M. Mete Cengiz olmak üzere Keles Belediye Başkanı Mustafa Bektaş ve Orhaneli Belediye Başkanı İrfan Tatlıoğlu'na minnettarız. Ayrıca büyük bir özveri ve gayretle çalışmaların her aşamasında yardımcı olan Arkeoloji Bölümü Araştırma Görevlisi Serkan Gündüz ve Yüksek Lisans öğrencilerimiz Berkay Dinçer, Başak Emir, Ufuk Gürdal ve Eren Baştaymaz'a da teşekkürü bir borç biliriz.

2009 kampanyasındaki yüzeY araştırmamız Kültür ve Turizm Bakanlığı (3.000 TL), Uludağ Üniversitesi Bilimsel Araştırmalar Projeleri Koordinatörlüğü (2.500 TL, Proje No: AAM (H-2009/11) ve TÜBİTAK (1.000 TL, Proje No: SOBAG – 107K559) tarafından desteklenmiştir. Destekte bulunan kurumlara minnettarız.

Davutlar Köyü Keles İlçe merkezinin yaklaşık 7,5 km. güneyinde yer almaktadır. Köyün hemen girişinde uzanan Kaleler Mevkii'nde yüzeyde fazla olmasa da seramik parçaları bulunmaktadır². Bu alan adını tepenin etrafını çepeçevre kuşatan ve yer yer horasan harcı da kullanılarak örülmüş olan duvar kalıntılarında almaktadır (Resim: 1). Yüzeyden toplanan seramik parçalarının tarihlendirmesine göre, bu alanın Helenistik Dönemden Bizans Dönemi'ne kadar kullanıldığını anlaşılmaktadır (Resim: 2).

Yoğun seramik buluntusu veren alanlardan bir diğeri Kocapınar Mevkii'dir³. Yaklaşık 1 dönümlük alana yayılmış seramikler yoğun olarak Roma ve Bizans Dönemlerini işaret etmektedir.

Bu yerleşimde ziyaret edilen diğer alan; Yıgılı Çakıl Mevkii'ndeki ormanlık alanın en üst noktasında yer alan Tümülüs olmuştur⁴. Civarda herhangi ipucu verecek kalıntıya rastlanmadığı için Tümülüs'ün ne zaman yapıldığı tespit edilememiştir.

Bu sezon keşfedilen ilk tümülüs, Harmanlık İlçesi'ne bağlı Demirci Köyü'nün güneybatısında bulunan Develi Mevkii'nde tespit edilmiştir⁵. Bu alanda yan yana yer alan üç adet tepe bulunmaktadır. Bunlardan en batıda olanı bir tümülüs özelliği arz ederken, diğer ikisinin doğal oluşum olduğu gözlemlenmiştir. Defineciler de bizimle aynı kanıda olmuş olmalı ki, sadece en batıda yer alan tepede kaçak kazı yapmışlardır. Hafriyat toprağında yaptığımız incelemede çok sayıdaki seramik parçası ile definecilerin gözünden kaçan bir adet ağırşak tespit edilerek kayıt altına alınmıştır. Geç kalınmış olmakla birlikte, Tümülüs'ün bulunduğu alan SİT kapsamına alınmıştır.

2008 yılında Keles ve çevresinde yaptığımız taramalarda bölgenin antik çağda Aizonai'yi Prusa a. O.'a bağlayan yol güzergâhının Keles üzerinden geçtiği konusunda varsayımında bulunmuş, ancak herhangi bir kanıt bulamamıştık⁶. Bu sezondaki araştırmalar esnasında antik yol ağına ait kalıntılar keşfedilince, öngörümüzün ne kadar haklı olduğu ortaya çıkmış oldu. Bu yol kalıntılarında birisi Baraklı Köyü'nün Asartepe çıkışında izlenebilmektedir (Resim: 3)⁷. İş makinelerinin tahribatına rağmen yolun Asartepe'ye

² GPS koordinatı: UTM: 695 3. E / 441 05 . N.

³ GPS koordinatı: UTM: 69 68 .. E / 44 07 0.. N; 69 68 .. E / 44 07 4.. N

⁴ GPS koordinatı: UTM: 698 1.. E ; 44061.. N

⁵ GPS koordinatı: UTM: 696 8.. E 440 89 .. N

⁶ Bkz. M. Şahin – İ.H. Mert – D. Şahin, “Keles Yüzev Araştırması – 2008”, 27. Araştırma Sonuçları Toplantısı (Ankara 2010), 168. Ayrıca Aizonai Antik Kenti'nin Hadrianoi (Olympene Abrettene bölgesi) ile coğrafi olarak, özellikle Rhyndakos ırmağı boyunca, bağlantısı için Bkz. R. Naumann, “*Der Zeustempel zu Aizonai*”, *DAA 12* (Berlin 1979) 1 Fig. 2. Naumann'ın bu haritasında da açıkça görüldüğü gibi, Aizonai Kentini Marmara Denizine bağlayan yollardan birisi Ryndakos Vadisi üzerinden Hadrianoi'ye doğru ilerlemektedir.

⁷ GPS koordinatı: UTM: 689 9.. E / 442 75.. N; Baraklı Köyü Keles ilçe merkezinden yaklaşık 9,5 km. kuzeyde yer almaktadır. Baraklı ve civarının antik çağlardaki konumu ve önemi için Bkz. E. Schwertheim, *Die Inschriften von Hadrianoi und Hadrianeia*, IK 33 (Bonn 1987), 139. Schwertheim'in ifadesine göre Baraklı'nın antik adı Neokaisareia olabilir ve bu kent kesinlikle “Civitas Olympena”ya aitti.

çıkan bölümü oldukça iyi korunmuştur. Yöre halkının ifadesine göre, yakın zamana kadar bu yol, Keles'i Baraklı, Karaköy, Epçeler, Deliler, Güneybudaklar'ın kuzeyinden Soğukpınar, Bağlı, Elmaçukuru üzerinden Bursa'ya bağlayan kervan yoludur. Yol tespit ettiğimiz noktada diğer bir kola daha ayrılarak Asartepe'ye doğru ilerlemektedir⁸.

Bilindiği gibi Aizanoi Kenti Roma Çağı'nda Phrygia Epictetus Bölgesi'nin "Aezanitis" adı verilen yüksek platosunda yer alıyordu⁹. Genel olarak Bithynia ve Bergama Krallığı arasında kalan bölge Romalılar tarafından "Phrygia Epiktetos" olarak adlandırılmıştır. Son Bergama Kralı III. Attalos'un vasiyetiyle aynı zamanda "Hellespont Phrygiası" adını da taşıyan bu bölge İ.Ö. 130 yılında Asia Eyaletine katılmıştır. Akhemenid Krallığı Dönemi'nde Daskyleion Satraplığının "Hellespont Phrygiası" dolayısıyla "Phrygia Epictetus"u yani "Küçük Phrygia"yı kapsadığı kabul edilebilir. Hatta bazen Daskyleion Satraplığı "Hellespont Phrygiası Satraplığı" olarak da tanımlanmıştır¹⁰. Bu ifadelerden de anlaşılacağı gibi, Bursa İli'nin özellikle batı ve güney kısımları ve Aizanoi Kenti Roma Dönemi'nde aynı coğrafi bölge içinde yer almaktaydı ve muhtemelen hem yönetim hem de ticaret ve ulaşım bakımından yakın ilişki içindeydiler.

Diğer bir yol kalıntısı ise Gelemiş Köyü yakınlarında, mevcut karayoluna göre daha aşağı seviyede tespit edilmiştir¹¹. Bu yol da modern yolun yapım çalışmalarından etkilenecek yer yer yolun altında kalmıştır. Bir yolun Gököz Göleti'nin güneyinde Kiremitlik Mevkii'nde bulunduğu rivayet edilmektedir. Ancak yol mevcut göletin altında kaldığı için herhangi bir kalıntıya rastlanılmamıştır.

Zengin mimarî elemanların bulunduğu yerleşimlerden biri de Kıranışıklar Köyü'dür¹². Köy mezarlığında bulunan Şahinbaba Türbesi'nin onarım çalışmalarında devşireme olarak çok sayıda Bizans Dönemi'ne ait mimarî parça kullanılmıştır. Köy merkezinde yer alan caminin bahçesinde iki adet sunağa rastlanması bu mimarî malzemelerin köyde tesadüfen bulunmadığına işaret etmektedir¹³. Mezarlık alanında iki adet de su kuyusu bulunmaktadır. Kuyu bilezikleri her iki kuyunun da antik olabileceğine işaret etmektedir. Bu alanın antik dönemde de kullanılmış olabileceğini, yine mezar alanı içerisinden geçen ve izleri halen görülebilen eski yol kalıntısı da anlaşılmaktadır.

⁸ GPS koordinatı: UTM: 689 9. E / 442 75. N. Bu yol yaklaşık 230 cm. genişliğinde ve yaklaşık 40 metre uzunluğunda net olarak izlenebilmektedir. Yolun yüzeyi dış bükey olarak inşa edilmiş, kenarlarında iri bloklar kullanılmış iç bölümlerde daha küçük yumru taşlar kullanılmıştır.

⁹ Bkz. R. Naumann a.g.e. 1.

¹⁰ T. Bakır, "Hellespontine Phrygia: Das hellespontische Phrygien in der Zeit des achämenidischen Reiches", Colloque l'archéologie de l'empire Achéménide, Paris, Collège de France, 21-22 novembre 2003, 1.

¹¹ GPS koordinatı: UTM: 688 7. E / 442 33. N

¹² Kıranışıklar Köyü Keles ilçe merkezinden yaklaşık 3,5 km. güney batıdadır.

¹³ Kıranışıklar Köyü'nden ve civarından iki yazıt daha önce Schwertheim tarafından yayınlanmıştır (Bkz. E. Schwertheim a.g.e. 56 Nr. 75 ve 70 Nr. 99).

2008 çalışmaları esnasında taranan yerler arasında bulunan Menteşe Köyü'ne, üzerinde yazıt bulunan yeni bir mermer bloğun bulunduğu bildirilmesi üzerine bir defa daha gittik¹⁴. İfade edildiğine göre, köy meydanındaki düzenleme çalışmaları esnasında tekrar açığa çıkan iki parçadan oluşan ince kristalli mermer bloğun ölçüleri 28 x 177,5 x 29 cm.dir (Resim: 4). Üzerindeki yazıttan bu blokların anıtsal bir mezar yapısına ait olduğu anlaşılmaktadır¹⁵. Köylülerin ifadesine göre, bu bloklar uzun yıllar önce Menteşe Nekropolü'nden buraya getirilmiştir. Ancak tam olarak nerede bulunduğunu hatırlayan birisini bulamadık.

Menteşe Köyü'nde, köylüler tarafından ihbar edilen bir başka yerde ise, kaçak kazılar sonucu ortaya çıkan duvarlar ile karşılaştık. Kayabaşı olarak adlandırılan mevkiide muhtemelen bir kaleye ait olduğunu düşündüğümüz duvar kalıntılarına rastlanmıştır (Resim: 5)¹⁶. Bu alan Gelintaşı Kaya Kilisesi'nin bulunduğu kayalığın üzerinde yer almaktadır. Gelintaşı olarak adlandırılan kaya kilisesi ise vadiye hâkim bir kayalığın en yüksek noktasına oyularak yapılmıştır. Mekânların büyük bir bölümü defneciler tarafından dinamitlenerek havaya uçurulmuştur. Sağlam korunabilen kaya yüzeyleri üzerinde fresko izleri hala izlenebilmektedir (Resim: 6). Yine tahribattan kendini koruyabilen yüzeylerden birisinde kayaya oyulmuş şapeli ve yan yana duran iki insana ait kabartmanın izlerini görmek mümkündür (Resim: 7). Bu kabartma kalıntıları nedeni ile burası Gelintaşı olarak adlandırılmaktadır.

Menteşe Köyü'nde köylülerin gösterdiği bir diğer yer Kaynarca Mevkii'dir. Burada yapılan incelemede yüzeyde bol miktarda İlk Tunç Çağı'na ait seramik kırıklarının bulunduğu bir höyük keşfedilmiştir¹⁷. Yüzey buluntuları arasında yer alan en ilginç eser küçük bir sürtme taş balta olmuştur. Burada yapılan incelemede ayrıca Bizans Dönemi'ne kadar değişik dönemlere ait seramik parçalarının bulunduğu gözlemlenmiştir.

Helenistik ve Roma Dönemi'ne ait yüzeyde yoğun bir şekilde seramik kırıkları bulunan bir diğer alan Belenören sınırları içerisinde kalan Alfan Düzlüğü'dür¹⁸. Bu alanda yoğun seramik kırıklarına karşın yüzeyde herhangi bir mimarî kalıntıya rastlanamamıştır.

Keles İlçe sınırları içerisinde uğradığımız son köyler Harmanalanı ve Dedeler'dir. Harmanalanı'nda köy camisinin bahçesinde bir blok üzerinde sergilenen ince kristalli

¹⁴ Menteşe Köyü Keles ilçe merkezinden yaklaşık 8,5 km. güney batıda yer almaktadır.

¹⁵ Yazıt heyet üyelerinden Epigraf Peter Rotenhöfer tarafından yayımlanacaktır.

¹⁶ GPS koordinatı: UTM: 683 5.. E / 441 10.. N

¹⁷ GPS koordinatı: UTM: 685 3.. E 441 16 .. N

¹⁸ GPS koordinatı: UTM: 683 8.. E / 441 57.. N. Belenören Köyü Keles ilçe merkezinden yaklaşık 8 km. güney batıdadır.

mermerden bir adet İon tarzı sütun başlığı ve caminin hemen karşısında bulunan köy kahvesinde bir adet yazıtlı sunak tespit edilmiştir. Dedeler Köyü'nde ise Selahattin Buhari'ye ait olduğu iddia edilen bir yatacın içinde adeta türbenin "Kült Eşyası" olarak kullanılan yılan şeklinde bir sunak ve üzerinde mermerden yuvarlak bir masa tablası bulunmaktadır (Resim: 8). Yatacın halen alternatif tıp kapsamında sağlık bulmak isteyen vatandaşlar tarafından ziyaret edilmesi ve yatacda antik çağın sağlık tanrısı Asklepios'a ait bir sunağın bulunması tesadüfle izah edilemeyecek oranda gelenekselliğin bir göstergesidir¹⁹.

ORHANELİ

Orhaneli İlçesi'ndeki ilk durağımız, 2007 yılında tesadüfen bulduğumuz Şahinkaya Mağarası olmuştur²⁰. Mağara içerisinde dikkatimizi çeken husus, geçen zaman içerisinde defincilerin boş durmadığı ve mağara içerisinde bulunan kültür toprağını iyice dağıttıkları olmuştur (Resim: 9). Bu incelemeler sırasında daha önce tesadüfen bulduğumuz Orta Paleolitik Dönem'e ait taş aletlere benzer herhangi bir alete rastlanmamıştır. Mağarada daha önceden kazılan kaçak kazı çukurunun daha da derinleştiği tespit edilmiştir. Bu da mağara içinde sit alanı olarak tescil edilmesinden sonra da kaçak kazıların devam ettiğini göstermektedir. Yüzeyde rastlanan fauna kalıntılarından örnekler topladıktan sonra mağaranın eksik kalan çizimleri tamamlanmıştır. Güney Marmara'da insanlara ait taş aletlerle birlikte fauna kalıntılarının da ele geçtiği şimdilik bilinen tek Paleolitik Çağ buluntu yeri olan Şahinkaya Mağarası'nda, keşfinden itibaren geçen iki yıl içinde arkeolojik dolgular definciler tarafından tamamıyla tahrip edilmiştir.

Şahinkaya Mağarası'ndan sonra Şahinkaya Mağarası'nın da bulunduğu Kapıkaya Kayalığı'nın güneybatı kısmında yer alan Güvercin İleri ismi verilen mağaralar incelenmiştir. Buradaki oyuklar hâlihazırda keçi barınağı olarak kullanılan yan yana üç adet ufak mağaradan oluşmaktadır. Mağaraların tabanlarındaki keçi pislikleri zeminde arkeolojik bir kültür toprağının olup olmadığını anlamamızı engellemiştir. Ancak mağaraların konumları ve içlerinin durumu, burada hala bir miktarda olsa kültür toprağının korunmuş olabileceğini düşündürmektedir.

Dağlık Bursa'da Paleolitik Dönem'e ait taş alet buluntu veren tek yer, Şahinkaya

¹⁹ Bölgeden, muhtemelen Orhaneli İlçesi civarından Bursa Arkeoloji Müzesi'ne getirilen sağlık tanrısı Asklepios ile ilgili iki yılan tasvirli adak daha önce Schwertheim tarafından yayınlanmıştır (Bkz. E. Schwertheim a.g.e., 15 v.d. Nr. 14 ve 15).

²⁰ Şahinkaya Mağarası ile ilgili daha fazla bilgi için bakınız: M. Şahin-B. Dinçer-T. Zimmermann, "Neue Fundplätze des älteren Paläolithikums bei Bursa in nordwestanatolien (Türkei)", Archäologisches Korrespondenzblatt 39/2, (2009), 153-162.

Mağarası değildir. Uludağ'ın farklı noktalarında prehistorik buluntulara rastlanmak mümkündür. Bunlardan birisi de Belen Mevkii'dir²¹. Burada arazide yaptığımız incelemelerde Paleolitik çağa ait çok sayıda taş alete rastlanmıştır (Resim: 10). Bunların içinde kıyıcı satır, iki yüzeyliler ve levallois çekirdekleri bulunmaktadır. Bunlardan dolayı burasının Alt/Orta Paleolitik dönemleri yansıttığını söyleyebiliriz. Buluntuların içinde korteksli yongaların ve çekirdeklerin çok sayıda bulunması, bu alanın bir zamanlar taş alet yapımında kullanılan bir atölye olabileceğine işaret etmektedir. Belen Tepe, Bursa Bölgesi için şimdilik bildiğimiz en eski Paleolitik Çağ buluntu yeridir²².

Orhaneli İlçesi'nin yakınlarında bulunan Kiliseler Mevkii bir sonraki durağımızı oluşturmuştur. Daha önce sit alanı olarak tescil edilen ve yerli halk tarafından Kiliseler Mevkii olarak adlandırılan kalıntılar Schwertheim'a göre bir gymnasium veya tapınağa ait olmalıdır (Resim: 11)²³. Bu yapının tam bir çizimi yoğun bir bitki örtüsü ile kaplı olmasından dolayı yapılamamıştır. Ancak görülebildiği kadarı ile kalıntılar bir kiliseden çok tapınak gibi daha görkemli bir yapıya ait olmalıdır. Burada ileride yapılacak temizlik ve mimarînin anlaşılmasına yönelik detaylı bir rölöve tespit çalışması yapı grubunun fonksiyonunu anlamaya katkı sağlayacaktır.

Orhaneli İlçesi bilindiği gibi antik Hadrianoi Kenti'nin üzerine kurulmuştur. Temel hafriyatları esnasında antik kente ait yapıların kalıntılarına rastlamak mümkündür. Hafriyat kazılarında bulunan mermer eserlerden bir bölümü hâlihazırda Orhaneli Belediye binasının bahçesinde sergilenmektedir.

Hadrianoi Kenti'nin büyüklüğünü, nekropol sahasının yayıldığı alan da göstermektedir. Antik kentin nekropol alanlarından birisi defneci kazısına göre Karagöz Piknik Alanı olarak adlandırılan yerdir. Bu bölgede daha önceden açılmış olan define amaçlı çukurlardan birisi bir mezara aittir (Resim: 12)²⁴. Mezar tamamen talan edilmiştir. Geriye sadece sağa sola dağılmış iskelet parçaları kalmıştır. Yine bu mezara yakın bir yerde bulunan Deliballılar Mevkii'nde yerli taştan yapılmış iki mezar daha bulunmaktadır. Bunlardan birisinin tholos şeklinde olması ayrıca dikkate değerdir. Bir diğer mezar alanı Seyfiler Mevkii olarak adlandırılan yerde bulunmaktadır (Resim: 13)²⁵. Bu alanda değişik teknikler ile inşa edilmiş birçok mezarın defneciler tarafından talan edildiği hayretle gözlemlenmiştir (Resim: 14). Mezarlarda iskelet parçalarından başka geriye kalan

²¹ GPS koordinatı: UTM: 688 9.. E / 441 48.. N

²² B. Dinçer, "Bursa ve Çevresi Yüzey Araştırmaları 2008-2009: Tarihöncesi Buluntuları", Arkeoloji ve Sanat (baskıda).

²³ E. Schwertheim, age., 136 vd. Lev. 31.

²⁴ GPS koordinatı: UTM: 669 9.. E / 442 06.. N

²⁵ GPS koordinatı: UTM: 668 3.. E / 441 77.. N

herhangi bir buluntuya rastlayamadık. Bütün bu mezarlar antik kentnin nekropol sahasının ne kadar geniş bir alana yayılmış olduğunu göstermektedir.

Orhaneli çevresinde çok sayıda mağara yerleşimi de bulunmaktadır. Çaltepesi Mağarası define kazısı çukurları ile doludur²⁶. Kaçak kazı toprağında yaptığımız incelemeler sonucunda birkaç parça çakmaktaşı yongaya ve seramiğe rastlanılmıştır. Bunlar, Neolitik/Kalkolitik Döneme tarihlenebilirler.

Diğer bir mağara 2. Sinekkayası olarak adlandırılan mevkiide bulunmaktadır. Bu mağaranın içinde de çok sayıda defineci çukuruna rastlanmıştır (Resim: 15). Mağaranın içyapısı ve tabanının düzlüğü burada yaşama uygun bir ortam hazırlamaktadır. Bu nedenle mağara içinde yapılacak bir kazı çalışması önemli bilgiler sunabilecektir. Aynı zamanda mağaranın içinde bir adet çakmaktaşı yonga da bulunmuştur ve bu da mağaranın tarihöncesi dönemlerde de kullanılmış olabileceğine işaret etmektedir.

Çatalsöğüt Köyü'nün Gavurevleri Mevkii'ne ulaştığımızda çok sayıda mezar bulunan yeni bir nekropol alanı ile karşılaştık²⁷. Malzeme olarak ana kaya ve yerli taşın kullanıldığı mezarların tarihlendirilmeleri konusunda elimizde yeterli verinin olmaması nedeni ile herhangi bir öneride bulunamıyoruz. Bu mevkiide mezarlarla ilişkisi olmayan bir alandan Orta Paleolitik'e ait çakmaktaşı çekirdek ve yongalar da bulunmuştur.

Ziyaret edilen köylerde devşireme olarak kullanılan çok sayıda yapı elamanın kayıt altına alınmasına bu sezon da devam edilmiştir. Serçeler Köyü'nde bir evin girişinde basamak olarak kullanılan bir yazıt tespit edilmiştir²⁸. Köyde yazıtın yanı sıra dağınık şekilde sütun gövdesi de dâhil olmak üzere mimarî parçalara rastlanmıştır.

Orhaneli'nin Fadıl Köyü çıkışında bulunan Murat Özdemir'e ait evin bahçesinde 2 adet Roma Dönemi'ne ait mezar steli ve bir adet sütun parçasına rastlanmıştır. Bir sonraki durağımız olan Fadıl Köyü, Orhaneli İlçesi'nde en fazla antik malzemenin bulunduğu yerleşimdir. Bu özelliği nedeniyle bizden önce Schwertheim tarafından da köy ziyaret edilmiştir²⁹. Bizim yaptığımız incelemede Schwertheim tarafından yayınlanan yazıtlar dışında çeşitli mimarî malzemelere de rastlanmıştır. Köylülerin yol göstermesi sonucunda, köy okulunun karşısında yer alan tepede defineciler tarafından kaçak olarak kazılmış durumda iki adet mezar tespit edilmiştir³⁰. Bu mezarlardan güneydoğu yanda bulunan kaya üzerine oyulmuş kanal dikkat çekmektedir. Bu kanal burada kurban

²⁶ UTM: 667 0.. E / 442 01.. N. Orhaneli araştırmaları esnasında bize mihmandarlık yapan polis memuru Sayın Mustafa Kurt'a teşekkürü borç biliriz.

²⁷ UTM: 685 3.. E 440 53.. N; Çatalsöğüt Köyü Harmancık İlçe merkezinden yaklaşık 9 km. kuzeydoğudadır.

²⁸ Serçeler Köyü Orhaneli İlçe merkezinden yaklaşık 4 km. güneydoğudadır.

²⁹ E. Schwertheim a.g.e. 24 Nr. 25; 30 Nr. 32; 55 Nr. 72; 71 Nr. 100; 73 Nr. 104, 77 Nr. 113.

³⁰ UTM: 681 8.. E / 440 94.. N

kesildiğini, dolayısı ile de bu mezarın bir “Heroon” olabileceğine işaret etmektedir. Ne yazık ki mezarlardan geriye sadece iskelet parçaları kalmıştır.

Mimarî yapı elamanlarının bulunduğu bir diğer yerleşim Çakmak Köyü’dür³¹. Roma Dönemi’ne tarihlendirilebilecek yazıtlı sunak köydeki en ilgi çekici buluntuyu oluşturmaktadır. Çakmak Köyü’nü özellikli yapan bir diğer durum köy sınırları içerisinde kalan Yeşillik Mevkii’indeki çakmaktaşı yatağıdır. Bunlar 1970lere kadar döğen taşı yapımında kullanılmışlardır³². Burada arkeolojik değer taşıyan bir buluntuya rastlamasak da buradaki çakmaktaşı kaynağı prehistorik çağlarda kullanılmış olabilir.

Araştırmalarımız esnasında Gököz Göleti’nin güneydoğusunda meşeliğin içerisinde bir de Osmanlı Dönemi’ne ait mezar alanına rastlanmıştır³³. Mezar taşları üzerindeki tarihler bize bu mezarların İ.S. 18. -19. yüzyıllarda kullanıldığını göstermektedir. Birçok mezar taşının kırılması pahasına mezarlığın içerisinde açılan kaçak kazı çukurları defincilerin verdikleri zararın boyutunu göstermesi açısından kayda değerdir.

Sonuç olarak, 2009 yılı yüzey araştırmalarında Keles ve Orhaneli İlçelerinin tamamı ziyaret edilerek buradaki araştırmalar önemli ölçüde tamamlanmıştır. Çalışmalarımız sonucunda bugüne kadar hiç bilinmeyen 14 yeni yerleşim alanı daha tespit edilerek tamamının SİT kapsamına alınması sağlanmıştır.

³¹ Çakmak köyü Harmancık ilçe merkezinden yaklaşık 9 km kuzey doğudadır.

³² J. Bordaz-L. Alpers Bordaz, Stone Knapping in Modern Turkey, University Park: PCR Films in the Behavioral Sciences (1973). (http://www.archive.org/details/upenn-fl6-2008_Stone_Knapping_in_Modern_Turkey ve J. Whittaker - K. Kamp - E. Yılmaz, “Çakmak Revisited: Turkish Flintknappers Today”, Lithic Technology 34/2 (2009), 93:110.

³³ UTM: 689 0.. E 442 34.. N



Resim 1: Keles, Kaleler Mevkii, duvar kalıntısı.



Resim 2: Keles Kaleler Mevkii, seramikleri.



Resim 3: Keles Baraklı Köyü, Asartepe Yolu.



Resim 4. Keles, Mentеш Köyü'nde yer alan yazıt.



Resim 5. Keles, Mentеше Ky, Kayabaşı Mevkii, kale girişı veya gzetleme kulesi.



Resim 6. Keles Mentеше Ky, Gelintaşı, Fresk.



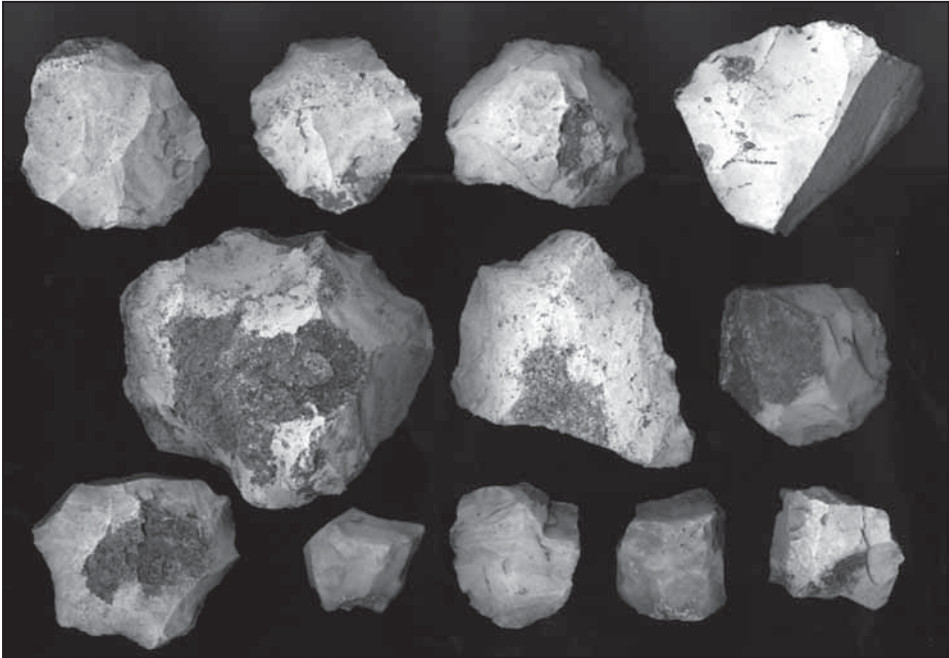
Resim 7: Keles Mentеше K y , Gelintaşı, Kabartma.



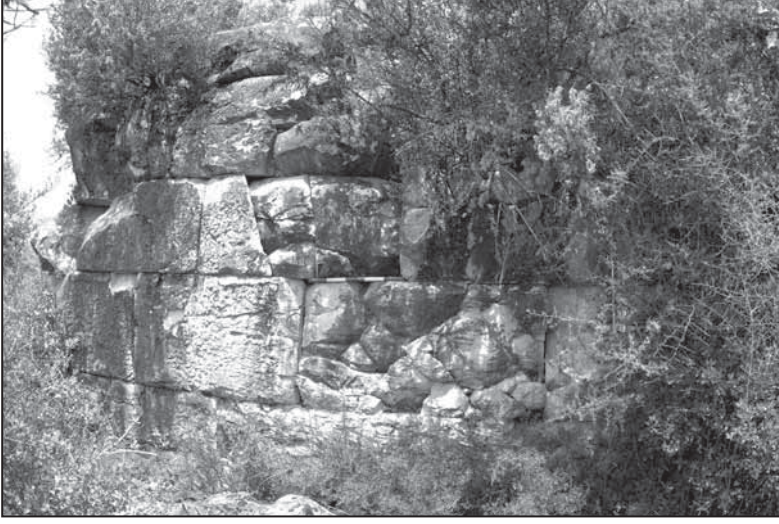
Resim 8: Keles Dedeler K y  Selahattin Buhari T rbesi, Asklepios Sunađı.



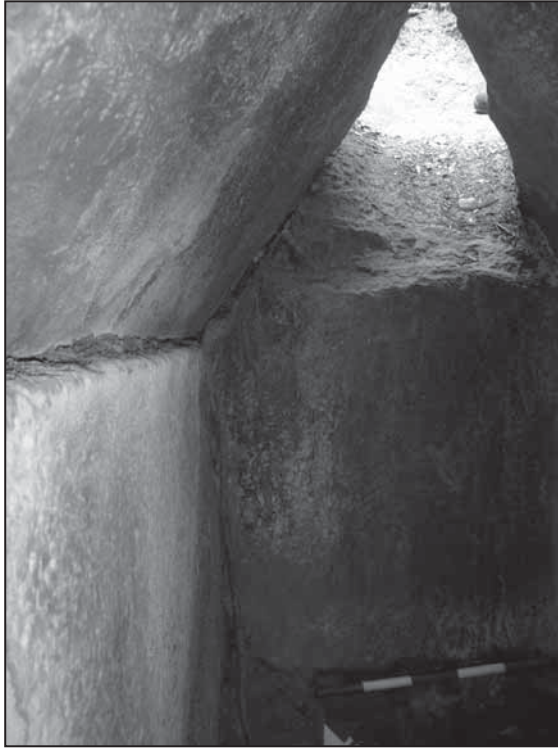
Resim 9: Orhaneli Şahinkaya Mağarası, kaçak kazı toprağı.



Resim 10: Keles Belen Mevkii, çakmaktaşı buluntular.



Resim 11: Orhaneli Kiliseler Mevkii, duvar kalıntısı.



Resim 12: Orhaneli Karagöz Piknik Alanı, mezar yapısı.



Resim 13: Orhaneli Seyfiler Nekropolü, kaçak kazı çukurları.



Resim 14: Orhaneli Seyfiler Nekropolü, kaçak kazılar ile açılan mezarlardan birisi.



Resim 15: Orhaneli 2. Sinekkayası Mağarası.