

# 33

## KAZI SONUÇLARI TOPLANTISI 1. CİLT



T.C.

KÜLTÜR VE TURİZM BAKANLIĞI

Kültür Varlıkları ve Müzeler Genel Müdürlüğü





T.C.

KÜLTÜR VE TURİZM BAKANLIĞI  
Kültür Varlıkları ve Müzeler Genel Müdürlüğü

**33.**  
**KAZI SONUÇLARI**  
**TOPLANTISI**  
**1. CİLT**

23-28 MAYIS 2011  
MALATYA

Kültür Varlıkları ve Müzeler Genel Müdürlüğü Yayın No: 155-1

YAYINA HAZIRLAYANLAR

*Dr. Haydar DÖNMEZ*

*Ömer ÖTGÜN*

Kapak ve Uygulama

*Enver AYDIN*

ISSN:1017-7655

Kapak Fotoğrafi: *Nurettin ARSLAN*

"Assos 2010 Yılı Kazı ve Restorasyon Çalışmaları"

Not: Kazı raporları, dil ve yazım açısından Klâsik Filolog Dr. Haydar Dönmez tarafından denetlenmiştir. Yayımlanan yazıların içeriğinden yazarları sorumludur.

İsmail Aygöl Ofset Matbaacılık  
San. Tic. Ltd. Şti.  
ANKARA-2012

## İÇİNDEKİLER

Halime HÜRYILMAZ Gökçeada-Yenibademli Höyük 2010 Yılı Kazıları .....	1
Cevat BAŞARAN, Vedat KELEŞ, Hasan KASAPPOĞLU, Hasan Ertuğ ERGÜRER Parion 2010 Kazı ve Restorasyon Çalışmaları .....	19
Vedat KELEŞ, Ersin ÇELİKBAŞ, Alper YILMAZ Hadrianoupolis 2010 Yılı Çalışmaları(İlk Sezon).....	39
Nurettin ÖZTÜRK, Berna KAVAZ Zeytinliada 2010 Yılı Kazı Çalışmaları ve Arkeopark Projesi .....	53
Erhan BIÇAKÇI Tepecik-Çiftlik Kazısı 2010 Yılı Çalışmaları .....	69
Önder BİLGİ İkiztepe Kazısı 2010 Dönemi Sonuçları .....	91
Gocha TSETSKHLADZE, William ANDERSON, Alexandru AVRAM, Suzana AVRAM, Vincent CLARK, Kristal FLEMMING, Eser KORTANOĞLU, Damjan KRSMANOVIC, Michelle NEGUS CLEARY, Armin SCHMIDT Pessinus 2010 .....	103
Coşkun ÖZGÜNEL, Davut KAPLAN 2010 Yılı Gülpınar / Smintheion Kazı Çalışmaları (31.Yılı) .....	145
A. Tuba ÖKSE, Ahmet GÖRMÜŞ, Tatsundo KOIZUMI, Deniz YAŞIN MEIER, Nevin SOYUKAYA İlisu Barajı – Salat Tepe 2010 Yılı Kazısı .....	173
A. Tuba ÖKSE, Ahmet GÖRMÜŞ, Erkan ATAY, Nihat ERDOĞAN İlisu Barajı İnşaat Sahası 2010 Kurtarma Kazıları .....	189
Michael BLÖMER, Engelbert WINTER Die Grabungen Auf Dem Dülük Baba Tepesi Bei Gaziantep 2010 .....	205

Fede BERTI	
Work at lasos, The 2010 Campaign.....	221
A.Nejat BİLGEN, Gökhan COŞKUN, Zeynep BİLGEN, Asuman KURU, Nazan YÜZBAŞIOĞLU, F. Çağım ÖZCAN, Semra ÇIRAKOĞLU, Sevcan SİLEK Seyitömer Höyük 2010 Yılı Kazısı.....	233
Nurettin KOÇHAN, Korkmaz MERAL Kyzikos 2010.....	257
Gürcan POLAT, Yasemin POLAT, Kahraman YAĞIZ, Seçil ÜNEY, Rabia AKTAŞ, Evren AÇAR, Deniz ARKAN Antandros 2010 Yılı Kazıları .....	271
Vecihi ÖZKAYA, Aytaç COŞKUN, Feridun S. ŞAHİN Gre Abdurrahman 2010 Yılı Kazısı .....	295
Vecihi ÖZKAYA, Aytaç COŞKUN, Marion BENZ, Yılmaz S. ERDAL, Levent ATICI, Feridun S. ŞAHİN Körtik Tepe 2010 Yılı Kazısı .....	315
Mustafa ŞAHİN Myndos Kazısı -2010 .....	339
Burçin ERDOĞU 2010 Yılı Gökçeada Uğurlu-Zeytinlik Kazı Çalışmaları .....	365
Tevfik Emre ŞERİFOĞLU Kilise Tepe Erken Tunç Çağı Çalışmaları.....	375
Göksel SAZCI Maydos Kilisetepe Höyüğü 2010 Yılı Kazıları .....	389
Marie-Henriette GATES Kinet Höyük (Yeşil-Dört Yol, Hatay)2010 Sezonu.....	409
Armağan ERKANAL-ÖKTÜ, Nazlı ÇINARDALI-KARAASLAN Panaztepe 2010 Yılı Kazı Çalışmaları.....	419
Martin SEYER und Mitarbeiter Limyra 2010 .....	441

Taner KORKUT	
Tlos 2010 Kazı Etkinlikleri .....	453
Francesco D'ANDRIA	
Phrygia Hierapolis'i (Pamukkale) 2010 Yılı Kazı ve Onarım Çalışmaları .....	475
Engin ÖZGEN, Atilla ENGİN, Bora UYSAL, H. Kübra ENSERT, Filiz AY ŞAFAK	
Oylum Höyük, 2010.....	497
Kaan İREN, Taylan DOĞAN	
Daskyleion 2010 Yılı Kazı Çalışmaları .....	519
Aynur ÖZFIRAT	
Bozkurt Kurgan Mezarlığı Kazısı, 2009-2010 .....	533

Muğla İli, Bodrum İlçesi, Gümüşlük Beldesi'nde yer alan Myndos antik kentinde sürdürülen kazı çalışmalarına 08 Temmuz - 17 Eylül 2010 tarihlerinde devam edilmiştir (Çizim: 1)<sup>1</sup>. 2009 yılındaki kazı çalışmalarında ağırlıklı olarak Geç Antik ve Ortaçağ yapılaşması dikkat çekerken, 2010 yılı kazıları ile birlikte daha erken dönemlere ait yapı kalıntıları da bulunmaya başlamıştır<sup>2</sup>. Asar Adasında yapılan kazı çalışmaları sonrasında adanın yaklaşık ¼ oranındaki bölümü açığa çıkartılmış durumdadır. Hem açığa çıkartılan alanları ziyarete açmak, hem de adayı bir arkeo-park olacak şekilde düzenlemek için 18.8.2010 tarihinde uluslararası katılımlı bir çalıştay düzenlenmiştir (Resim: 1)<sup>3</sup>.

Myndos ve çevresindeki kültür varlıkları ve örenler ile ilgili olarak yöre halkını bilinçlendirmeye yönelik TÜBİTAK ile birlikte düzenlene yaz okulu projesine "Çevremdeki Antik Yaşamı Tanıyorum - II" başlığı

\* Prof. Dr. Mustafa ŞAHİN, Uludağ Üniversitesi, Fen-Edebiyat Fakültesi, Arkeoloji Bölümü, 16059 Görükle- Bursa/ TÜRKİYE. E-mail myndos@uludag.edu.tr  
Araştırmanın bir bölümü Uludağ Üniversitesi tarafından UAP (F) 2009-25 numaralı "Myndos Tavşan Adası Kazısı Projesi" isimli projemizle desteklenmiştir.

- 1 Kazı çalışmaları Genel Müdürlüğün 24.06.2010 tarih ve 134210 sayılı ruhsatnamesi gereği salt Asar (Tavşan) Adası üzerinde 663 numaralı parselde sürdürülmüştür.
- 2 Çalışmalara Bakanlık temsilen Sayın Necmi Erol katılmıştır. Uyumlu ve yardımsever çalışmalarından dolayı kendisine bir defa daha teşekkür ederiz. Kazı başkanı yardımcılıklarını bölüm araştırma görevlilerimiz Serkan Gündüz ve A. Ali Altın üstlenmişlerdir. Gayretli çalışmalarından dolayı her ikisine de teşekkür ederim. Kazılar, Uludağ Üniversitesi, Selçuk Üniversitesi, 18 Mart Üniversitesi, Ankara Üniversitesi, Anadolu Üniversitesi, Mimar Sinan Üniversitesi, Hacettepe Üniversitesi ve Muğla Üniversitesi öğrencilerinden oluşturulan bir ekip tarafından yürütülmüştür: Uludağ Üniversitesi: Esra Sayın, Faruk Yolsal, Hazal Çıtakoğlu, Metehan İhtiyar, Mustafa Uğur Ekmekçi, Muzaffer Eren Baştaymaz, Öner İbiş; 18 Mart Üniversitesi: EbruŞenay, Merve Orhan, Refika Selin Bilgiç; Ankara Üniversitesi: Deniz Yeşilkaya, Gamze Kaytan, Melike Dikmenli, Ümüt Korkmaz; Anadolu Üniversitesi: Hazel Keser, Şafak İrmak; Mimar Sinan Üniversitesi: Eda Denizciler; Hacettepe Üniversitesi: Dilara Peker, Tuğba Erkut; Muğla Üniversitesi: Deniz Baş; Selçuk Üniversitesi: Durmuş Altan. Gayretli çalışmalarından dolayı heyet üyesi öğrencilerime bir defa daha teşekkür etmeyi borç bilirim.
- 3 Çalışmaya Prof. Dr. David Parrish (U.S.A), Prof Dr. Zlost Vishy ve Dr. Erika Hanc (Macaristan), Prof. Dr. Martina Seifert (Almanya), Doç. Dr. Selçuk Şener, Yrd. Doç. Dr. Emine Tok, Aykut Özet ve Ahmet İğdirgil katılmıştır.



altında bu kampanyada da devam edilmiştir. Koordinatörlüğü Dr. D. Şahin tarafından üstlenilen projenin 2010 yılındaki bölümünde lise öğrencileri bilinçlendirilmeye çalışılmıştır (Resim: 2).

Gümüşlük sakinleri tarafından kentten münferit olarak toplanan kültür varlıklarının müzeye teslim edilmesi konusunda ikna çalışmalarına devam edilmiş ve bu dönemde Sayın Yıldız Özsan'ın evinde bulunan bir adet mermer kadın heykeli (Resim: 3)<sup>4</sup> başta olmak üzere bir grup mermer eserin protokol ile Bodrum Arkeoloji Müzesi'ne teslim edilmesi sağlanmıştır.

### *Kazı Çalışmaları*

*Derya ŞAHİN<sup>5</sup>*

Adanın en üst noktasında alanın etrafını çepeçevre kuşatan ortalama 1,4 m. kalınlığında bir kule yer almaktadır (Çizim: 2)<sup>6</sup>. Kule horasan harcı ve moloz taşlardan inşa edilmiştir. Dış cepheye hareket kazandırmak üzere moloz taşlar kare şeklinde çerçeveselenen kiremitlerin arasına yerleştirilmiştir<sup>7</sup>. 2009 yılındaki kazılarda burada yaklaşık 5,4 x 16 m. ebadında bir yapı kalıntısı ortaya çıkmıştır<sup>8</sup>.

Kazı çalışmalarında açığa çıkarılan yapının doğu-batı istikametinde uzandığı dikkat çekmektedir. Yapı kalıntısının 1 m. kalınlığındaki kuzey ve güney duvarları kulenin içinde yer alırken, doğu duvarının kule tarafından tahrip edildiği anlaşılmaktadır. Bununla birlikte güney kanatta yer yer ana kaya üzerinde duvar yatağının izleri görülebilmektedir. Ana mekânın zemininde korunduğu kadarı ile üzerinde geometrik motifler bulunan bir mozaik kaplama yer almaktadır<sup>9</sup>.

4 M. Şahin, "Myndos'tan İpek Giysili Kadın Torsosu", A. Tırpana Armağan (Baskıda).

5 Dr. Derya ŞAHİN, Uludağ Üniversitesi, Fen-Edebiyat Fakültesi, Arkeoloji Bölümü, 16059 Görükle- Bursa/TÜRKİYE. E-mail dsahin@uludag.edu.tr

6 M. Şahin, "Myndos 2008: Tavşan Adası Jeofizik Çalışmaları", 25. Arkeometri Sonuçları Toplantısı (Ankara 2010), 169 Resim 2.

7 M. Şahin, "Myndos 2008: Tavşan Adası Jeofizik Çalışmaları", 25. Arkeometri Sonuçları Toplantısı (Ankara 2010), 229 Resim 9.

8 Bkz. M. Şahin, "Myndos Kazıları 2009", 32. Kazı Sonuçları Toplantısı (2011), 155 vd. Resim 2.

9 D. Şahin, "Myndos Mosaics", Uludağ Üniversitesi, Fen-Edebiyat Fakültesi, Sosyal Bilimler Dergisi 20, 2011.1, 51 - 66.

Yaklaşık 5 m. derinliğinde ve 10 m. uzunluğunda güney-kuzey doğrultusunda dikdörtgen uzanan bu mekân, ana odaya göre 0,5 m. daha yukarıdadır. Bu alana giriş kuzey batı köşeden basamaklarla sağlanmaktadır. Basamaklı geçişin kuzeyindeki merdiven boşluğu yapının ana girişin buradan olduğunu düşündürmektedir. Ancak bu bölüm doğrudan kule burcunun batı köşesinin önünde durmaktadır. Girişin burcun köşesi ile kapatılması yapı ile kulenin farklı zamanlarda inşa edildiğini göstermektedir. Giriş kapısının kapatılması kulenin inşa edildiği dönemde yapının artık eski önemini kaybettiğini göstermektedir.

Yapı kalıntısının duvarları kuleye göre paralel uzanmamaktadır. Kuzeyde yapı ile kule duvarı arasında üçgen korunan mekânın zemininin bir bölümünde *in situ* mozaik döşem kalıntısı dikkat çekmektedir (Resim: 4). Bu alanın bir bölümünde 10 x 10 cm. lik taşlarla döşenen bir kaplama bulunmaktadır. Küçük bir bölümü korunan bu kaplamanın fonksiyonunu kule duvarının dışında kalan ve yaklaşık 4 m. aşağıda bir bölümü korunan mekân izah etmektedir (Çizim: 2). Burada 4 m. genişliğinde ve 9,5 m. uzunluğunda dikdörtgen bir yapı yer almaktadır. Yapının doğu dar kanadı apsis şeklinde sona ermektedir. Bu duvarın özellikle kuzeydoğu köşesinin örgüsünde kyklopik sayılabilecek ölçülerde büyük blokların kullanıldığı dikkat çekmektedir. Bu temeller burada ağır bir üst yapıya işaret etmektedir. Mekânın batı duvarı ise açık bir şekilde kule duvarının içine doğru ilerlemektedir. Güney duvar da aynı şekilde yine kule duvarının içinden çıkmaktadır. Kule duvarının içine doğru ilerleyen her iki duvarın kulede yer alan yapının duvarları ile bağlantılı olduğu dikkat çekmektedir. Bu durum her iki yapının, yüksek seviye farkına rağmen, aynı yapıya ait bölümler olduğunu göstermektedir. Bu mekândaki en ilginç buluntu grubunu doğu-batı doğrultusunda uzanan mezarlar oluşturmaktadır<sup>10</sup>. Burada toplam 12 adet mezar açığa çıkarılmıştır<sup>11</sup>.

Özellikle güney duvarına bitişik olan ve tuğla ile örülmüş olması nedeniyle diğerlerinden ayrılan mezarda altın aplikler dikkat çekmektedir<sup>12</sup>.

10 Bkz. M. Şahin, "Myndos Kazıları 2009", 32. Kazı Sonuçları Toplantısı (2011), 158 vd. Çizim 2.

11 Bu mezarlar içindeki buluntular ile birlikte öğrencimiz Ufuk Gürdal tarafından yüksek lisans tezi olarak yayına hazırlanmaktadır.

12 Bkz. M. Şahin, "Myndos 2009", 32. Kazı Sonuçları Toplantısı (2011), 159 vd.

Kule altı terasındaki mezarlar apsisli mekânın içerisinde bulunanlar ile sınırlı değildir. Örneğin bu mekânın hemen kuzey bitişiğinde yine birkaç mezar yer almaktadır. Bunlardan bazıları farklı olarak kuzey-güney yönünde uzanmaktadır. 2010 kazılarında açtığımız mezarlardan birisinde sadece 8 adet kafatası bulunmuştur. Kafatasları ile birlikte bulunan mihlardan iki tanesinin üzerinde kemik kalıntıları mevcuttur (Resim: 5). Bu durum kafaların gövdeden ayrıldıktan sonra çivi çakılıp asılmak suretiyle sergilendiklerini göstermektedir. Bu metot Geç Antik ve Ortaçağda bir tür cezalandırma yöntemi olup cezalandırılan insanların kafaları vücutlarından ayrılarak herkes tarafından görülebilecek bir yerde asılarak sergilenmektedir.

Kule altı terasında 2010 çalışmaları esnasında yaklaşık adanın ortasından yukarı doğru ilerleyen bir rampalı yol açığa çıkarılmıştır (Resim: 6). Yolun genişliği yaklaşık 3 metredir. Yer yer korunduğu kadarıyla yassı taşlarla oluşturulan yol kulede yer alan yapıya ulaşmak içindir. Rampa kulenin burcunun altına doğru ilerlemekte ve orada gözden kaybolmaktadır. Rampanın devamını aramak amacıyla burcun içinde yaptığımız sondaj kazısında ne yazık ki herhangi bir ipucuna rastlayamadık. Büyük bir olasılıkla burç inşa edilirken burada bulunan bir önceki döneme ait izler önemli ölçüde tahrip edilmiştir. Rampalı yolun görkemi kulede bulunan yapının ne kadar önemli olduğunu bir defa daha şahitlik etmektedir.

Buraya kadar anlatılanları toparlayıp rampalı yolun ulaştığı ve kulenin duvarları tarafından ikiye bölünen yapının fonksiyonunu anlamaya çalışabiliriz: Yapının doğu-batı yönünde uzanması, mozaik zemin ve haç motifi ağırlıklı buluntular (Resim: 7) göz önünde bulundurularak yapının bir kilise olduğunu düşünüyoruz. Bu durumda birbiriyle ilişkili iki mekânın fonksiyonu daha belirginleşmektedir. Kuzeyde bulunan mekânın doğu yan yüzünde hâlen korunan apsis ve kuzeydeki mekânın genişliğinin güneydekine göre daha dar olması burada bazilikal kiliselere özgü nef uygulamasının bulunduğuna işaret etmektedir (Çizim: 2). Bu durum göz önünde bulundurularak açığa çıkarılan yapının üç nefli bir bazilika olduğunu öne sürmek doğru olacaktır. Güneyde bulunması gereken üçüncü nef

henüz bulunmamıştır. Ancak kazı kampanyasının sonlarına doğru burada yaptığımız temizlik çalışmasında, zeminde mozaik kaplamanın bulunduğunu düşündüren ipuçları ile karşılaşmıştır. 2011 yılında bu alanda planladığımız sondaj kazıları olası üçüncü nef e ait daha açık ve belirgin izleri bulmamızın önünü açacaktır.

Böylece nef olarak adlandırdığımız kuzeydeki mekânda yer alan mezarlar biraz daha anlam kazanmaktadır. 2009 yılında ilk açığa çıkarıldıklarında, Antik Çağda genellikle yerleşim yerlerinde mezar alanlarına yer verilmemesi nedeniyle, kafa karışıklığına neden olan bu mezarlar olasılıkla bazilikanın kripta bölümüne ait olmalıdır. Böylece her iki birim arasındaki yüksek kot farkının açıklaması da yapılabilmektedir. Olasılıkla mezarların yer aldığı bölüm bazilikanın bodrum katı olarak kullanılmaktadır.

2010 kazı döneminde kulenin içinde ana nefte kuzey yan duvarın kenarında bazilikanın inşa edildiği tarihi saptamak için bir sondaj çukuru açtık. Ana kayaya ulaşıncaya kadar sürdürülen sondajda yapının tarihine veya daha erken evrelerine ışık tutabilecek bir buluntuya rastlanmamıştır. Sondajda bulunan az sayıdaki seramik parçaları ilk seviyelerde Geç Antik Çağ, daha altta ise Geç Antik ile Hellenistik Çağ seramiği şeklinde karışmış bir görüntü sergilemektedir. Bu nedenle mevcut buluntulara göre bir tarihleme yapmak mümkün olamamıştır. Ancak, orta nefin zemininde yer alan mozaik kaplama, özellikle kentte bulunan diğer mozaiklerle karşılaştırıldığında, İ.S. 5. veya 6. yüzyıl özellikleri göstermektedir. Mozaik kaplamaya göre bazilika için İ.Ö. 6. yüzyıl uygun bir tarih olacaktır. Dolguda bulunan Hellenistik seramik parçalarını ise şimdilik iki şekilde izah etmek mümkündür:

1- Adada aradığımız olası tapınak bu kilisenin altındadır. Kilise inşası esnasında yıkılarak kilise inşa edilmiştir. Bu durumda 2010 sezonunda bulduğumuz sunağın ait olduğu tapınağa ait izleri burada aramak gerekecektir.

2- Bu alanın olası tapınakla alakası yoktur. Dolgu toprağı ada dışından getirilmiştir. Sondaj kazılarında bulunan Hellenistik seramik parçaları bazilikada kullanılan dolgu toprağının ham toprak olmadığını, diğer bir

ifade ile kent dışından değil de, kentin içindeki terk edilen bir mahalleden getirildiğini göstermektedir. Kentin içerisindeki bir semtten toprak taşınması yerleşimin küçülmeye başladığına işaret etmektedir. Bazilikanın kesin tarihinin saptanması, kentin tarihi açısından yerleşimin ne zaman küçülmeye başladığının da anlaşılmasını sağlayacaktır. Bu nedenle bazilikanın yapılış tarihinin bilinmesi daha da önem kazanmaktadır.

Kule altı terasta açığa çıkarılan temel kalıntıları Geç Antik Çağda adanın yerleşime açıldığına da işaret etmektedir (Çizim: 1-2). Gelişigüzel ada yamacına inşa edilen yapıların duvarlarında moloz taş ve çamur harcı kullanılmıştır. Hücre şeklindeki küçük odaları sınırlayan duvarlara ait köşelerin çoğunlukla dik açılı olmadığı dikkat çekmektedir. Sayıları az da olsa düzgün dört köşe kesilmiş taşlarla örülen duvarlar da bulunmaktadır. Duvar teknikleri arasındaki farklılığı zaman farkı ile açıklamak doğru olacaktır. Sarnıçlara su aktarmak için inşa edilen bir su kanalının altında kalan *pithos* kalıntısı bu konuda ipucu olarak gösterilebilir. *Pithosun* içerisinde bulunan taşlar, özellikle bunların *pithosun* ağzını kırarak şekilde *pithosun* içerisinde yer alması, *pithosun* bilinçli bir şekilde taş doldurularak iptal edildiğini göstermektedir. Bu alanda herhangi bir temizliğe gitmeden *pithosun* hemen üzerine inşa edilen duvar buradaki farklı yapı evrelerinin anlaşılmasında açık bir belge niteliği taşımaktadır.

Yapı kompleksini oluşturan odaların fonksiyonları henüz tam olarak anlayamamıştır. Ancak odaların bazılarında ocak kalıntısına rastlanması, bu mekânların mutfak olduğuna işaret etmektedir (Resim: 8). Ocakların zemininde taban döşemesi şeklinde dörtgen kesilmiş pişmiş toprak levhalar kullanılmıştır. Oval şeklindeki gövdeye şekli ise doğrudan kil kullanılarak verilmiştir. Fırınlardan aynı odada alt alta iki farklı tabakada bulunmuş olması, mutfak yerinin uzun bir süre değiştirilmeden aynı kaldığını göstermektedir.

Mutfağın bir bölümü sunak kalıntısının kuzeydoğu köşesini işgal etmiştir (Resim: 9). Bu durum ada üzerindeki yapılaşmada sunağın önemini kaybettiğini düşündürmektedir. Bu yapılaşma evresinde ayrıca sunağın U bölümü bir duvarla kapatılarak sarnıca dönüştürülmüştür. Korunan sıva ve zemin mekânın sarnıç olarak kullanıldığını açık bir şekilde göstermektedir.

Bu durumda ada üzerindeki Geç Antik Çağ yerleşiminin Hıristiyanlığın resmen kabul edilmesinden sonra başladığı öne sürülebilir. Hıristiyanlık ile birlikte kutsallık anlamında ada kimlik değiştirmiş; bir bazilika ve bunun etrafını çeviren müstemilâtı ile yeni bir anlam kazanmıştır. Diğer bir ifade ile adanın kutsallığı Hıristiyanlıkta da devam etmiştir.

Bazilika müstemilâtının yoğunluğunu en iyi şekilde teras geneline yayılan su sarnıçları göstermektedir<sup>13</sup>. Kule altı terasında ikisi doğuda, ikisi batıda ve birisi ortada olmak üzere toplam 5 adet su sarnıcı bulunmaktadır. Sarnıçlara yağmur suyu pişmiş topraktan künkler ile taşınmıştır. Su künklerinin kuleye doğru ilerlemesi, yağmur suyunun kulede toplandığını ve buradan ada üzerindeki sarnıçlara taksim edildiğini göstermektedir. Su sarnıçlarından birisinde zeminin diğerlerinin aksine düzgün kesme taş plâkalar ile döşelidir. Bu döşemin ada üzerindeki erken yapılaşma evresine ait kanıt olduğunu düşünüyoruz. Sarnıçların zemininde yer alan çukurların yerinde ve şeklinde bir birlik yoktur. Bu farklılığı zaman farkı ile açıklamak için yeterli bir kanıt şimdilik elimizde bulunmamaktadır. Çukurların yapılış amacı günümüzde de olduğu gibi sarnıçların temizliği ile yakından ilintilidir. Sızdırmayı önlemek için yüzeyde kullanılan kum ve kiremit kırığı katkılı sıva sarnıçların tamamında ortak özellik olarak karşımıza çıkmaktadır.

Açığa çıkarılan buluntular arasında yoğunluk seramiklerdedir. Ancak genel toplam göz önünde bulundurulursa, Geç Antik Çağa ait seramik buluntusu yok denecek kadar azdır. Erken dönem seramiklerinde ağırlık İ.Ö. 4.-2. yüzyıl arasındadır. Bununla birlikte Roma İmparatorluk Çağına ait seramik parçaları da azımsanmayacak oranda fazladır. Ayrıca ince seramiğin yanında yoğun olarak günlük kullanıma ait kaba seramik kullanıldığı da dikkat çekmektedir. Bu gruba ait seramiklerin arasında ağırlığın amphoralarda olduğunu vurgulamakta fayda vardır.

Geç Antik Çağa ait diğer en yoğun buluntu grubunu sikkeler oluşturmaktadır. Follis ağırlıklı sikkeler daha çok İ.S. 5. ve 6. yüzyıla işaret

13 Bkz. M. Şahin, "Myndos 2009", 32. Kazı Sonuçları Toplantısı (2011), 156 vd. Resim 11.

etmektedir<sup>14</sup>. Buluntular arasında ön plana çıkan bir diğer grubu “hacı şişeleri” olarak adlandırılan pişmiş toprak eserlerdir. Bunların tanımlanmasındaki en önemli belirleyici yön küçük boyutları ve üzerlerinde yer alan haç motifleridir. Kudüs’ü ziyaret eden hacıların hatıra olarak getirdikleri bu şişeler, onların ölümünde mezar hediyesi olarak birlikte gömülmektedirler. Bu durumda Ada üzerindeki mezarlardan bazılarının hacılara ait olduğu anlaşılmaktadır. Bu saptama bazilika ile birlikte ele alındığında Erken Hıristiyanlık Dönemi açısından önemli olan hacı kutsal alanlarından birisinin Myndos’ ta bulunduğu anlaşılmaktadır.

Ortaçağ duvar kalıntıları en iyi ve sağlam şekilde kule bölümünde korunmuştur. Adanın kıyı kenarı boyunca korunan izlerden anlaşıldığı kadarıyla bu duvar adanın tamamını kuşatmaktadır. Duvar harç ve moloz taşlar ile örülmüş olup yüzeyde dekoratif amaçlı kare çerçeve şeklinde yerleştirilen kiremitlere yer verilmiştir<sup>15</sup>. Duvar cephesinin bu şekilde hareket kazanması İ.S. 11. yüzyıldan başlayarak Ortaçağ yerleşimlerinde moda olan bir uygulamadır. Bu nedenle adayı çeviren sur duvarının İ.S. 11. yüzyıldan sonraki bir tarihte inşa edildiğini düşünüyoruz.

İ.S. 375’teki konsül listeleri hazırlayan Hierokles’ten öğrendiğimize göre kent Hıristiyanlık Döneminde Amyndos adı altında, Karia Eparchiası’na bağlı bir piskoposluk merkezidir<sup>16</sup>. İ.S. 431 yılında toplanan Ephesos konsülüne yarımadayı temsilen Amyndos’tan Psikopos Archelaos’un katıldığı bilinmektedir<sup>17</sup>. Ayrıca hacı şişelerinin işaret ettiği gibi bazilikanın bulunduğu alan hacı kutsal alanı olarak da saygı görmüştür. Her iki saptama Myndos’un Erken Hıristiyanlık Çağında da önemini koruduğunun bir göstergesidir. Ayrıca adada tapınağın yerini bazilikaya bırakması ile bir anlamda adanın kutsallığı Hıristiyanlık dininin kabul edilmesinden sonra da korunmuştur.

14 Bu sikkeler yüksek lisanas öğrencisi Ayça Güzelsoy tarafından yayına hazırlanmaktadır. Araştırma TÜBİTAK tarafından 110 K060 numaralı ve “Geç Antik ve Bizans Çağına ait Bizans Sikkeleri” başlıklı proje ile desteklenmektedir.

15 M. Şahin, “Myndos 2008: Tavşan Adası Jeofizik Çalışmaları”, 25. Arkeometri Sonuçları Toplantısı (Ankara 2010), 229 Resim 9.

16 G. Parthey, Hieroclis Synecdemvs et Notitiae Graecae Episcopatum (Berolini 1866), 365.

17 W. Kraatz, Koptische Akten zum ephesinischen Konzil vom Jahre 431 (Leipzig 1904), 114.

Sonuç olarak 2009 ve 2101 yıllarındaki kazıları Asar Adası'nda İ.Ö. 4. yüzyılda başlayan ve İ.S. 13. yüzyıla kadar aralıksız devam eden bir yerleşim gün ışığı ile buluşmaya başlamıştır. Özellikle Erken Hıristiyanlık inancı açısından çok önemli kabul edilen hacı kutsal alanlarından birisinin Asar adası üzerinde bulunması, burasının inanç turizmi açısından gelecekteki önemini artırmaktadır.

#### *Antropolojik Açıdan Mezar Kazıları*

*Yrd. Doç. Dr. Zehriye Füsun YAŞAR<sup>18</sup>*

Myndos 2010 yılı kazı çalışmaları sırasında 15-17 Temmuz 2010 tarihlerinde A4 bölgesinde mevcut 9 mezardan M11 ve M12 numaralı mezarların açılması sırasında kazı ekibine eşlik ettim. Üç günlük bu çalışma ile ilgili ilk bulgular şu şekilde belirlenmiştir:

A4/M11 mezarının tahmini ölçüsü 1,5x70 boyutlarında olup mezarda sikke, yanmış çivi ve metal parçasının mevcut olduğu gözlenmiştir. Mezardan birinin başı kopuk olmak üzere 4 adet mıh şeklinde çivi çıkarılmıştır. Mezarın ilk katında M11a, M11b, M11c, M11d, M11e, M11f olarak isimlendirilen 6 adet korunmaları çok kötü olan kafatası parçaları bulunmuştur. M11d hizasında toprakta yanma belirtisi saptanmıştır. Bulunan kafataslarının tamamı doğu-batı doğrultusundadır. M11a ve M11f bireylerinin, kafataslarının morfolojik görünümü ve bulunan izole dişlerin süt dişi olması nedeniyle çocuğu ait olduğu belirlenmiştir. Diğer kafataslarının ise erişkinlere ait olduğu ve bu bireylerden birinin erişkin erkek diğerinin ise genç erişkin olduğu ilk inceleme sırasında tespit edilmiştir. Bu mezarda 15.07.2010 tarihinde yapılan çalışma sırasında çıkarılan kafataslarının hiçbiri bütün olarak çıkarılamamıştır, toprağın çok nemli yapısı nedeniyle kemikler tahribata uğramıştır. Ancak mezar açımı sırasında bulunan kafatasları yakınlarında bazı boyun omurlarının bulunması buna karşın vücut kemiklerinin bulunmaması buradaki gömülerin hangi nedenle yapılmış olduğu konusunda bazı şüphelerinin doğmasına sebep olmuştur. Mezarların içerisinde zaman zaman kireç kalıntılarının bulunması

18 Mehmet Akif Üniversitesi, Fen-Edebiyat Fakültesi, Antropoloji Bölümü/Burdur.



bu bireylerin salgın hastalık sonucu ölmüş olabileceğini düşündürmüştü de yapılan detaylı araştırmalar, bu kireç kalıntılarının yan duvarlardan sızmış sıva kalıntıları olduğunu ortaya çıkarmıştır.

Aynı mezarda 16.07.2010 tarihinde yapılan çalışma sırasında mezarın biraz daha kazılmasıyla bir alt tabakada 2 bireye ait kafataslarının varlığı tespit edilmiştir. Bu bireylerde bir üst tabakadakiler gibi doğu-batı doğrultusunda gömülmüş olup korunmaları kötüdür. Bu bölgeden çıkan kemiklerin en büyük özelliği yanık olmalarının yanı sıra üst tabakadaki iskelet kalıntılarından farklı olarak birey ayrımının yapılamamış olmasıdır. Bu nedenle kalıntılar beraberce toplanmış ve birey ayrımının laboratuvar çalışması sırasında gerçekleştirilmesine karar verilmiştir.

Bu mezarda farklı katlarda toprak görülen örneğin yanma belirtileri, mezarda ikinci gömünün olduğunu düşündürmektedir.

A4/M12 mezarının doğu duvarının altından çocuğa ait bir kafatası ve yine aynı bireye ait olduğu düşünülen sternum ve omurlar bulunmuştur. Bu mezarda da tıpkı diğer mezarda olduğu gibi mih tarzı çiviler bulunmaktadır. Üç tane olan bu çivilerden ikisinin üzerinde kafatası kemiği parçası ve bu kemik parçası üzerinde de çiviye yanma sonucu kaynaşmış ve rengi kararmış dişe benzer bir yapı bulunmuştur (Resim: 3). Bu önemli veri, fotoğraflanmış ve çivi üzerindeki yapının diş olup olmadığı değerlendirilmek üzere hazırlanmıştır. Mezarın değişik yerlerinden izole süt ve daimî dişler bulunmuştur. Özellikle M11 ve M12 mezarlarının ortak duvarının altından bulunan izole dişlerin büyük bir kısmı henüz kron aşaması tamamlanmamış süt dişleri olduğundan mezardan parçalı olarak çıkarılan kafatası, sternum ve omurların bebeğe ait olduğu düşünülmektedir. Mezarın toprak yapısı değerlendirildiğinde yanmış toprak tabakasının altında çok nemli farklı bit tabakanın olması kemiklerin kötü durumunu açıklar niteliktedir.

Myndos antik kenti Kazı ve Onarım Heyeti'nin 2009 yılında gerçekleştirdiği Asar Adası kazı çalışmalarında, mimari kalıntılarla birlikte bir bazilika ya da kilise binasına ait mozaik taban döşemesi ortaya çıkarılmıştır. Aynı yıl, kazı konservatörü tarafından acil sağlamlaştırma çalışmaları gerçekleştirilen mozaik, kazı sonunda jeotekstil kumaş/kum ve toprak tabakalarından oluşan geçici bir örtü ile kapatılmış; böylece, çevre şartlarına karşı koruma altına alınmıştır.

Taban mozaigindeki 2010 yılı çalışmalarında, temizlik ve sağlamlaştırma ağırlıklı bir çalışma gerçekleştirilmiştir: Mozaikteki koruma-onarım uygulamalarını mevcut durumun tespiti, fotoğraf belgeleme, yüzey temizliği, *tessellatum*da bölgesel sağlamlaştırmalar ve kuzey kenara yakın bölümde çökmüş taban bölümünün kısmî kaldırma ile tesviyesi olmak üzere sıralayabiliriz. 6 Temmuz 2010 tarihinden itibaren konservasyon teknikeri Deniz Yeşilkaya denetiminde 3 stajyer konservasyon öğrencisi ile başlanan ve daha çok yüzey temizliği ağırlıklı sürdürülen çalışmalar 14-24 Ağustos 2010 tarihlerinde şahsım ve iki işçinin katılımıyla sürdürülmüştür. Bu dönemde Konservasyon Teknikeri Turgay Arıkan da iki günlük bir sürede çalışmaya destek vermiştir.

#### *Mozaiğinin Genel Özellikleri*

Mozaiğin yer aldığı kilise, adanın zirvesinde yer almaktadır. Binaya ait mimari kalıntılar kısıtlıdır; örtüsü ve duvarlarının büyük bölümü yıkılmış, sonradan (muhtemelen 11. yüzyılda olduğu kabul edilen) sur duvarları nedeniyle tahribata uğramıştır. Mevcut kalıntılar, mozaikli mekânın (daha çok batı ve kuzey duvar bölümlerinde) temel seviyesinden itibaren en çok 1 metreye kadar yükseklik ölçüleriyle günümüze ulaşmış duvar bölümleri ile batıda (naos ve narteksi bağlayan bir kapı açıklığı ve naos bölümünde kısmen korunan taban döşemesini oluşturan mozaik kalıntılarıyla sınırlıdır.

19 Sanat Tarihçisi ve Konservatör, Gazi Üniversitesi - Ankara. E-mail: ssener@ankara.edu.tr

Mozaik taban, binanın orta nefinde naos kısmında yer almaktadır; doğu-batı yönünde 7,36 m., kuzey-güney yönde 5 m. genişliktedir ve yaklaşık 37 m<sup>2</sup> ölçüler vermektedir<sup>20</sup>. Mozaik tabanın batısında, kapı açıklığıyla bağlantılı, taban kotu daha yüksek mekânın nartekse ait olduğu, zemindeki blokaj tabakası nedeniyle tabanın naosta olduğu gibi mozaikle (veya *opus sectile* veya taş kaplama ile) kaplı olduğu söylenebilir.

Mozaikte yapım katları, alttaki toprak zemin üzerinden üste doğru “*statumen*” (blokaj), “*Rudus*” (iri taneli taş karışımı kireçli harç), “*nucleus*” (daha ince taneli, taş tozu ve tuğla tozu/kırıklı ince harç), *setting bed* (kireç yoğunluklu ince yatak harcı) ve *tessellatum* (tesserea) tabakası şeklinde düzenlenmiştir. Yapım katları, toprak taban üzerinden başlayarak *statumende* 8-10 cm., *rudusta* 3-4 cm., *nucleusta* 2-3 cm., yatak harcında ~1-2 mm. ve *tessellatumda* 10-15 mm. kalınlık ölçüleri arasında değişmektedir.

Kullanılan tesserea boyutları, 8-20 mm. arasında değişmekle birlikte genelde 10-15 mm. arasındadır.

Tesseralar beyaz (mermer), krem (kireç taşı), siyah (kireç taşı), gri-mavi (mermer), okra sarısı (kireç taşı), bordo (kireç taşı) renklerde görülen genelde ince taneli kireç taşı ve mermer malzemedan kesilerek üretilmiştir.

Mozaikte dekorasyon, duvar önünde düz beyaz (30- 40 cm. genişlikte) bir bordürden sonra, üç tessera sırasından oluşan siyah şerit bordür çerçeve, sarmal düğüm motifli bir bordür ve içte kare ve dikdörtgen kartuşlar içerisinde örgü motifleri, bitkisel desenler, I motifleri, kupa deseninin yer aldığı panolardan oluşmaktadır. Dekorasyonu dıştan çerçeveleyen siyah bordür çerçeve, batı kenarında kapı açıklığına doğru dik devam ettirildiği; açıklık hizasında, bugün büyük oranda tahribata uğramış olmakla birlikte bazı karakterleri izlenebilen yazı panosu yerleştirildiği anlaşılmaktadır. Dekorasyonda kullanılan tesseralarda beyaz, siyah ve mavi-gri renkler hâkimdir; diğer renkler ancak pano içlerinde veya düğümlü kuşaktaki dekorasyona göre kısıtlı kullanılmıştır.

20 D. Şahin, “Myndos Mosaics”, Uludağ Üniversitesi, Fen-Edebiyat Fakültesi, *Sosyal Bilimler Dergisi* 20, 2011.1, 58 vd. Fig. 16.

## *Mozaiğin Mevcut Korunma Durumu*

Mozaik 2009 yılındaki kazılarla ortaya çıkarılmıştır. Kazı sonrası durumuna bakıldığında neredeyse yalnızca mozaik tabanı ve bazı duvar parçalarıyla kısmen günümüze ulaşmış bir bina kalıntısı görünümüne sahiptir.

Yapılan incelemeler sonucu, taban mozağının kazı sonrası yapılan acil müdahale alınan geçici kapatma tedbirlerinin uygulandığı; gerek kazı, gerekse kazı sonrası verilen ara dönemlerde, ortaya çıkarıldığı andan itibaren mevcut kalıntı ve buluntu durumunu büyük oranda koruduğu; tespit edilen bozulmaların ise kazı öncesine ait süreçte, meydana geldiği anlaşılmıştır.

Genel olarak bakıldığında mozağın, yer aldığı binanın/alanın kullanım dışı kalması, yağışlar ve bitki gelişimi gibi etkilerle büyük oranda tahribata uğradığı; özellikle tessellatumba büyük kayıpların oluştuğu, bunun yanı sıra toprak altında geçirdiği süreçte gömü ortamının olumsuz etkilerine maruz kalmasından dolayı yüzeyinin kalker tabakasıyla kaplandığı; gerek yağışlar gerekse kontrolsüz bitki gelişimi nedeniyle de şişme, kabarma, çatlak ve yarıklarla birlikte tabakalarda ayrılmalar biçiminde görülen bozulmalar oluştuğu anlaşılmaktadır.

Mozaiklerde görülen bozulmalar, oluşum biçimlerine göre incelendiğinde; yapım katlarında değişimle oluşanları yapısal bozulmalar, yüzeyde yani *tessellatumba* değişimle oluşanları yüzeysel bozulmalar olarak iki gruba ayırarak incelemek mümkündür.

2010 sezonunda taban mozağında gerçekleştirilen koruma onarım uygulamaları, tavşan adası kilise mozağında gerçekleştirilen temizlik ve sağlamlaştırma ağırlıklı çalışmalardan oluşmaktadır.

Üzerinde çalışılan mozaik, kilisenin “naos” bölümünde yaklaşık 35 metrelik ölçüleriyle kısmen günümüze ulaşan taban döşemesini oluşturmaktadır. Stilize bitkisel, yazı ve geometrik dekorasyona sahip mozaikte kullanılan tesseralar genelde 10-15 mm. ölçülerdedir. Tesseralar, sedimental taşlardan ve mermer malzemeden kesilerek imal edilmişlerdir ve beyaz (mermer), krem (kireç taşı), siyah (kireç taşı), gri-mavi (mermer), okra sarısı (kireç taşı), bordo

(kireç taşı) renklerde. Yapım katları toprak taban üzerinden başlayarak *statumende* 8-10 cm., *rudusta* 3-4 cm., *nucleusta* 2-3 cm., yatak harcında ~1-2 mm. ve *tessellatumda* 10-15 mm. kalınlık ölçüleri arasında değişmektedir. Harç katlarından *rudus* ve *nucleusta* kum ve kireç malzeme, *rudusta* diğerleri yanında harca pembelik vererek geçirimini azaltan tuğla tozu ve kırığının, beyaz-krem renkli yatak harcında ise, bağlayıcılığı artıran kirecin daha yoğun oranda kullanıldığı tespit edilmiştir.

Mozaiklerde görülen bozulmalar yapısal ve yüzeysel olarak iki grup hâlinde karşımıza çıkmıştır. Bozulmaların oluşumu, daha çok gömü ortamında su (nem) ve bitki köklerinin gelişimine bağlı basınç etkileriyle taşıyıcı harçlardaki zayıflama-ayrılmalar şeklinde açıklanabilir.

Mozaiklerdeki konservasyon işlemleri, eserlerin buldukları yerde *in situ*, konumlarında korunması ilkesine bağlı kalınarak gerçekleştirilmiştir. Bu nedenle bir seri müdahale kısmen uygulanmıştır. Mozaiklerdeki koruma ve onarım çalışmalarında, yüzeyin ve yüzeyde oluşan kalker tabakalarının temizliği, yüzey ve yapım katlarının bordür kısmî kaldırma ile sağlamlaştırılması ve eksik kısımların dolgusu - tamamlanması uygulamaları gerçekleştirilmiştir. Tüm çalışmalarda temel alınan unsur, sorunların giderilerek mevcut durumun iyileştirilmesini sağlamak yönünde olmuştur. Bu doğrultuda özgün durumun korunmasına, gereksiz ve aşırı uygulamalardan kaçınılmasına özel gösterilmiştir.

Gelecek sezonda, 2010 yılında başlanan ancak kısıtlı zaman nedeniyle uygulama eksikleri bulunan sağlamlaştırma, dolgu ve tamamlama çalışmalarına devam edilerek koruma onarım çalışmalarının tamamlanması öngörülmektedir. Dileğimiz, imkânlar ölçüsünde tüm alan gözetilerek koruma amaçlı kalıcı örtü sisteminin/ sistemlerinin tasarlanarak gerçekleştirilmesi, ada ve arkeolojik kazıyla ortaya çıkan buluntular yanında mozaığın ziyaretçilere sunulması amacıyla kontrollü bir yürüme (ziyaretçi) parkurunun yapılması, bunun yanı sıra yerleştirilecek bilgi panolarıyla alanın ve mozaığın daha iyi tanıtılmasının sağlanması ve sonuçta Asar Adası kazı alanının, koruma tedbirleri alınmış ziyaret edilen bir sit alanı parçasına dönüşmesidir.

Prof. Dr. Hüseyin S. BAŞKAYA  
Yrd. Doç. Dr. M. Sabri DİRİM  
Araş. Gör.Efsun DİNDAR<sup>21</sup>

Bodrum yarımadasında Turgutreis İlçesi Kadıkalesi Köyü'nün doğusunda yaklaşık 250 m. yüksekliğindeki Bozdağ yer almaktadır. T. Ercan ve arkadaşlarına göre: "Bodrum Yarımadası'nın batısında, Turgutreis ilçe merkezinin yakınında Kadıkalesi çevresinde yüzlek veren monzonit plütonunun dokanağında, Pazaradağı formasyonuna ilişkin dolomitik kireçtaşları kontakt metamorfizmaya uğrayarak ilksel kayaç durumlarını kaybetmişler ve mermerleşmişlerdir. Daha çok N18-c4 paftasındaki Kadıkalesi Mahallesi yakınlığında Bozdağ ve Boztepe'de izlenen bu mermerler haritada ayrı birim olarak gösterilmiş ve "Bozdağ formasyonu" olarak adlandırılmıştır". Ayrıca "Dolomitik mermerler, genellikle masif, som bir yapıda, bol erime boşluklu ve kırıklıdır"<sup>22</sup>.

Bozdağ'ın özellikle zirvesine yakın üst bölümünde görünür hâle gelen mermer formasyonu Antik Dönemde de bölgede yaşayan toplulukların dikkatini çekmiş ve burada bir mermer ocağı oluşturularak işletilmiştir. Myndos antik kentine kuş uçuşu 4-5 km. uzaklıkta yer alan bu antik mermer ocağı ile ilgili çok fazla bilimsel çalışma bulunmamaktadır. B. Berkaya ve P. Pedersen bu konuda yürüttükleri çalışmada, ocak ve mermerin özellikleri hakkında bilgi vermektedirler<sup>23</sup>. Yazarlara göre: "Mermerden iki adet örnek 1999 yılında Prof. Norman Hertz tarafından analiz edilmiştir. Analizlerin sonucunda Bozdağ'ın mermerlerinin diğer normal kalsitik mermerlerden farklı olduğu ve klasik ocak verilerine uymadığı görülmüştür. Bir örnek dolomitiktir (Thasian mermeri gibi), ince tanecikli ve delta-13C: -0.62 ve delta-18O: -15.15 değerlerine sahiptir. Diğer örnek ise kaba tanecikli ve muhtemelen demir bakımından zengin bir mermerdir.

21 Uludağ Üniversitesi, Mühendislik-Mimarlık Fakültesi, Görükle - Bursa/TÜRKİYE.

22 T. Ercan - E, Günay - A. Türkecan, "Bodrum Yarımadasının Jeolojisi", Türkiye Jeoloji Kurumu 36. Bilimsel ve Teknik Kurultayı (1982), 21 - 32.

23 B. Berkaya - P. Pedersen, "Bozdağ - an ancient town and marble quarry near Myndos on the Halikarnassos Peninsula", Halicarnasian Studies V, P. Pedersen (Ed.), University Press of Southern Denmark (2008), 43 - 51.

*Bu mermer ise, delta-13C:-4.88 ve delta-18O:-14.00 değerlerine sahiptir". Aynı araştırmacılara göre ayrıca, "Bozdağ'dan çıkarılan mermerler büyük olasılıkla, beş veya altı kilometre kuzeybatıda bulunan Myndos'ta, geç dönemde yapılmış Roma veya Bizans yapılarında kullanılmıştır. Myndos gerek Roma, gerekse Bizans dönemlerinden çok sayıda kalıntılar barındırmaktadır. Bizans binaları, Roma dönemi yapılarının mimarî elemanlarının yeniden kullanılmasıyla yapılmışlardır ve bu durum (Diğer Geç Antik Çağ Bizans yerleşimlerdeki gibi) Myndos'ta çokça görülmektedir. Bu yüzden Roma döneminin, Bozdağ ocağının kullanım tarihi açısından daha yüksek olasılığa sahip olduğu söylenebilir. Bu dönemde, binalar için yeni yapı malzemesine ihtiyaç duyulması ve Bozdağ ocağının yakınlığı buranın mermer kaynağı olarak cazip bir yer olarak görülmesini sağlamış olmalıdır".*

Antik Myndos kentinin çok yakında bulunması ve mevcut görünüşüne göre mermer ocağından geçmiş dönemlerde önemli miktarda mermer çıkarılmış olması, Berkaya ve Pedersen'in görüşlerini güçlendirmekte ve bu mermerlere Myndos kenti kalıntıları arasında günümüzde de yaygın olarak rastlanabileceği beklentisini artırmaktadır.

Çalışmamız 2006 yılında Bozdağ mermerlerinin Myndos'un hangi yapılarında ve /veya hangi amaçlarla kullanıldığını belirlemek amacıyla başlatılmıştır. Çalışmaya 2007 ve 2008 yıllarında ara verilmiş 2009 ve 2010 yıllarında ise Asar Adası ağırlıklı olarak devam edilmiştir.

2006 yılında Myndos genelinden ve 2009-2010 yıllarında Asar Adası'ndan göze çarpan tüm mermer parçaları ve mermer yapı malzemelerinden örnekler alınmıştır (51 örnek). Ayrıca gerek 2006 gerekse 2010 yıllarında üç ayrı dönemde Bozdağ mermer ocağından da temsili mahiyette örnekler (17 örnek) alınmıştır (Resim: 10).

Öncelikle Bozdağ örneklerinin Uludağ Üniversitesi Mühendislik-Mimarlık Fakültesi Çevre Mühendisliği Bölümü ve Fen-Edebiyat Fakültesi Fizik Bölümü Laboratuvarlarında inceleme ve analizleri yapılmıştır. Analizlerde SEM (*Scanning Electron Microscope*) teknolojisi (Resim: 11) ve ıslak analiz yöntemleri kullanılmıştır.

Bozdağ ocağından alınan örnekler makro morfolojik olarak iki ayrı büyüklükte kristal yapısı göstermektedir. Örneklerin büyük bölümü (15 örnek) "*masif, som bir yapıda*"<sup>24</sup>, ince tanecikli kristal yapıya sahip, süt beyaz renkte mermerlerdir. Muhtemelen bazı damarlardan kaynaklanan ve ocak zeminindeki parçalar arasından alınan az sayıdaki örnek ise (2 örnek) kaba-iri kristalli yapı göstermektedir. Ocağın hâlen görünen duvarlarından alınan örneklerin tamamı "*masif, som yapıda, ince tanecikli kristal yapıya sahip*" örneklerdir. Bu nedenle ocağın işletildiği dönemde çıkarılan mermerlerin önemli bölümünün, büyük olasılıkla ince kristalli, masif som örneklerin benzerleri olduğu düşünülmektedir.

Yürütülen analizler sonucunda örneklerin dolomitik mermerler olduğu, genellikle Kalsiyum (Ca) ile birlikte yüksek Magnezyum (Mg) içeriğine sahip oldukları belirlenmiştir. "*Masif, som yapıda, ince tanecikli kristal yapıya sahip*" olan örneklerin Mg konsantrasyonları % 9.27-15.63 arasında, kaba-iri kristalli örneklerin Mg konsantrasyonları ise % 2.46-2.66 arasında değişmektedir.

2006 yılında Myndos genelinden ve 2009 - 2010 yıllarında Asar Adası'ndan alınan mermer örneklerinde (51 örnek) yürütülen analizler ise şaşırtıcı sonuçlar elde edilmesine neden olmuştur. Zira analizi yapılan örneklerden sadece iki tanesinin Mg konsantrasyonu (% 13.44 ve 14.62) ve kristal yapısı Bozdağ ocağının genelinde görülen "*masif, som yapıda, ince tanecikli kristal yapıya sahip, yüksek Mg konsantrasyonlu, dolomitik*" mermer ile uyumlu görünmektedir. Diğer örneklerin Mg konsantrasyonları % 0 - 3.64 arasında değişmekte ve "oldukça iri - iri" arası kristal yapısı göstermektedirler.

Bozdağ ocağının genelinde görülen "*masif, som yapıda, ince tanecikli kristal yapıya sahip, yüksek Mg konsantrasyonlu, dolomitik*" mermer ile uyumlu ve yukarıda da belirtildiği gibi % 13.44 - 14.62 arası Mg konsantrasyonuna sahip örneklerin her ikisi de Asar Adası Kule Açması kilise mozaigine ait beyaz tessera örnekleridir. Söz konusu kilisenin mozaik tabanının işçiliğine göre, yapının İ.S. 5. yüzyılda yapılmış olabileceği düşünülmektedir<sup>25</sup>. Bu bulgu

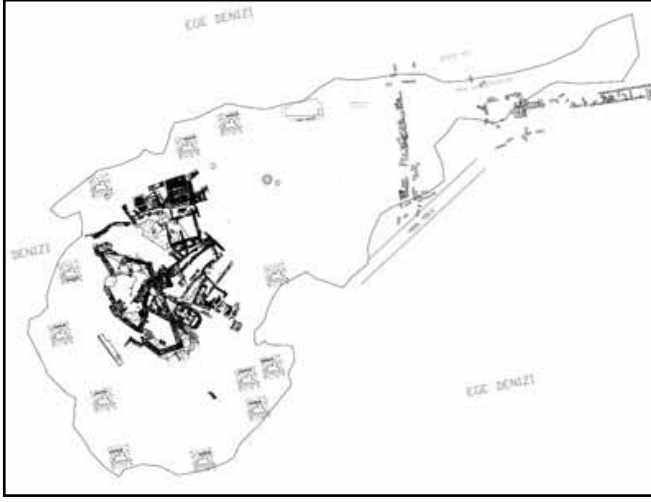
24 Benzer ifade için bk. T. Ercan - E. Günay - A. Türkecan, "Bodrum Yarımadasının Jeolojisi", Türkiye Jeoloji Kurumu 36. Bilimsel ve Teknik Kurultayı (1982), 21 - 32.

25 Bkz. M. Şahin, "Myndos 2009", 32. Kazı Sonuçları Toplantısı (2011), 156.

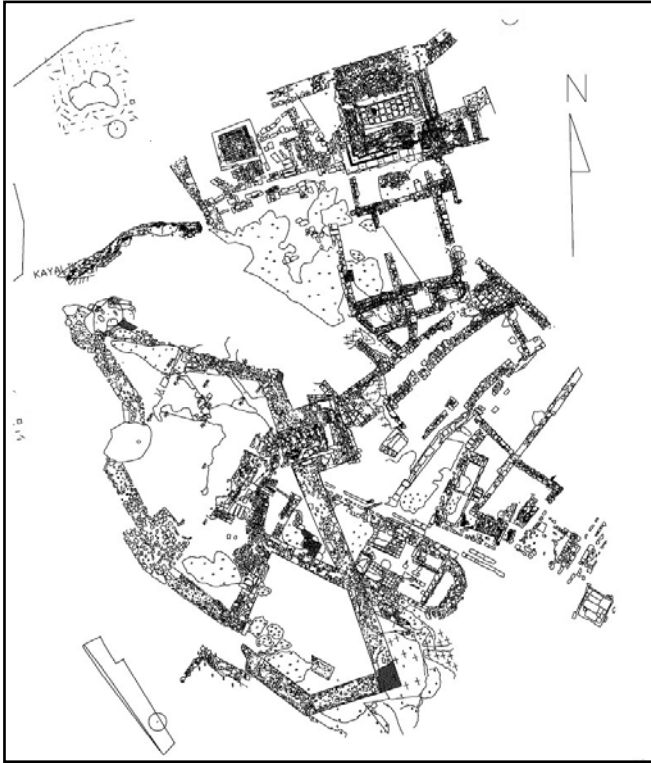


Bozdağ ocağı mermerinin İ.S. 6. yüzyılda tessera üretimi amaçlı olarak kullanıldığını göstermektedir.

2006 yılında Myndos genelinden ve 2009-2010 yıllarında Asar Adası'ndan alınan, tesseralar dışındaki, diğer örneklerde (49 örnek), şaşırtıcı bir şekilde, yüksek Magnezyumlu "*Dolomitik Bozdağ Mermeri*"ne rastlanmaması çeşitli şekillerde yorumlanabilir. Bunun bir nedeni, yüksek kalitede Bozdağ mermeri ile üretilmiş mimarî parçaların uzak bölgelere (Myndos kenti dışına?) devşirilmesi; diğer bir neden ise mermerin kalitesi nedeniyle ağırlıklı olarak stel, heykel, vb. nitelikli parçaların üretiminde kullanılmış olması ve bu eserlerin sanatsal değeri nedeni ile öncelikle *in situ* özelliklerini kaybetmeleri olabilir. Kaliteli "*Dolomitik Bozdağ Mermeri*"nin izinin ileriki yıllarda da sürülmesi planlanmaktadır.



Çizim: 1



Çizim: 2



Resim: 1



Resim: 2



Resim: 3



Resim: 4



Resim: 5



Resim: 6



Resim: 7



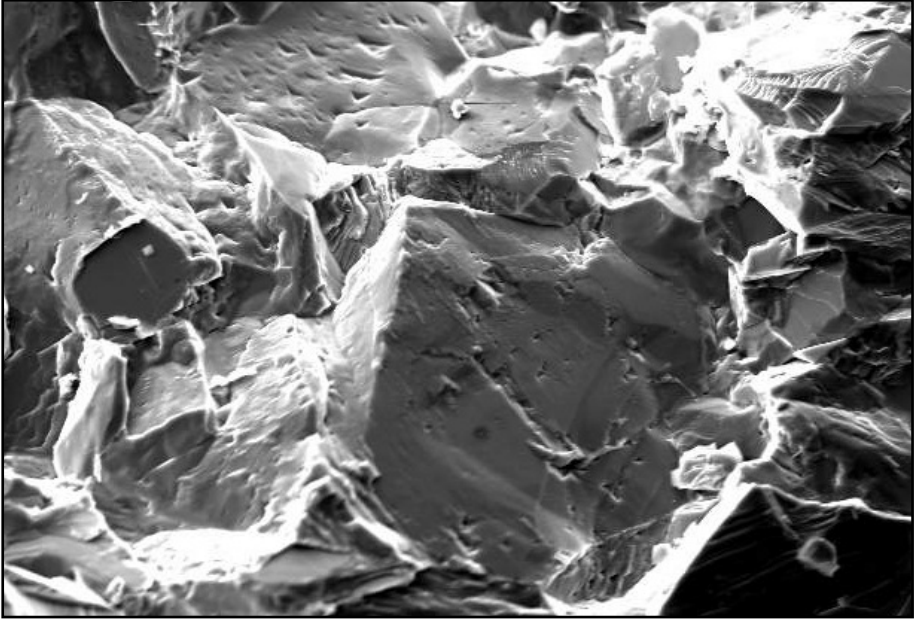
Resim: 8



Resim: 9



Resim: 10



Resim: 11