

Ramazan Özgan'a Armağan Festschrift für Ramazan Özgan

(AYRIBASIM / OFFPRINT)

Yayına Hazırlayanlar/Herausgeber

Mustafa Şahin

İ. Hakan Mert

ege

YAYINLARI

PİSİDİA ANTİOCHEİASI'NDAN YAYINLANMAMIŞ BİR MARK AUREL PORTRESİ

Mustafa Şahin*

Bu makalenin konusunu 1991 yılında Augustus Tapınağı'nda yapılan kurtarma kazıları esnasında bulunmuş olan mermer bir portre baş oluşturmaktadır (Res. 1-6)¹. Yalvaç Arkeoloji Müzesi'nde 2183 envanter numarası ile korunan baş, ince kristalli beyaz Dokumeion mermerinden yontulmuş olup, 38 cm yüksekliğe, 30 cm genişliğe ve 28 cm derinliğe sahip ölçüleri ile normal insan boyutunun üzerinde bir büyüklüğe sahiptir.

Baş hemen çenenin altından başlamak üzere boyundan kırık ve boyundan aşağısı eksiktir (Res. 3-5). Baş üzerine yerleştirilen meşe çelenginin alın üzerine gelecek şekilde bir bölümü eksiktir. Burun, çene ve sakalın ucunda kopma vardır. Alın, kaşlar, gözler, bıyık üzerinde etkili aşınma göze çarpmaktadır. Saçın bukleleri üzerinde ezikler ve kopmalar dikkat çekmektedir. Sol kaş bitiminden başlayıp, burun kökünden geçip, sağ gözaltından elmacık kemiği üzerine giden bir çatlak mevcuttur. Yüz genelinde etkili aşınma söz konusudur. Başın sol yarısında olmak üzere boydan boya hala varlığını devam ettiren bir patina tabakası bulunmaktadır (Res. 1, 4). Bu patina başın buluntu pozisyonu ile ilgili olmalıdır².

Korunduğu kadarı ile orijinalde başın duruş şekli cephedendir. Başın üzerine yerleştirilmiş meşe dallarından yapılmış bir çelenk vardır. Çelenk başın arkasında bir kez düğüm atılarak bağlanmış ve bağcıklar iki hat şeklinde enseye doğru indirilmiştir (Res. 6). Böylece bağ uçları bir anlamda boyun desteği olma görevini de üstlenmişlerdir. Çelenginin altından öne doğru taşan saçlar alın üzerinde iki sıra halinde kademelenmiştir (Res. 1, 3). Meşe dalları ve yaprakları önde ve yanlarda matkap kullanılarak işlenirken, başın arkasındaki bölüm yalın bırakılmıştır (Res. 6).

Baş üzerinde dönemin modasına uygun olarak buklelerden oluşan saç bulunmaktadır. Saçlar alın üzerinde tam bükülmemiş, ancak birbirine karışmış uzun buklelerden oluşmaktadır. Bu haliyle uzaktan bakıldığında saç bigudilenmiş gibi bir izlenim vermektedir. Buklelerin merkezinde ve bunların arasında matkapla oyulmuş oyuklar göze çarpmaktadır. Böylece saç bukleleri birbirinden bağımsız bir şekilde durmaktadır. Her ne kadar etkili şekilde aşınmış olsa da korunan izlerden anlaşıldığı kadarı ile alının ortasına gelecek şekilde yukarı doğru dikilen ve daha sonra yanlara doğru yatırılan bir saç grubu söz konusudur. Saçlarda

* Selçuk Üniversitesi, Fen-Edebiyat Fakültesi, Arkeoloji Bölümü, 42031 Konya - Türkiye.

Eser üzerinde çalışmaya izin veren dönemin müze müdürü Sayın Mehmet Taşhalan'a burada bir defa daha teşekkür etmek istiyorum.

Bu makale yayına Alexander von Humboldt Vakfı'nın desteği ile Almanya'nın Freiburg Üniversitesi, Arkeoloji Enstitüsü'nün kütüphanesinde hazırlanmıştır. Öncelikle Alexander von Humboldt Vakfı'na desteğinden dolayı minnettarım. Ayrıca Freiburg'daki kütüphane - çalışmalarım esnasında yakın ilgisini ve yardımlarını gördüğüm sayın Prof. Dr. M.V. Strocka, Prof. Dr. W. Ehrhardt, M. Flashar ve isimlerini burada anmadığım tüm enstitü çalışanlarına teşekkürü bir borç bilirim.

Makalede kullanılan fotoğrafların Res. 7 dışında tamamı yazar tarafından çekilmiştir. Res. 7'de yer alan fotoğraf; Freiburg Üniversitesi, Arkeoloji Enstitüsü fototeğinden temin edilmiştir. Söz konusu fotoğraf üzerinde çalışmaya izin veren Sayın Prof. Dr. V. M. Strocka ve M. Flashar'a teşekkür ederim.

Yayında kullanılan kısaltmalar Alman Arkeoloji Enstitüsü tarafından Archäologische Anzeiger 1997, 611-628'de gösterildiği şekildedir.

1 M. Taşhalan, "Pisidia Antiocheia'sı 1991 Yılı Çalışmaları", III. Müze Kurtarma Kazıları Semineri 27-30 Nisan 1992 Efes (Ankara 1993), 268 Res. 21.

2 Baş mevcut durumuna göre, sol yanı ıslak zemin üzerine gelecek şekilde yan yatar pozisyonda toprak altında uzun bir süre beklemiş olmalıdır.

yukarı doğru yükselme alın heriki yanında da karşımıza çıkmaktadır. Böylece karşıdan bakıldığında, saçlar başı yukarıda sınırlayan bir ışın demeti gibi durmaktadır.

Başın heriki yanındaki saç kılları dolgun hacimli yarım ay şeklinde kısa buklelerden oluşmaktadır (Res. 2-5). Kendi içinde açılan yüzeysel kanallarla parçalanmış saç bukleleri yine matkap darbeleri ile birbirinden bağımsız hale getirilmiştir. Heriki yanda saç kulakları yarısına kadar kapatmaktadır. Başın tepesinde ve arkasında kalan izleyici tarafından görülemeyecek bölümlerde ise saçlar diğer taraflara oranla daha gelişmiş güzel ve kaba bir şekilde işlenmeden bırakılmıştır (Res. 6).

Aşağı doğru uzanan sakal yüzün alt yarısını ve dudakları çevrelemiştir (Res. 1). Sakalda yine saçlarda kullanılan teknik tekrar edilmiştir. Ancak yanakların heriki yanında sakal saçlara göre daha kısadır. Sakal kılları saçta olduğu gibi yine yarım ay şeklindeki buklelerden oluşmaktadır. Ancak sakalı oluşturan bukleler saça göre daha fazla birbirinin içine girmiştir. Buklelerin arasında matkapla açılmış yer yer derin oyuklar dikkat çekmektedir. Sakal alt dudak altından kısa kıllarla başlayıp, çeneden aşağı doğru uzamaktadır. Böylece alt dudak ile çene arasındaki alan boş kalmıştır. Aşağı doğru inildikçe daha uzun ve dolgun kıllardan oluşan sakal tam çene altında ortadan iki ana kümeye ayrılmıştır. Korunan izlerden anlaşıldığı kadarı ile heriki ana küme kendi içinde daha küçük gruplar oluşturacak şekilde parçalanmıştır.

Kıl uzunluğu kısa bırakılan bıyık heriki yandan sakala kavuşacak şekilde uzanmaktadır. Aşınmış olmasına karşın, özellikle sağ taraf üzerinde korunan izlerden bıyığın yanyana paralel çizgiler şeklinde üst dudak üzerine doğru tarandığı anlaşılmaktadır.

Portremiz kısaca tanımlamaya çalıştığımız fizyonomik özellikleri ile yaklaşık 55-60 yaşlarında bir erkeğin betimlenmiş olabileceği izlenimini vermektedir. Alın kırışıklıkları, göz torbaları ve sarkmaya

başlamış yanaklar bu savımızı doğrular niteliktedir. Bu portrede her ne kadar olgun yaşların sınırında bir erkek resmedilmiş olsa da, saçlarının henüz dökülmediğini, dolayısı ile alının hala açılmadığını özellikle vurgulamak isteriz.

Alnı tamamen kapatan saç yapısı, heriki yanda içeriye doğru çökmüş olan şakaklar, derine inen yanak kıvrımları, etli alt dudak ve yüzdeki ciddi ifadeden oluşan görüntü insana özgü karakterin dışa yansımalarıdır. Bu saptama da eserimizin ideal bir çalışmadan çok, bir portre olduğunu açık bir şekilde göstermektedir. Ayrıca Antiocheia başının yüz mimiklerinde çok az da olsa bir hareketlilik söz konusudur. Bunun yanı sıra iyice açılan gözler ve dudakların duruşu başa canlılık ve hareket kazandırmıştır. Bu tür ifade tarzı her ne kadar karakteristik özelliklerin bir yansıması olmasa da, kişisel enerjinin dışa vurulması açısından dikkat çekicidir.

Antiocheia başı eğer bir portre ise, bu portre ile kim temsil edilmek istenmiş olabilir, sorusuna yanıt vermemize yardımcı olabilecek ipuçlarından ilki 38 cm yüksekliği ile başın normal insan ölçülerinin üzerinde olmasıdır. Bilindiği gibi Roma çağında normal insan boyutunun üzerindeki portreler genellikle imparatorlar için yontulmuştur. Ancak fazla sayıda istisnaları olmasa da, elbette normal insan boyutunun üzerinde işlenmiş özel portreler de karşımıza çıkabilmektedir². Bu durumda eserimizin başında taşıdığı meşe dallarından örülmüş çelengin önemi bir miktar daha artmaktadır. Çünkü başta taşınan çelenk daha çok Roma imparatorları tarafından propoganda amacı ile kullanılmıştır.

Bilindiği kadarı ile ilk kez İmparator Augustus ile ortaya çıkan ve *corona civica* olarak adlandırılan meşe dalından örülmüş çelenkler, yukarıda da vurguladığımız gibi, genellikle Roma imparatorları tarafından propoganda amacı ile kullanılmışlar-

² M. Bergmann, Marc Aurel. Liebieghaus Monographie 2 (1978), 3.

istus bu çelengi salt başında taşımakla, aynı zamanda sarayının alınlığına da taşır³.

Spica ikonografik açıdan hem birlikte bulunan imparator olduğuna işaret etmekte, imparatorun halkı için ne kadar iyi, hoş-yardımsever bir insan olduğunu gösterir. Özellikle ilk imparatorlar, olasılıkla yeni laştırmaya çalıştıkları monarşiyi yönetim-
da bulunan vatandaşlarına sevdirmek bu çelengi başlarında taşımış olmalıdır-

n rivayetine göre (Trist.3, I, 35vdd.), *Spica* aynı zamanda dinsel bir anlam taşıyan ikonografik açıdan baş tanrılığa işaret eder. Örneğin, Augustus "gemma augustea" giymiş olduğu Jupiter kostümünü meşhur bir çelenkle tamamlamıştır⁵. Böylece aynı zamanda kendi tanrılığına ve tanrılığına de atıfta bulunmak istemiş olmalıdır-

gibi heykeltraşlar, yonttukları imparatorun imparatorun kişisel özelliklerini ve kişiliğini kendi istedikleri gibi özgürce betimlemesine sahip değillerdir. İmparator kendilerini resmedilmesini istiyorsa, sanatçı bu isteğe hareket etmek zorundadır⁷. Bu konuda imparatorun o anda hangi özellikleri etkilemek istediğidir. Diğer bir deyişle her zaman için propoganda ön planda olur.

arak portremiz bir Roma imparatorunu temsil etmek için yontulmuş olmalıdır. Bu durumun çözülmesi gereken soru portremizde betimlenen imparator kimdir?

Kıvrıkcık şekilde bukleler ile birbiri içine karışan saç, alın üzerinde yatay sıralara halinde yukarı doğru katkat yükselmektedir. Korunan izler bizi yanıltmıyorsa, en alt sırada yer alan saçlardan bir bölümü alının ortasına gelecek şekilde yukarı doğru kaldırılarak, daha sonra heriki yana doğru tatlı bir kavisle bırakılmıştır (Res. 1). Kıvrıkcık olarak betimlenmiş sakal kulaklar hizasında kısa kıllardan oluşan dar bir bant şeklinde başlamakta, çeneye doğru kıl boyları uzayarak hacim kazanmakta ve tam çene altında başlıca iki öbeğe ayrılmaktadır. Korunan izlerin gösterdiği gibi sakalın kendi içinde parçalanması yanlarda da devam etmektedir. Ayrıca sakalın alt dudağın altından ince bir perçem şeklinde başlayıp, çene üzerine doğru indiğinin de altı özellikle çizilmelidir. Bıyık ise kısa kıllardan oluşmakta, üst dudağı tam kapatmayacak şekilde ağız kenarlarına kadar uzanmakta, oradan uçları sakalın üzerine tatlı bir kavisle inmektedir. Hem saç, hem de sakalda etkili ve göze çarpan bir oranda matkap kullanılmıştır. Anılan bu tanımlar, hepsinden de önemlisi matkabın kullanılması şekli ve yoğunluğu, daha çok Antoninler çağı erkek portreleri için karakteristik özellikler olarak karşımıza çıkmaktadır⁸.

Saçların alın üzerinde yatay alanda üst üste kademelenmiş yapısı, henüz açılmamış alın, içeri doğru çökmüş şekilde duran şakaklar, köşeli ve dolgun yüz yapısı, geniş bir yay oluşturacak şekilde yukarı kalkık kaşlar, iyice açılmış iri gözler, etli alt dudak, güçlü çene yapısı ile Antiocheia başı, Antoninler sülalesinde tahta çıkmış olan imparatorlar arasında en yakın paralel örneklerini Marc Aurel'in portrelerinde bulmaktadır.

Ancak bilindiği kadarı ile Marc Aurel portrelerinde göz irisi plastik işlenmiş ve pupilleri matkapla

³ i, "Insignien und Tracht der römischen Kaiser", RM 50, 1935, 11 dipnot 2-3.

⁴ i, age., 10 vdd.

⁵ er – E. Kris, Die Kameen im Kunsthistorischen Museum (1927), 52 Lev. 4. -A. Alföldi, age., 11 dipnot. 6.

⁶ tte, "Corona Spicae, Corona Civica und Adler. Bemerkungen zu drei römischen Dreifussbasen", AA 1984, 588.

⁷ hostel, "Severiana. Bemerkungen zum Portraet des Septimius Severus", JdI 87, 1972, 349.

⁸ arak bkz. M. Wegner, Die Herrscherbildnisse in antoninischer Zeit. W. Wegner (Hrsg.), Das römische Herrscherbild (Berlin 1988).

oyularak vurgulanmıştır. Buna karşın, portremizde her ne kadar göz bebekleri üzerinde etkili aşınma olmuş olsa da, en azından matkapla oyulmuş bir göz bebeği saptanabilmiş değildir. Bu durumda akla gelen açıklama, göz bebeğinin plastik işleme yerine, boyanarak verilmiş olmasıdır. Bazı durumlarda mermer serbest yontularda da saç, sakal, dudak ve göz gibi yüz bölümlerinin boyanarak işlenmiş olduğu bilenen bir olgudur⁹. Bu nedenle portremizin göz irisleri de olasılıkla boyanarak işlenmiş olmalıdır.

Marc Aurel'in, prensliğinden imparatorluğunun sonuna kadarki süre arasından olmak üzere (İ.S. 138-180), bu güne kadar yaklaşık 110 adet portresi tanınmaktadır. M. Bergmann bu portreler arasında birbirini takip eden başlıca dört farklı tip belirlemiştir¹⁰. Bu tiplerin hangi tarihler arasında kullanıldığı sikkeler üzerindeki portrelerle paralellik göstermesinden dolayı yaklaşık olarak bilinmektedir¹¹.

Tiplerden ilki İmparator Antonius Pius tarafından taht varisi ilan edildiği 138 yılında ortaya çıkmıştır¹². Bu tipte Marc Aurel 18 yaşlarında bir delikanlının fizyonomik özelliklerine sahiptir¹³.

İkinci tipin üretilmesine imparatorun Faustina ile evlenmesinden bir sene önce başlamıştır (İ.S. 144). Bu grupta Marc Aurel yine genç bir delikanlı şeklinde resmedilmiş olsa da, bırakmaya başladığı bıyık ve uzattığı sakalı ile bir önceki tipten çok rahat bir şekilde ayrılmaktadır¹⁴. Bu tip Antonius Pius'un tahtı Marc Aurel'e bırakmasına

kadar devam etmiştir.

Marc Aurel imparator olduğunda 40 yaşındadır ve bu yılla birlikte üçüncü portre tipi sahneye çıkar. Bu tipte imparatorun fizyonomik görünümünde çok az değişikliğin olduğu dikkat çekmektedir. Saç biraz daha dolgun işlenmiştir. Sakal bir önceki tipe göre biraz daha uzun bırakılmıştır. Yüzde olgun yaşın verdiği hava hemen kendini hissettirmektedir. Bakışları ise daha sakinidir¹⁵.

Bir müddet sonra, en geç 176 yılında, Germanyaya zaferinin anısına düzenlenen törenlerin betimlendiği Triumph Kemer ve Marcus Sütunu'nda bu defa imparator çok daha farklı bir fizyonomi ile karşımıza çıkmaktadır. Bu tipte imparatorun yüzü incelmış, sakalı yanlara doğru hacim kazanmış, saç kıvrıkcık görünümünü kaybetmeye başlayıp yukarı doğru dikelmış, gözler irileşerek iyice açılmış, kaşlar çatık ve burun kökü patetik işlenmiştir¹⁶. M. Bergmann'a göre, bu son tipte iki farklı versiyon söz konusu olmalıdır¹⁷. Versiyonlar arasındaki farklılık sakal işleniş ile belirginleşmektedir. Her iki versiyon arasında benzer saç tuvaleti söz konusu olsa da; bir grupta sakal sadece çene altında olmak üzere birbirinden ayrılmış iki öbek şeklinde işlenirken¹⁸, diğerinde sakal yine iki ana öbeğe ayrılmakta, daha sonra da tekrar birbirinden bağımsız olmak kaydı ile kendi içinde bukleler şeklinde parçalanmaktadır¹⁹. Bergmann, heriki tipin de aynı anda Triumph Kemerinde ortaya çıkmasını, burada iki farklı atölyenin çalışmış olabileceği savı ile açıklamak istemektedir²⁰.

⁹ Berlin'den İ.S. 3. yüzyıla tarihlenen mermer bir portrede göz bebeği ve kirpiklerin boya ile işlendiği açık bir şekilde görülmektedir. C. Blümel, Römische Bildnisse. Staatliche Museen zu Berlin. Katalog der Sammlung antiker Skulpturen (Berlin 1933), R 99 Taf. 63. Ayrıca bkz. M. Bergmann, Marc Aurel. Liebieghaus Monographie 2 (1978), 18.

¹⁰ M. Bergmann, age., 26.

¹¹ M. Bergmann, age., 22.

¹² M. Wegner, age., 34.

¹³ M. Bergmann, age., 22 vd. Abb. 25-26.

¹⁴ M. Bergmann, age., 22 vd. Abb. 27-30.

¹⁵ M. Bergmann, age., 23 Abb. 31-32.

¹⁶ M. Bergmann, age., 26 Abb. 33-39.

¹⁷ M. Bergmann, age., 26.

¹⁸ M. Bergmann, age., 26 Abb. 36, 38.

¹⁹ M. Bergmann, age., 26 Abb. 35, 37, 39.

²⁰ M. Bergmann, age., 26.

Antiocheia portresi bu versiyonlardan hangisine daha yakın durmaktadır? Özellikle kendi içinde parçalanmış yarım şekline yakın kısa buklelerden oluşan saç, bu buklelerin arasında etkili şekilde kullanılan matkap, sakalın çene altında iki ana öbeğe ayrılmasından sonra yanlarda daha küçük kümeler oluşturacak şekilde parçalanması, bıyığın tam olarak üst dudağı örtmemesi gibi nedenler ile portremiz heriki versiyondan ilkinde daha yakın durmaktadır.

Antiocheia başı; alın üzerinde saçın kümelenme şekli, kısa kıllardan oluşan bıyığın ağız kenarında tatlı bir kavisle sakal üzerine doğru inmesi, sakalın alt dudak altından ince bir perçem şeklinde başlaması ve çenenin büyük bir bölümünün sakaldan arındırılmış şekildeki görüntüsü nedenleri ile bu güne kadar Marc Aurel olarak tanınan portrelerden Markouna başı ile çok yakın benzerlik göstermektedir (Res. 7)²¹. Henüz yayınlanmamış olan Markouna Marc Aureli, ilk olarak Basel'de bir müzayede salonunda ortaya çıkmış, daha sonra 2002 yılında Louvre Müzesi tarafından satın alınarak MNE 1038 envanter numarası ile kayıt edilmiştir. 4. tipin ilk versiyonuna ait olması gereken bu baş satıcıların rivayetine göre İtalya kökenli olmayıp, Cezayir'in Markouna kentinden getirilmiştir. Böylece Bergmann'ın Frankfurtlı Marc Aurel başı ile birinci versiyon için saptadığı istisna portreler sayı olarak artmaktadır. Zira Bergmann'a göre ilk versiyon daha çok İtalya'da tercih edilirken, ikincisi Anadolu, Suriye, Mısır, Libya ve Tunus'daki atölyeler tarafından kullanılmıştır²². Ancak Frankfurt başında olduğu gibi hem Markouna, hem de Antiocheia başları Bergmann'ın saptamalarına göre alışılmışın dışında örnekler olarak ilk tipe daha çok benzemektedirler.

Antiocheia Marc Aureli, acaba imparatorun sağlığında mı tamamlanıp adandı, sorusuna yanıt bulabilmek için portrenin stil özelliklerini irdelemek gerekmektedir. Başın ne zaman yontulduğu konusundaki olasılıklardan ilki Marc Aurel'in 175 yılındaki Anadolu ziyareti olabilir. Bilindiği gibi imparator o tarihlerde Cassius tarafından Suriye'de başlatılan isyanı bastırmak üzere Anadolu üzerinden Suriye'ye gitmiştir. Bu ziyaretin anısına Anadolu'da çok sayıda Marc Aurel portresinin yapıldığı bilinmektedir²³. Antiochei başı da bu dönemde yapılan örneklerden birisi olabilir. Bu varsayım, portremizdeki şahsın 55-60 yaşlarında bir insanın fizyonomik özelliklerini taşıdığı düşünülürse ve söz konusu tarihlerde Marc Aurel'in 54 yaşında olduğu hesaba katılırsa, pek yabana atılacak gibi durmamaktadır.

Ancak Antiocheia başı ile Marc Aurel'in portreleri karşılaştırıldığında, stil açısından göz ardı edilemeyecek oranda bazı önemli farklılıkların olduğu dikkat çekmektedir. Özellikle gür saçların şampuanlandıktan sonra köpüklü bırakılmış gibi birbirine karışmış bir şekilde durması, saçta ve sakalda matkapla açılan oyukların gözü rahatsız edecek oranda sayıca artması daha ilk adımda eserimizi Marc Aurel portrelerinden ayrı bir şekilde değerlendirmeyi zorunlu hale getirmektedir. Ayrıca özgürce kullanılan matkap nedeni ile saç baştan iyice ayrılmış ve başın üzerinde peruk gibi durmaya başlamıştır. Bu anlatılanların yanı sıra, saç ve sakalda kullanılan matkabın oluşturduğu kontrast yapıtımızı, değil Marc Aurel dönemine, Antoninler çağı içerisine bile yerleştirebilme olasılığını zayıflatmaktadır. Söz konusu özelliklerin tamamı bize portremizin yaratılmış olduğu tarih açısından Antoninlerden çok, Severuslar döneminin daha uygun olacağını göstermektedir.

²¹ Söz konusu portrenin bir alçı kopyası, baş Basel'de iken, Freiburg Arkeoloji Enstitüsü tarafından satın alınmış ve Arkeoloji Enstitüsü'nün koleksiyonuna 60500 envanter numarası ile dahil edilmiştir. Söz konusu kopya üzerinde çalışmaya izin veren Sayın Prof. Dr. V.M. Strocka ve M. Flashar'a teşekkür ederim.

²² M. Bergmann, age., 26.

²³ M. Bergmann, age., 18.

Örneğin Roma Nuovo Müzesi'ndeki 2309 envanter numaralı Septimius Severus başı ile portremiz arasında, yukarıda sıralanan özellikler dikkate alınarak yapılacak bir karşılaştırmada, stil açısından çok daha yakın benzer özelliklerin bulunduğu ortaya çıkacaktır²⁴. Yine İstanbul'dan 46 envanter numaralı Septimius Severus portresi ile yapılacak benzer bir karşılaştırma savımızı biraz daha destekleyerek, bu konudaki kuşularımızın haklı olduğunu gösterecektir²⁵.

Bu savımızı Antiocheia üretimi olan geç Antoninler veya erken Severuslar döneminden mermer eserler ile yapılacak bir karşılaştırma da destekleyecektir. Bu konuda örnek olarak ele alınabilecek Antiocheia kökenli portreleri Antoninler ve Severuslar dönemlerinde yaratılanlar olarak iki ana grup altında toplamak olasıdır. Birisi İstanbul'da²⁶, diğeri Yalvaç'ta (Res. 8)²⁷ korunan iki Lucius Verus portresi ve geç Antoninler dönemine tarihlenen yine İstanbul'dan bir delikanlı başı²⁸ Antoninler dönemi çalışmaları olarak ele alınabilirler. Portremiz saç işçiliği açısından söz konusu eserler ile karşılaştırılırsa, kendi içinde parçalanmış yarımay şeklindeki dolgun buklelerden oluşan saç yapısında kullanılan matkab tekniği ile Lucius Verus'un portrelerinden çok, geç Antoninler dönemine tarihlenen delikanlı başı ile yakın benzer özellikler gösterdiği anlaşılacaktır.

Severuslar döneminden Yalvaç kökenli olarak bilinen tek eser J. İnan - A. Rosenbaum tarafından rahip olarak adlandırılan portredir (Res. 9-10)²⁹. Bizim başımız, daha dengeli kullanılan matkap ve bunun sonucunda oluşan daha az kontrast nedeni ile henüz doğallığını kaybetmemiştir. Bu nedenle Marc Aurel başı rahip portresinin dönemine incek kadar geç bir tarihten olmamalıdır. Dolayısı

ile erken Severuslar, Marc Aurel portemiz için uygun bir tarih olacaktır.

Antiocheia başı, Marc Aurel'in fizyonomik özelliklerini taşıyor olmasına rağmen, neden stili farklı bir döneme işaret etmektedir? Her ne kadar Severuslar ile yeni bir sülale Roma İmparatorluğu'nun başına geçmiş gibi gözükse de, bunun nedenini Antoninler ile Severuslar arasındaki yakın aile içi ilişkilerle açıklamak olasıdır.

Bilindiği gibi Septimius Severus, Marc Aurel'in evlatlık oğlu ve Commodus'un üvey kardeşidir. Diğer bir ifade ile Septimius Severus, imparator olmasını Marc Aurel'e borçludur. Bundan dolayı bazen Septimius Severus kendisini Marc Aurel'e çok yakın benzer resmetmiştir. Hatta bazen Marc Aurel ile Septimius Severus'un portrelerini stil açısından birbiri ile karıştıranlar bile olmuştur³⁰. Antiocheia başı ile Septimius Severus'un portreleri arasında zaman stili açısından her ne kadar yakın benzerlikler olsa da, fizyonomik özellikler açısından elbette her iki imparatoru birbirinden ayıran belirgin farklılıklar bulunmaktadır. Bu nedenle portremizin Septimius Severus'a ait olmadığını rahat bir şekilde söyleyebiliyoruz.

Bu durumda neden Marc Aurel için bir portre kendi zamanında değil de, Septimius Severus döneminde adanmış olsun? Bu soruya yanıt bulmak için kısaca kentin Roma çağındaki tarihini irdelemekte fayda vardır.

İsmi kentin ilk kurucusu Seleukos kralı I. Antiokhos'dan alan kent, yaklaşık İ.Ö. 25 yılında Roma imparatoru Augustus tarafından Colonia Caesaren Antiochia ismi ile koloni edilmesine

²⁴ A.M. McCann, The Portraits of Septimius Severus (A.D. 193-211). American Academy in Rome Memoirs XXX (1968), 128 Pl. 24.a-d.

²⁵ A.M. McCann, age., 141 Pl. 38.a-b.

²⁶ J. İnan - E. Rosenbaum, Roman and Early Byzantine Portrait Sculpture in Asia Minor (Londra 1966), 79 vd. Nr. 50 Taf. 32.1-2.

²⁷ J. İnan - E. Rosenbaum, age., 80 Nr. 51 Taf. 32.3-4.

²⁸ J. İnan - E. Rosenbaum, age., 209 Nr. 288 Taf. 164.1-2

²⁹ J. İnan - E. Rosenbaum, age., 209 vd. Nr. 289 Taf. 164.3-4

³⁰ W. Hornbostel, "Severiana. Bemerkungen zum Portraet des Septimius Severus", JdI 87, 1972, 349 dipnot. 14. Bu konuda örnek olarak kıř. A.M. McCann, age., Pl. 41.

kadar pek ön plana çıkmamıştır³¹. Kolonize edilmesi ile birlikte V. ve VII lejyonlarda bulunan Romalı emekli askerler kente yerleştirilmiştir³². Antiocheia, Roma kolonisi olma özelliğini iki yüzyıldan fazla bir süre korumuş, bölgede kurulan koloniler içinde en fazla Romalılaştırılan kent ünvanına sahip olmuştur.

Kentin yönetici ve ileri gelenlerinin imparatorluk ailesi veya onların yakınları ile sürekli ilişki içinde bulunması, yakınlığın pekiştirilmesinde etken olmuştur. Örnek olarak erken Julius-Claudiuslar döneminde hanedanlık ailesinden veya yüksek rütbeli askerlerden bazılarının kolonide onursal yönetici olarak seçildiği bilinmektedir³³. Ayrıca kolonide yaşayan pek çok kişi imparatorluk idaresinde görev almıştır³⁴. Bu yakın ilişkiler imparatorluğun bu bölümünde örneği görülmemiş bir oranda yeni binaların yapılmasına neden olmuştur³⁵. Koloni böylece imparator kültü ile ilişkili görkemli ve anıtsal yapılarla donatılmış, sonuçta da Antiocheia küçük bir Roma başkenti görünümüne bürünmüştür.

Ancak özellikle İ.S. 1. yüzyılın sonlarına doğru Antiocheia'da gözle hissedilebilen bir gerileme başlamıştır. Anadolu'nun diğer şehirleri gelişirken, Antiocheia önemini yitirmiştir. Galatia Eyaleti'nin kentlerinden birisi olan Ancyra, kuzey ve iç bölgelere giden yol ağı üzerinde bulunmasının verdiği büyük avantajla Trojan döneminden başlayarak ilginin Antiocheia'dan Ancyra'ya kaymasına neden olmuştur. Bu durum İ.S. erken 3. yüzyılda Septimius Severus tarafından Antiocheia'ya *socialis Romanorum* ünvanı verilmeye kadar değişme-

miştir. Kentin kaderini değiştirecek kadar önemli olan bu unvan ayrıca dönemin kent sikkeleri üzerinde SR şeklinde monogram olarak karşımıza çıkmaktadır³⁶. Bu terim Antiocheia birliğinin statüsünü bağımsız bir şehir olarak göstermektedir. Bu durum aynı zamanda neden geç 2. yüzyıldan başlayarak Antiocheia'da bir atölyenin varlığını düşündürecek kadar serbest mermer eserin yontulmuş olabileceğine de bir açıklama getirmektedir. Büyük bir olasılıkla Antiocheia halkı uzun bir aradan sonra tekrar kentin önem kazanmasına bir teşekkür olarak Septimius Severus başta olmak üzere, ona yakın kişilerin heykellerini yaptırarak kentin muhtelif alanlarına diktirmişlerdir. Bu eserlerden birisi de bu makalenin konusunu oluşturan Marc Aurel portresidir.

Marc Aurel'in portresi acaba Antiocheia'da mı yontulmuştur veya dışardan mı ithal edilmiştir? Diğer bir ifade ile bu dönemde Antiocheia'da yerel bir atölyeden söz etmek olası mıdır? İ. Karamut, Pisidia Antiocheiası üzerine yazmış olduğu başarılı doktora tezinde atölye konusunu ayrıca ele alarak, etraflıca irdelenmiştir³⁷. Elde ettiği sonuca göre, kentte birisi Julius-Claudiuslar, diğeri Antoninler ve Severuslar zamanlarında olmak üzere iki ayrı dönemde heykeltraşlık eserleri sayı olarak gözle görülür oranda artmaktadır. Karamut'un da vurguladığı gibi, Julius-Claudiuslar dönemi Antiocheia'sında bir atölyeden söz etmek mümkün değilken, Antoninler ve Severuslar dönemlerinde bir atölyenin varlığının izlerini yakalayabilmek olasıdır. Bu konuda son sözü söyleyebilmek

³¹ Kentin koloni edilmesi konusunda özellikle bkz. W.M. Ramsay, "Colonia Caesarea (Pisidian Antioch) in the Augustan Age", JRS 6, 1916, 83-134. -B. Levick, "Unpublished Inscriptions from Pisidian Antioch", AnatSt 17, 1967, 101-121.

³² B. Levick, age., 29 vd. - RE Suppl. X (1968), 49-50.

³³ S. Mitchell - M. Waelkens, Pisidian Antioch. The Site and its Monuments (Londra 1998), 10.

³⁴ Örneğin İ.S. 69 civarında 7 Antiocheialı'nın *militia equestris*'e üye olduğu bilinmektedir: R. Syme, *Anatolica*. A.R. Birley (Ed.), *Studies in Strabo* (1995), 233 dipnot 61. Antiocheia'lı olan ve şerefine bir heykel dikilen Caristianus *cohors Bosporanorum* denetçisi: ILS 9502. - R. Syme, age., 233. Yine onun oğlu veya torunu olan C. Caristianus Fronto senatörlüğe seçilmiştir ve İ.S. 90 yılında doğu eyaletlerinden birinci konsüldür: ILS 9485. - H. Halfmann, *Die Senatoren aus dem östlichen Teil des Imperium Romanum bis zum Ende des 2. Jh.n.Chr.* (1979), 109 dipnot 13.

³⁵ S. Mitchell - M. Waelkens, age., 11 dipnot 61.

³⁶ S. Mitchell - M. Waelkens, age., 11.

³⁷ İ. Karamut, *Pisidia Antiocheia'sı Heykeltraşlığı*. Yayınlanmamış Doktora Tezi (Selçuk Üniversitesi-Konya 1987), 174vdd.

için Antiocheia kökenli Antoninler ve Severuslar dönemi heykeltıraşlık eserlerini bir defa daha mercek altına almak faydalı olacaktır.

Söz konusu tarihler arasında Antiocheia kökenli olduğu üzerinde kesin olarak birleşilen beş adet portre mevcuttur. Bunlardan dört tanesi erkek³⁸, birisi ise bayandır³⁹. Bizim Marc Aurel portresi ile erkekler sayı olarak beş taneye yükselmektedir.

Söz konusu bu altı portre arasında stil olarak hayret uyandıracak derecede bir benzerlik görülmektedir. Saç ve baş derisinin boydan boya matkapla açılan bir kanal yardımı ile birbirinden ayrılması ve saç bukleleri arasında kullanılan matkap tekniği örneklerin tümünde birbirine çok yakın durmaktadır. İlk bakışta dikkat çeken bu matkap tekniği atölyenin en karakteristik özelliği olarak karşımıza çıkmaktadır. Erkek portrelerinde gözüken saç ve sakalda kısa ve aniden sona eren kanal yapısı bu atölye için özellikle karakteristiktir. Matkap çalışmasının genel görünüşü tek kelime ile etkileyicidir. Işık gölge kontrastı sonucu oluşan dolgunluk ve canlılık İtalya Yarımadası'nın Roma çağı

heykellerinde görülen teknik kullanılarak elde edilmiştir. Bu özelliği İnan- Rosenbaum özellikle Aphrodisias etkisi ile açıklamaya çalışmaktadırlar⁴⁰.

Portreler arasındaki benzerlikler sadece matkap çalışması ile sınırlı değildir. Örneğin burun kökünden kaşların bir yay biçiminde uzanarak ince ve zarif bir kemer gibi gözün üzerine oturması, oldukça etli işlenen alt dudaklar, üst ile alt dudak arasının matkapla oyulan ince bir kanalla açılması ilk bakışta karşılaşılan diğer benzer özellikler olarak karşımıza çıkmaktadır.

Sonuç olarak, İnan-Rosenbaum⁴¹ ve Karamut'un⁴² daha önce savladıkları gibi, geç Antoninler döneminden başlamak üzere Severuslar dönemini de içine alan bir zaman diliminde Antiocheia'da üretimde bulunmuş yerel bir atölyenin varlığından söz etmek mümkündür. Bu makalenin konusunu oluşturan Marc Aurel portresi de olasılıkla Antiocheia'da hizmet veren bu atölyenin erken Severuslar dönemine ait bir diğer ürünü olmalıdır.

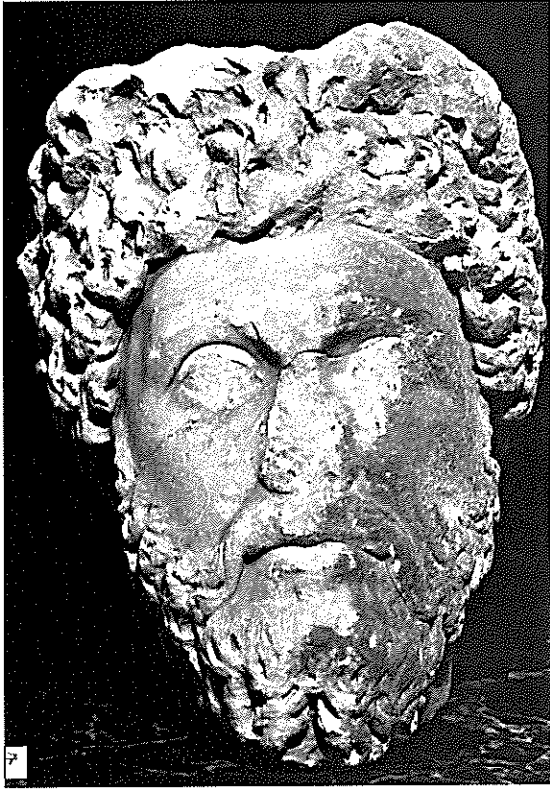
³⁸ J. İnan – E. Rosenbaum, *Roman and Early Byzantine Portrait Sculpture in Asia Minor* (Londra 1966), 37 Nr. 50-51 Pl. 32, Nr. 288-289 Pl. 164.

³⁹ J. İnan – E. Rosenbaum, *age.*, 37 Nr. 287 Pl. 162-163.

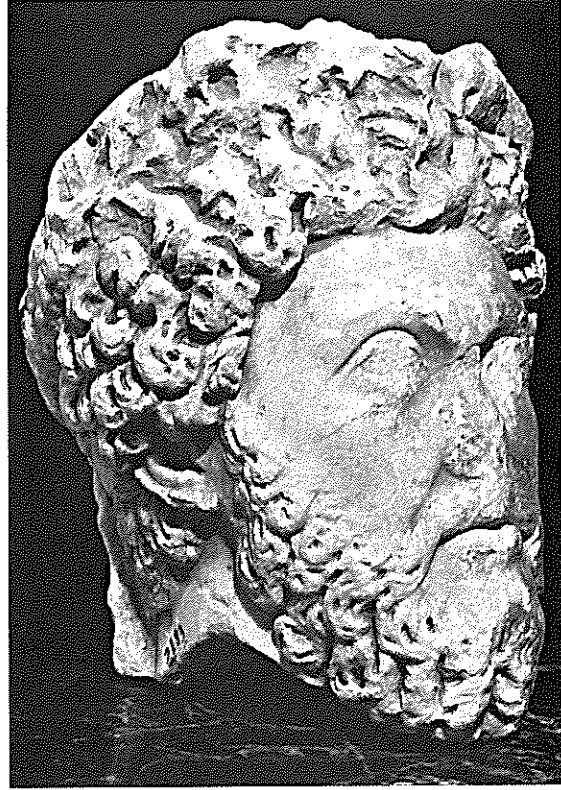
⁴⁰ J. İnan – E. Rosenbaum, *age.*, 37.

⁴¹ J. İnan – E. Rosenbaum, *age.*, 37.

⁴² İ. Karamut, *age.*, 179.



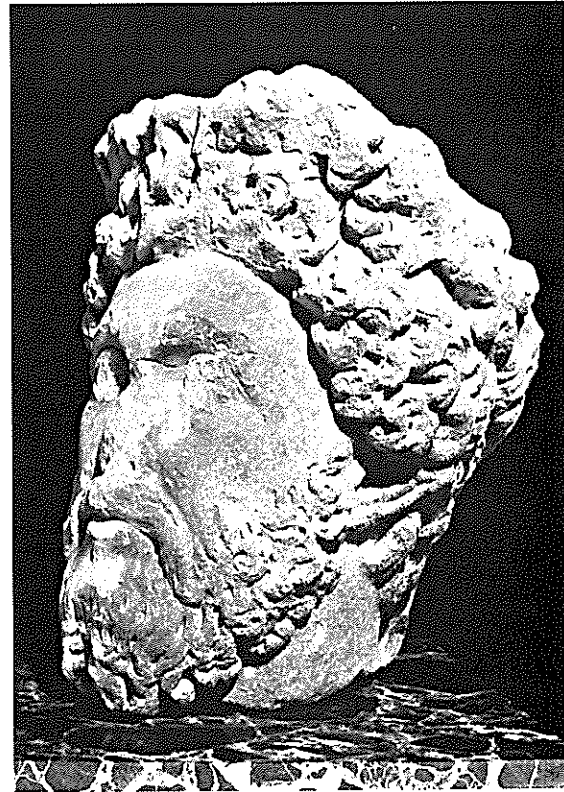
Res. 1



Res. 2



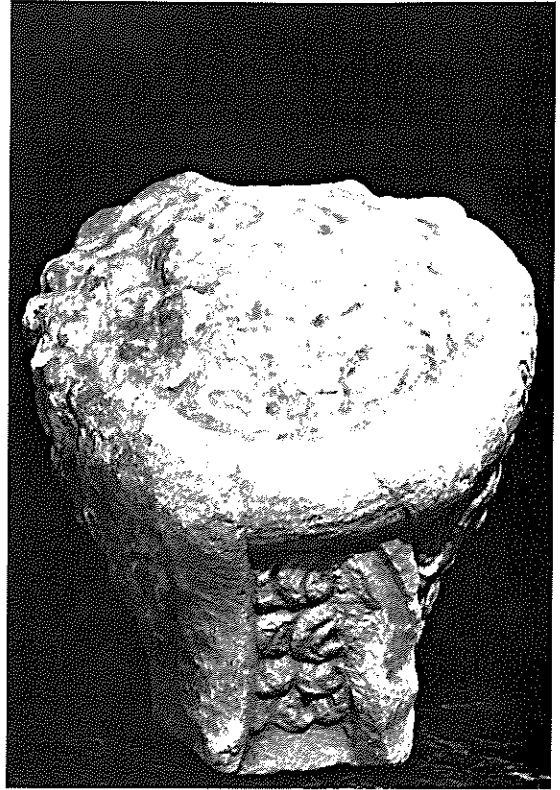
Res. 3



Res. 4



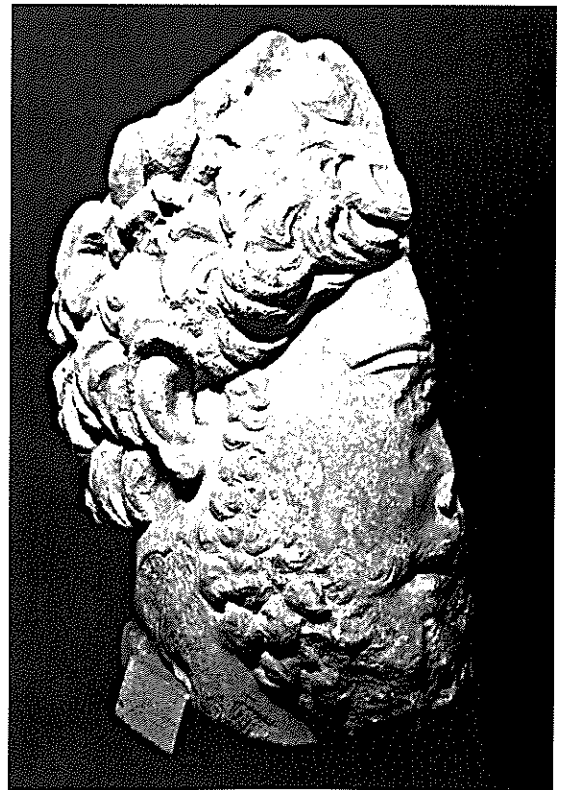
Res. 5



Res. 6



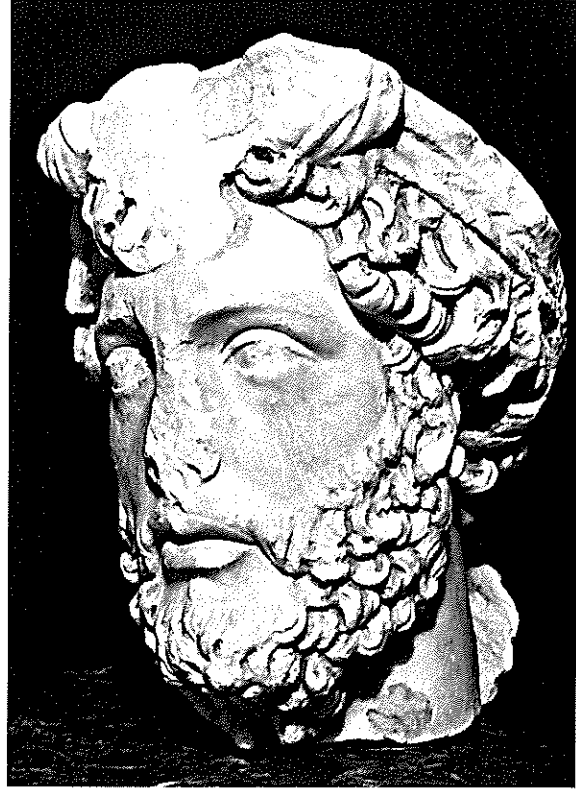
Res. 7



Res. 8



Res. 9



Res. 10

İçindekiler / Inhalt

Önsöz/Vorwort	vii
Giriş/Zum Geleit	xi
Ramazan Özgan'ın Yayınları/Publikationen von Ramazan Özgan	xv
Alanyalı, Hüseyin Sabri/ <i>Die Herakles-Telephos-Gruppe von Nakoleia in Phrygien</i>	1
Arslan, Nurettin/ <i>Die Lokalisation von Paisos</i>	9
Bammer, Anton/ <i>Zu Kleinasiatischen Monumentalaltären</i>	15
Berns, Christof/ <i>Ein Säulenmonument in der Nekropole von Knidos</i>	29
Böhlendorf-Arslan, Beate/ <i>Kinderwelten in Byzanz - Spielzeug aus Ton</i>	45
Bruns-Özgan, Christine/ <i>Ein Späthethitisches Relief Persischer Zeit?</i>	53
Büyükkolancı, Mustafa/ <i>Eski Efes - Ayasuluk Tepesi</i>	65
Diler, Adnan/ <i>Karya Bölgesi Zeytin ve Üzüm Presleri</i>	79
Ehrhardt, Wolfgang/ <i>Betrachtungen zum Alexandermosaik</i>	87
Geominy, Wilfred/ <i>Zur Knidischen Aphrodite</i>	99
Hertel, Dieter/ <i>Fiktionalität und Realität im Kontext Topographischer Bzw. Architektonischer Angaben der Ilias</i>	119
Hesberg, Henner von/ <i>Kerbschnittornament - Technik Oder Stil?</i>	135
Himmelman, Nikolaus/ <i>Symposionfragen</i>	149
Işık, Fahri/ <i>Die Anfänge der Grossplastik Ioniens</i>	167
Jenkins, Ian/ <i>The Relief of the Dancing Nymphs from a Nymphaeum at Knidos</i>	181
Krug, Antje/ <i>Hygieia Panthea</i>	193
Mandel, Ursula/ <i>Hochhellenistisches in Athen</i>	207
Mert, İ. Hakan/ <i>Knidos Korinth Tapınağı</i>	229
Muss, Ulrike/ <i>Das Artemision von Ephesos in Römischer Zeit</i>	249
Önal, Mehmet/ <i>Aphrodite (Venüs) Betimli Zeugma Mühür Baskıları</i>	265
Pastutmaz-Sevmen, Deniz/ <i>Knidos Dionysos Terası Stoasında Bulunan Bir Grup Kandil Işığında Romanesis Atölyesi ve Özellikleri</i>	283
Raeck, Wulf/ <i>Über die Ähnlichkeit Antiker Porträts</i>	291
Reinsberg, Carola/ <i>Demeter, Artemisia und die Piastas Augustae. Zur Spätklassischen Statue der 'Orans'</i>	297
Saraçoğlu, Aslı/ <i>Grek Dünyasında Ölüler Ülkesi ve Ölümsüz Tanrılar</i>	317
Schmaltz, Bernhard/ <i>Ein Kopfloser Held? Bemerkungen zum Fechter Borghese</i>	335
Söğüt, Bilal/ <i>Hierapolis Arkeoloji Müzesi'ndeki M.Ö. 1. - M.S. 1. Yüzyıla Ait Bezemeli Mimari Elemanlar</i>	349
Söldner, Magdalene/ <i>Totendarstellungen von Menschen und Homerischen Helden in der Attischen Kunst</i>	373
Strocka, Volker Michael/ <i>Eine Hellenistische Romastatue in Paris</i>	391
Stutzinger, Dagmar/ <i>Eine Karische Keramik des Frühen 6. Jh. v. Chr. im Archäologischen Museum Frankfurt</i>	401
Şahin, Mustafa/ <i>Pisidia Antiocheiası'ndan Yayınlanmamış Bir Mark Aurel Portresi</i>	421
Şimşek, Celal/ <i>Lykos Laodikeiası'ndan Yüksek Kabartmalı Friz Bloğu</i>	433
Ünal, Ahmet/ <i>Doğu Akdeniz, Kilikya ve Güney Anadolu Sahillerinde Grek Varlığı Sorunu</i>	453
Voutiras, Emmanuel/ <i>Beobachtungen zu Einem Athenischen Kosmetenporträt</i>	475
Yılmaz, Mustafa/ <i>Isauria Bölgesi Savaş Aletleri ve Savaşçı Kabartmaları</i>	483

ISBN 975-807-115-7

© 2005 Ege Yayınları • İstanbul
All rights reserved

Printed in Turkey by Graphis Matbaa
Printed on fade resistant and archival quality paper (PH 7 neutral)

Dağıtım / Distribution
Zero Prod. Ltd.

Aslan Yatağı Sokak, Sedef Palas, 35/2 Cihangir 34433 İstanbul - Turkey
Tel: +90 (212) 249 0520 - 244 7521 Fax: +90 (212) 244 3209
e.mail: zero@kablone.com.tr aboratav@tayproject.org