



# TÜBA-AR



Türkiye Bilimler Akademisi Arkeoloji Dergisi  
Turkish Academy of Sciences Journal of Archaeology

2 1999

Holocene Climates of Anatolia as Simulated with  
Archaeoclimatic Models

Interpreting Ancient Environment and Patterns of  
Land Use: Seeds, Charcoal and Archaeological Context

İnsanın Evrim Süreci ve En Eski Kültürleri

Bayraklı Höyüğünde, Arkaik Döneme ait  
Küçük Bir Mezarlık ve Bazı Buluntular

Kyrene Sikkeleri Üzerinde Betimlenen Silphion Bitkisi  
Işığında Antik Çağda Doğum Kontrolü

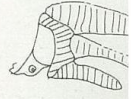
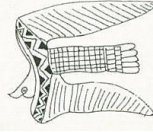
Reconsidering the "Royal" Tombs of Alacahöyük:  
Problems of Stratigraphy According to the Topographical  
Location of the Tombs

Argolid: Connection of the Prehistoric Legends  
with Geoenvironmental and Archaeological Evidence

Archaeological and Archaeometrical  
Research at Yali, Nissiros

Etude Technologique Préliminaire de l'Industrie  
Lithique d'Aşıklı Höyük

Lithic Industry at Çayönü: Different Raw  
Materials Used, Different Function(s) Done?



# Kyrene Sikkeleri Üzerinde Betimlenen Silphion Bitkisi Işığında Antik Çağda Doğum Kontrolü

*Birth Control in Ancient Times in Light of the Silphion Plant on Kyrenian Coins*

**Mustafa ŞAHİN\***

Anahtar Sözcükler: Doğum kontrolü, Kyrene, Silphion, Sikke  
Keywords: Birth Control, Kyrene, Silphion, Coin

*In ancient times, the Silphion plant was only grown along the Libyan coast and its export to the other parts of the Asia Minor and of the Mediterranean was the main source of Kyrene's wealth. According to tablets found at the Knossos by Sir A. Ewans, the plant was already known long before 7th century B.C.; it is mentioned that the Therans went to Kyrene probably to obtain the Silphion plant.*

*Silphion was occasionally used as a symbol on the Archaic and Classical coins of Kyrene. This depiction of the plant disappears by the Hellenistic period. Nowadays, Silphion plant is used for cooking and as a medicine to prevent cold. However, on the Kyrenean coins, Silphion is depicted with an unclothed women sitting near the plant or with a women holding her hand on her sexual organ. Both of these representations indicates that the plant is related particularly with the women. Another evidence are the terracotta female figurines holding in one hand a Silphion plant and in the other a sickle. As we know both from written sources as well as from archaeological finds, birth control practice was known through antiquity.*

*The colonisation movements had resulted an increase in population. The use of Silphion as a means for birth control begun probably at this time and continued up to the Hellenistic period.*

*By the beginning of the 20th century, historians have accepted that the birth control was already known in ancient times and the Silphion was used instead of superstitious methods as spells. The practice of birth control disappears under monotheic religion during the Middle Ages, only to reappeare at present with the uncontrolled increase in the population.*

\* Mustafa Şahin, Selçuk Üniversitesi, Fen-Edebiyat Fakültesi, Arkeoloji Bölümü, 42031 Konya/Türkiye

Bugün ki Bingazi dolaylarında (Libya) yer alan Kyrene, İ.Ö. 630 civarında Thera'dan hareket eden Dorlar tarafında kurulmuş bir kıyı kentidir . Kıtanın içlerinden gelen kervan yolunun denize ulaştığı noktada olması, küçük baş hayvan ve at yetiştirilmesi, özellikle de, salt bu topraklarda üretilebildiği rivayet edilen Silphion bitkisinin ihracatı Kyrene'nin gücünü oluşturan unsurlar olmuştur . Bu nedenle Kuzey Afrika'nın Naukratis'den sonra gelen en önemli kenti olarak kabul edilmiştir . İ.Ö. 6. yüzyılın ortalarına tarihlenen ve Kyrene kralı Arkesilas'ı ihracat esnasında gösteren vazo resmi, ticaretin ulaştığı boyutu göstermesi açısından oldukça ilgi çekicidir (Res.1) .

Ancak, bu çalışmada üzerinde durulmak istenilen asıl konu, kentte yapılan ticaretten çok, bir grup Kyrene sikkesi üzerinde betimlenmiş olan Silphion bitkisidir. Çünkü, bir zamanlar Anadolu da dahil olmak üzere tüm Akdeniz ülkelerine ihraç edilen Silphion'un hangi amaçla sikkelere üzerinde bulunduğu ve en önemlisi de bir bitkinin neden antik çağda kent sembolü olacak kadar sempati görmüş olduğu üzerindeki savlarda bugüne kadar bir birlik sağlanamamıştır.

Kyrene, İ.Ö. 6. yüzyılın 2. yarısından itibaren, çoğunluğu propaganda amaçlı olan, Attik ağırlığında tetradrahmi darp eder. Silphion bitkisi, bu erken örneklerden başlayarak sikkelerin ön yüzünde kullanılan bir kent sembolü olmuştur . Bu da bitkinin bu tarihlerde Kyrene için çok önemli olduğu konusunda ipuçları vermektedir. İlk sikkelerde, olasılıkla daha kolay işlenen ve yuvarlak resim alanına yerleştirilebilen bir motif olması nedeni ile, bitkinin sadece meyvesi görülmektedir . Kısa bir süre sonra ise artık tüm detayları ile betimlenmeye başlanır (Res.2-5). Bu konuda E.S.G. Robinson kapsamlı bir araştırma yapmış ve sikkeleri, Silphion'un tiplerine göre başlıca üç gruba ayırmıştır . İlk gruptaki sikkelerde, bitkinin tüm bölümleri doğal yapılmıştır: kalın ve güçlü bir kök, geniş yapraklar, merkezde

küçük tomurcuklardan oluşan bir çiçek, kenardaki yapraklardan açan küçük çiçekler halindedir. İkinci gruptakilerde bitki cansız ve çok katı simetrik yapraklardan oluşmaktadır.

Son tipte ise bitki tamamen stilize ve basit işçiliktir . Klasik dönemle birlikte Kyrene sikkeleri üzerinde Silphion'un hakimiyeti azalarak ikinci plana atılmış ve değişik tipler de görülmeye başlamıştır. Hellenistik dönem sikkelerinde ise bitkinin tamamen ortadan kalktığı görülmektedir.

Grekçe "Silphion", latince "silphium" adı ile bilinen bitki, Ferula ailesinin bir üyesi olup, genellikle dev dere otu olarak bilinir . Küçük yaprak ve sarı çiçeklerden oluşmaktadır . Theophrastus ve Plinius'a göre, bitkinin büyük ve kalın kökü, uzun gövdesi ve kerevize benzeyen yaprakları vardır . Barka ve Kyrene'de bulunmuş olan ve üzerinde Silphion'un yanında bir ceylan bulunan tetradrachmilere göre, Silphion orta büyüklükte bir bitki olmalıdır. Günümüzde yok olmuş olan bitkiler arasında yer aldığı savlansa da, tanımına göre yakın bir benzerinin halen Akdeniz Bölgesi'nde varlığını sürdürdüğünü düşündüğümüz Silphion (Renkli Resim 1), rivayete göre antik çağda salt Libya kıyılarında yetiştirilebilmiştir . Bitkinin ekili olduğu tarlaların sınırlarını ise Herodot çizmektedir: "K. Afrika kıyılarında Menelaos limanından başlar, Platea adasından Syrtis'e kadar kıyıya paralel uzanır; yaklaşık 125 mil uzunluğunda 35 mil genişliğinde bir alanı kapsar".

Thera'dan göç eden Dorlar tesadüfen mi Libya sahillerine yerleştiler sorusu hala tartışılmaktadır. Çünkü, yukarıda da değinildiği gibi, Silphion antik çağda salt bu topraklarda yetişmiştir ve bu da belli bir dönem Kyrene'nin zenginliğinin asıl kaynağı olmuştur. Sir A. Evans, Knossos'da yaptığı kazılar esnasında bulunan bazı tabletlerin üzerinde Silphion'a çok benzeyen semboller olduğunu açıklamış ve bitkinin Kyrene'den Girit adasına getirildiğini ve burada üretildiğini savlamıştır. Girit

adasında yetiştirildiği konusunda kesin bir kanıt bulunmasada, R. Kandeler tarafından yapılmış olan son ikonografik çalışma, Minos kültürünün devamı olan Miken'de de bitkinin en azından bilindiğini ortaya koymuştur. Yetiştirilip yetiştirilmediği konusu bir tarafa bırakılırsa, bitkinin çok daha erken tarihlerde bilindiği bu belgelerle ortaya konulabilmektedir. Bu sonuç ise, E. Fabbricotti'nin de düşündüğü gibi, Thera'dan Libya'ya göç eden insanlara rehberlik eden Korobios'un, bitkinin değerini önceden bildiğini ve bu göçü bilinçli olarak gerçekleştirmiş olduğunu göstermektedir.

Kyrene'nin zenginliğinin asıl kaynağı olan ve Plinius'un, "Silphion ağırlığı kadar gümüşten daha değerlidir" dediği Silphion, antik çağda neden çok rağbet görmüş ve kıymetli bir bitki olmuştur? Cevap bitkinin antik çağdaki kullanım amacıyla doğrudan ilintilidir. Bugüne kadar Silphion'un, tat verici olarak mutfak, soğuk algınlıklarında boğaz yumuşatıcı ve öksürük şurubu olarak eczacılık gibi çok farklı alanlarda kullanılan bir bitki olduğu üzerinde durulmuştur. Ancak, kullanım yelpazesi ne kadar geniş ve değişik olsa da, bitkinin çok değerli olması konusunda yetersiz kalmaktadır. Çünkü, bitkinin kökünden elde edilen öz suyun çok acı olduğu ve ancak yağ veya şarapla sulandırılarak içilebildiği bildirilmektedir. Bu da, insanların bunu zevk almak için değil de, herhangi bir nedenle, gereksinme duydukları için satın aldıklarını düşündürmektedir.

Silphion'un gerçek kullanım amacının belirlenmesi için öncelikle sikkeler üzerinde yer alan ve bitkinin karşısında bir tabure (Diphroi) üzerinde oturan kadının ikonografisinin doğru olarak irdelenmesi gerekmektedir.

Kyrene sikkelerinin bir grubu üzerinde bulunan kadın, bir Silphion'un karşısında tabure (Diphroi) üzerine oturmakta, bir eliyle bitkinin gövdesine doğru uzanırken, bitkiye ait bir çiçek tuttuğu diğer eli

kendi kadınlığının üzerine gelecek şekilde bacaklarının üzerinde durmaktadır. Kadın, vücut hatlarının çok net bir şekilde görülmesi nedeni ile, ya ince bir kumaştan elbise giymiş ya da çıplaktır (Res. 6).

Silphion'un kadın ile olan ilişkisini, yine Kyrene kökenli terrakotta figürinlerle de kanıtlamak olasıdır. Şu anda Londra'da bulunan ve İ.Ö. 5. yüzyıla tarihlenen terrakottadan bir kadın figürünü, uzun bir elbise giymiş, bir elinde Silphion, diğerinde ise orak tutmakta. Olasılıkla bu figürin ile Silphion hasadıyla ilişkili bir kadın anlatılmak istenmiş olmalıdır. Burada bizim için önemli olan, kadının tanrıça ya da Nymphe olmasından çok, bitkinin yine bir kadınla birlikte bulunuyor olmasıdır.

Bu güne kadar yapılmış olan değişik çalışmalarda Silphium ile birlikte olan kadınlar için, genelde tanrıça, Apollon'un sevgilisi Nymphe Cyrene veya bitkiyi korumakla görevlendirilmiş rahibe-kadın yakıştırması yapılmıştır. Bu bağlamda özellikle sikkeler üzerindeki oturan kadınların doğru yorumlanması önem kazanmaktadır. Çünkü, kadınlar giyinik de çıplak da olsalar, bir elleri ile bitkinin gövdesine uzanırken, diğer ellerini üreme organlarının üzerine gelecek şekilde tutmaktadır. Bu devinim bitkinin cinsellikle olan ilişkisini göstererek, Plinius'un, günümüz araştırmacılarının gözünden kaçan veya her nedense üzerinde fazla durmadıkları: "Kadınlar, menstrasyonlarını (menstruation) başlatmak için, onu şarapla içer ve onu yumuşak bir yünle kadınlıklarının içine (servix) uygularlar" rivayetini akla getirmektedir. Plinius'un bu anlatımı ise, Silphion'un aynı zamanda kadınlar arasında doğum kontrolü amacıyla, gebeliği önleyici bir ilaç olarak kullanılmış olduğunu açık bir şekilde belgelemektedir.

Sonuçta da, sikke betileri veya terrakotta figürinler ile, tanrıça ya da kutsal karakterlerden çok, Riddle ve arkadaşlarının da savladıkları gibi, bu bitkinin kadın ile olan ilişkisi anlatılmak istenmiş olmalıdır. Diğer bir anlatımla, bunların tanrıça

ya da insan olmalarından çok, kişilerin kadın olmaları önemlidir. Plinius'un rivayeti doğrultusunda, burada kadın ile kurulabilecek en doğal ilişki de, bereket veya benzeri yaklaşımlardan çok, antik çağda varlığı bilinen doğum kontrolü ile ilgili olanı olmalıdır.

Silphion'un doğum kontrolü ile ilgisinin varlığını, betim sanatı ve Plinius'un anlatılarının yanı sıra, yazılı kaynaklarla da ortaya koymak olasıdır. Kyreneliler'in Silphion'dan elde edilen bazı bitkisel karışımları bulmuş oldukları ve bunu doğum kontrolünde kullandıklarından Grek botanikçisi Theophrastus da (İ.Ö. 370-288) bahsetmektedir. Ayrıca, İ.Ö. 1 yüzyılda yaşamış olan Romalı şair Catullus, Lesbia'sına yazmış olduğu erotik şiirlerinde Kyrene sahillerinde yetişen Silphion'dan da bahsetmektedir. İ.S. 2. yüzyılda yaşamış olan jinekolog Soranus, gebeliği önlemek açısından dört reçete önermiştir. Bunlardan birisi de, bir iki fincan suya bir nohut büyüklüğünde "Cyrenaic" tohumunun atılarak içilmesidir. Plinius'dan öğrendiğimiz kadarı ile Cyrenaic, sıvı Silphion'dan elde edilmektedir.

Bu bağlamda akla gelen soru antik çağda gerçekten doğum kontrolünün yapıp yapılmadığıdır. Grek ve Romalılar'dan çok daha önce eski Mısırlılar doğum kontrolü uygulamışlardır. 1862 yılında E. Smith tarafından Luxor'da bulunan ve İ.Ö. 1550-1500 yıllarına tarihlenen Eber papirüsü doğum kontrolünden bahsetmektedir. Papirüse göre, akasya zamkı, hurma ve belirlenemeyen bitki bal ile karıştırılarak cinsel organa uygulanmıştır. 1889 yılında F. Petrie tarafından Fayum'da bulunan İ.Ö. 1900 yıllarından jinekolojik metin içeren Kahun papirüsünde ise, Eber papirüsüne benzer şekilde üç adet gebeliği önleyici reçete önerilmektedir. Her üç reçetedeki en önemli katkı maddesi yine akasya zamkıdır.

Antik Yunan dünyasında, yine çeşitli bitkiler kullanılarak doğumdan korunmaya devam edildiği bilinmektedir. Örneğin, Aristophanes ilk olarak İ.Ö. 421 yılında

Atina'da oynanan komedisi Barış'ta (Eirene); Trigaius'un, kadın arkadaşı hamile kalınca şaşırduğundan, bunun üzerine Hermes "Pennyroyalden bir ölçü alsaydı hamile kalmazdı" şeklinde tavsiyede bulunduğundan bahsetmektedir. Doğum kontrolü üzerine araştırma yapan jinekologlar pennyroyalin gebelikte etkili olduğunu saptamışlardır. Plato ve Aristoteles'in ideal şehir ve eyaletlerdeki nüfusun kontrol edilmesi amacıyla doğum kontrolünü destekledikleri bilinmektedir. İ.Ö. 200-118 yılları arasında yaşamış olan Polybius, çağdaş ailelerin bir iki çocukla yetindiklerinden bahsetmektedir. İ.S. 129-199 yılları arasında yaşamış olan Romalı ünlü fizikçi ve eczacı Galen, ilaçlar üzerine yazdığı kitabında, söğüt ve hurma ağaçlarının gebeliği önleyici etkilerinin olduğunu bildirmektedir. Bu konuda Persephone ile Hades arasındaki ilişki iyi bir kanıttır: Persephone söğüt çekirdeklerini yemiştir ve aylarca gebe kalmamıştır; modern tıpta bu metodun doğruluğunu kanıtlamıştır. Sonuç olarak, antik çağda kesinlikle aile planlaması, diğer bir anlatımla doğum kontrolü yapılmıştır.

Silphion'un en azından sağlıkla ilişkisini kentlin efsanevi kurucusu ile olan ilişki de belgelemektedir. Pindar'a göre kentlin kurucusu, Apollon ve Nympe Cyrene'nin oğlu Aristaios'dur. Aristaios, Asklepios ile aynı özelliklere sahiptir; bu ilişki her ikisinin giydiği elbise ve yanlarında bulunan yılanla da ikonografik açıdan ortaya konulabilir. Aralarındaki fark, Asklepios'un daha yaşlı ve sakallı olması, Aristaios'un ise bir delikanlı olarak resmedilmesidir. Aristaios, aynı zamanda tarımın koruyucusudur ve de Silphion'un Aristaios tarafından kente armağan edildiği rivayet edilmektedir. Bu durum da bitkinin öncelikle sağlıkla ilişkili olduğunu göstermektedir. Dolayısıyla bitki mutfaktan çok, buraya kadar belgelenmeye çalışıldığı gibi tıbbi amaçla, yani doğum kontrolünde kullanılmış olmalıdır. Libya sahillerinde üretilen Silphion, antik çağ kadınının kullanımı için Akdeniz'in doğu sahillerine kadar ki çok geniş bir alana ihraç edilmiştir. Bir zaman-

lar "ağırlığındaki gümüşten daha değerli" olması da, bunun koruyuculuğunun diğerlerine göre daha fazla olduğunu, dolayısı ile de kadınlar arasında daha fazla rağbet gördüğünü kanıtlamaktadır.

Özellikle İ.Ö. 7. yüzyılda yoğunlaşan koloni hareketlerinin başlangıcı için öne sürülen nedenler arasında kontrolsüz nüfus artışı da gösterilmektedir. Hatta, bu dönemde özellikle sakat doğan çocukların ıssız yerlerde ölüme terk edildikleri rivayet edilmektedir.

Kyrene'nin bu tarihlerde koloni edilmesi ve yine Silphion'un bu tarihlerden başlayarak Hellenistik dönem başlangıcına dek revaçta olması hep kontrolsüz nüfus artışının önlenmesi gayretleri ile ilişkili olmalıdır. Belki de, Helenistik dönemin ilk yarısındaki savaşlar ve kitlesel hareketler nüfus artışını durdurmuş, bu da doğum kontrolünü ikinci plana itmiştir. Bu gelişme de Silphion'un önemini azaltarak üretiminin durdurulmasına neden olmuş; bunun sonucu olarak da, ilk aşamada sikke betimi olma özelliğini kaybetmiş,

zamanla da nesli ortadan kalkmıştır. Bu gelişim seyri ise, kolonizasyon hareketlerinin nedenlerinden birisi olarak öne sürülen aşırı nüfus artışı savını bir kez daha haklı çıkartmaktadır.

Birçok 20. yüzyıl tarihçisi, antik çağda kadınların büyüye inandıklarını, doğum kontrolünde batıl şeyler kullandıklarını belirtmişlerdir. Bu çalışmada kısaca da olsa değinildiği gibi bu kanı doğru değildir. Antik çağ kadını bilinçli doğum kontrolü yapmıştır ve çeşitli bitkiler ile yapılan doğum kontrolü, günümüzde kırsal bölgelerde nadir de olsa hala varlığını devam ettirmektedir.

Antik kaynaklarda sözü edilen bitkiler ile yapılan modern laboratuvar deneyleri, klasik ilaçların çok etkili olduklarını göstermiş ve antik çağda kadınların daha iyi korundukları ortaya çıkmıştır. Antik çağın doğum kontrol bilgileri Orta çağda tek tanrılı dinlerin baskısı ile ortadan kalkmış, günümüzde ise nüfusun yine kontrolsüz artmaya başlaması ile tekrar önem kazanmaya başlamıştır.

## KAYNAKLAR

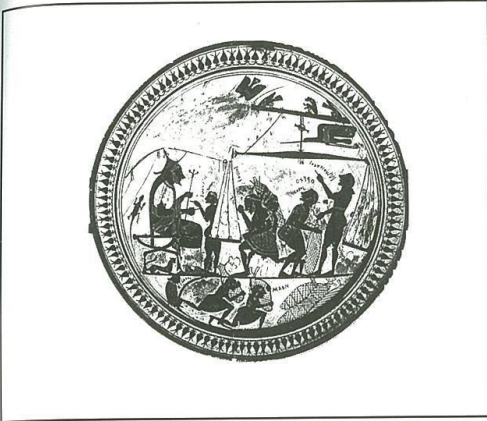
- BOARDMAN, J., J. DÖRIG, W. FUCHS, M. HIRMER, 1992  
*Die griechische Kunst*, München, Hirmer Verlag.
- CHAMOIX, F., 1985  
"Du Silphion", *Cyrenaica in Antiquity*, G. BARKER, et al., (Ed.), Oxford, BAR International Series 236, 165-172.
- DAVESNE, A., 1986  
"La Divinité Cyrénéenne au Silphion", *Bulletin de Correspondance Hellénique*, Suppl. XIV, 195-206.
- EVANS, A., 1921  
*The Palace of Minos at Knossos I*, London, University Press.
- FABBRICOTTI, E., 1993  
"Silphium in Ancient Art", *Libyan Studies* 24, 27-33.
- FRANKE, P.R., M. HIRMER, 1972  
*Die griechische Münze*, München, Hirmer Verlag.
- GAÏUS VALERIUS CATULLUS, 1978  
*Şiirler*. Çev. G. Varinlioğlu, Ankara, Kültür Bakanlığı Yayınları.
- HERODOTOS, 1973  
*Herodot Tarihi*. Çev. M. Ökmen, İstanbul, Remzi Kitabevi.
- HIGGINS, R.A., 1954  
*Catalogue of Terracottas in the Department of Greek and Roman Antiquities*, British Museum I, London, British Museum Press.
- JENKENS, G.K., H. KÜTHMANN, 1972  
*Münzen der Griechen*, München, Ernst Battenberg Verlag.
- KANDELER, R., 1998  
"Das Silphion als Emblem der Aphrodite. Zur Deutung eines Siegelringes aus dem Schatz von Mykene", *Antike Welt* 29/4, 297-300.
- LARONDE, A., 1996  
"Le silphium sur les monnaies de Cyrène", *Scritti di antichità in memoria di Sandro Stucchi* vol. I, L. BACCHELLI, M.B. ARAVANTINOS (Ed.), Roma, Studi miscellanei, 29/1, 157-168.
- MANSEL, A.M., 1971  
*Ege ve Yunan Tarihi*, Ankara, Türk Tarih Kurumu Yayınları.
- MURRAY, O., 1982  
*Das frühe Griechenland*, München, Hirmer Verlag.
- NUNN, J.F., 1996  
*Ancient Egyptian Medicine*, London, British Museum Press.
- PLINIUS SECUNDUS C., 1985  
*Naturalis Historiae*, München, Artemis Verlags.
- RIDDLE, J.M.-ESTES, J.W.-RUSSELL, J.C., 1994  
"Birth Control in the Ancient World", *Archaeology* March/April, 29-35.
- ROBINSON, E.S.G., 1927  
*Catalogue of the Greek Coins of Cyrenaica*, London, Printed by Order of the Trustees.
- ROSE, H.J., 1925  
*The Bride of Hades*, London, Classical Phil.
- SCHÖNFELDER, P., I. SCHÖNFELDER, 1987  
*Was blüht am Mittelmeer*, Köln, DuMont Buchverlag.
- STUDNÍČKA, F., 1990  
*Kyrene, eine altgriechischen Göttin*, Leipzig, Th. de Pinedo.
- THEOPHRASTUS, HISTORIA PLANTARUM VI.
- WALTERS, H.B. 1907  
*Catalogue of Terracottas in the Department of Greek and Roman Antiquities*, British Museum, London, British Museum Press.



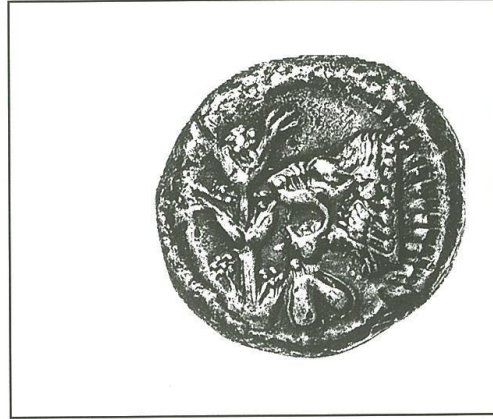


Renkli Resim: Bodrum'dan Silphion'a benzer bitki. Foto Chr. Özgan-Konya.





Resim 1: J. Boardman- J. Dörig- W. Fuchs- M. Hirmer, 1992, 101 lev. XII.



Resim 2: G.K. Jenkins- H. Kühmann, 1972, 63 nr. 85. Tetradrachmi, İ.Ö. 525-480



Resim 3: P.R. Franke- M. Hirmer, 1972, lev. 216 nr. 794. Tetradrachmi, İ.Ö. 431-420.



Resim 4: P.R. Franke- M. Hirmer, 1972, lev. 214 nr. 788. Tetradrachmi, İ.Ö. 420-480.



Resim 5: G.K. Jenkins- H. Kühmann, 1972, 125 nr. 265. Tetradrachmi, İ.Ö. 375-360.



Resim 6: G.K. Jenkins- H. Kühmann, 1972, 63 nr. 86. Tetradrachmi, İ.Ö. 525-480.